

Dokumento pavadinimas

VERŽUVOS HIDROGRAFINIO DRAUSTINIO INDIVIDUALI BYLA

Projekto Nr.

VP 17-113

Organizatorius

VILNIAUS MIESTO SAVIVALDYBĖS ADMINISTRACIJA

Konstitucijos pr. 3, Lt-09601, Vilnius

Rengėjas

SAVIVALDYBĖS ĮMONĖ „VILNIAUS PLANAS“

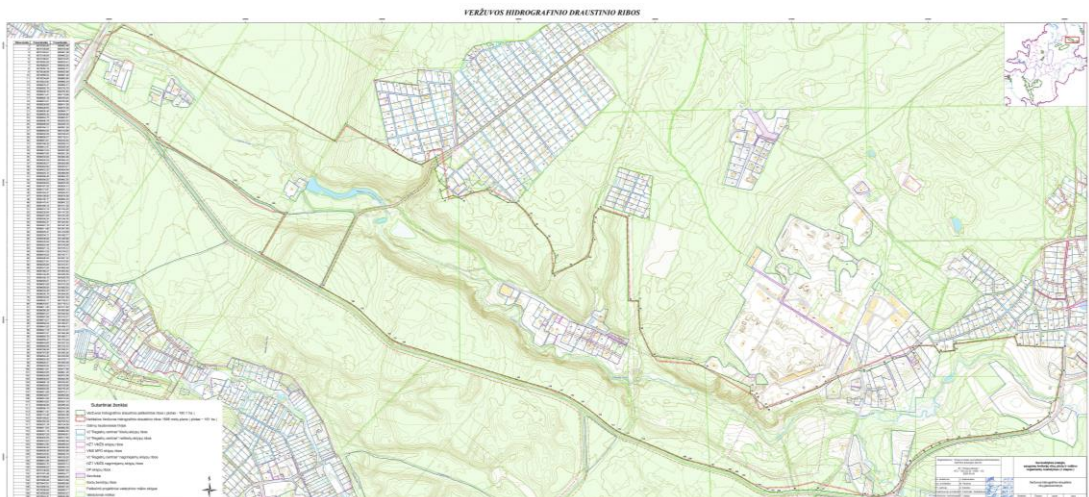
Konstitucijos pr. 3, Lt-09601, Vilnius, tel. (8-5) 211 2446.
Kodas Juridinių asmenų registre 123615345

Dalis

INDIVIDUALI BYLA

Bylos (segtuvo) išleidimo data

2017



Pasirašančių asmenų pareigos:

Vardai, pavardės, kiti būtini duomenys:

Parašai:

Direktorė

JURGA SILVIJA VEČERSKYTĖ - ŠIMELIŪNĖ

L. e. p. skyriaus vadovas

VLADAS TREINYS

Projekto vadovė

AUDRONĖ ALŪZIENĖ

Kvalifikaciją patvirtinančio dokumento Nr. A 129

Tel. Nr. +370 68886578, 211 2703

Kraštotvarkos specialistai

RITA PALČIAUSKAITĖ

NEDMANTAS KAVALIAUSKAS

AIŠKINAMASIS RAŠTAS

Turinys

1. Dokumentai

- 1.1. Projekto rengimo pagrindas.
- 1.2. Projekto rengimo dokumentai.

2. Įvadas

3. Savivaldybės sprendimo dėl draustinio steigimo ar objekto skelbimo saugomu kopija.


4. Draustinio vertės pagrindimas ir teritorijos aprašas

5. Draustinio teritorijos ribų ir buferinės apsaugos zonų (jei jos nustatomos) ribų planai, kitų dokumentų kopijos

6. Priedas Nr. 1 Veržuvos hidrografinio draustinio ribų geoduomenys

7. Turima vertybių fotografinė ir planinė medžiaga (vertingiausių objektų ar jų elementų fotofiksacija, brėžiniai)

8. Veržuvos hidrografinio draustinio nuostatai

KVAL. PATV. DOK. NR.	 Vilniaus planas			Dokumento pavadinimas VERŽUVOS HIDROGRAFINIO DRAUSTINIO INDIVIDUALI BYLA		
A 129	PV	Audronė Alūzienė		AIŠKINAMASIS RAŠTAS	Laida	
					0	
LT	Organizatorius Vilniaus miesto savivaldybės administracija			Žymuo VP 17-113	Lapas 1	Lapų 18

1. Dokumentai

1.1. Projekto rengimo pagrindas

Nuorašas

**VILNIAUS MIESTO SAVIVALDYBĖS
ADMINISTRACIJOS DIREKTORIUS****ĮSAKYMAS****DĖL VERŽUVOS HIDROGRAFINIO DRAUSTINIO APSAUGOS, NAUDOJIMO IR
TVARKYMO REGLAMENTO BEI INDIVIDUALIOS BYLOS RENGIMO**2017 m. balandžio 20 d. Nr. 30-866
Vilnius

Vadovaudamasi Lietuvos Respublikos saugomų teritorijų įstatymu, Lietuvos Respublikos Vyriausybės 2004 m. rugpjūčio 19 d. nutarimu Nr. 996 „Dėl saugomų teritorijų tipinių apsaugos reglamentų patvirtinimo“, Lietuvos Respublikos Vyriausybės 2006 m. sausio 19 d. nutarimu Nr. 56 „Dėl savivaldybių draustinių steigimo ir savivaldybių gamtos paveldo objektų skelbimo tvarkos aprašo patvirtinimo“, Vilniaus miesto tarybos 1996 m. gegužės 29 d. sprendimu Nr. 129 „Dėl Vilniaus miesto savivaldybės draustinių įsteigimo ir saugomų kraštovaizdžio objektų sąrašo paskelbimo“, Vilniaus miesto tarybos 1997 m. kovo 3 d. sprendimu Nr. 212 „Dėl Vilniaus miesto savivaldybės draustinių nuostatų, draustinių ribų planų (M 1:2000), saugomų kraštovaizdžio objektų (M 1:500) patvirtinimo“ ir vykdydama Vilniaus apygardos administracinio teismo 2015 m. birželio 11 d. sprendimą administracinėje byloje Nr. el-7724-208/2015 bei Lietuvos vyriausiojo administracinio teismo 2016 m. kovo 31 d. nutartį administracinėje byloje Nr. eA-967-502/2016:

1. P a v e d u Miesto plėtros departamentui organizuoti Veržuvos hidrografinio draustinio apsaugos, naudojimo ir tvarkymo reglamento bei individualios bylos parengimą.
2. N u s t a t a u, kad darbas atliekamas atsižvelgiant į kraštovaizdžiui ir biologinei įvairovei svarbią draustinio gamtosauginę, kultūrinę, mokslinę, pažintinę arba visuomeninę vertę, kuriai išsaugoti būtina nustatyti specialų apsaugos režimą.
3. T v i r t i n u Vilniaus miesto savivaldybės įsteigto Veržuvos hidrografinio draustinio apsaugos, naudojimo ir tvarkymo reglamento bei individualios bylos parengimo darbo užduotį (pridedama).

Administracijos direktorė

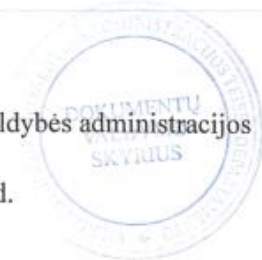


Alma Vaitkunskienė

Žymuo	Lapas	Lapų	Laida
VP17.113	2	22	0

1.2. Projekto rengimo dokumentai

PATVIRTINTA
 Vilniaus miesto savivaldybės administracijos
 direktoriaus
 2017 m. balandžio 20 d.
 įsakymu Nr. 30-866



VILNIAUS MIESTO SAVIVALDYBĖS VERŽUVOS HIDROGRAFINIO DRAUSTINIO APSAUGOS, NAUDOJIMO IR TVARKYMO REGLAMENTO BEI INDIVIDUALIOS BYLOS PARENGIMO DARBO UŽDUOTIS

1. RENGIMO PAGRINDAS

Lietuvos Respublikos Saugomų teritorijų įstatymas; Lietuvos Respublikos Vyriausybės 2004 m. rugpjūčio 19 d. nutarimas Nr. 996 „Dėl saugomų teritorijų tipinių apsaugos reglamentų patvirtinimo“; Lietuvos Respublikos Vyriausybės 2006 m. sausio 19 d. nutarimas Nr. 56 „Dėl savivaldybių draustinių steigimo ir savivaldybių gamtos paveldo objektų skelbimo tvarkos aprašo patvirtinimo“; Vilniaus miesto tarybos 1996 m. gegužės 29 d. sprendimas Nr. 129 „Dėl Vilniaus miesto savivaldybės draustinių įsteigimo ir saugomų kraštovaizdžio objektų sąrašo paskelbimo“; Vilniaus miesto tarybos 1997 m. kovo 3 d. sprendimas Nr. 212 „Dėl Vilniaus miesto savivaldybės draustinių nuostatų, draustinių ribų planų (M 1:2000), saugomų kraštovaizdžio objektų (M 1:500) patvirtinimo“; Vilniaus apygardos administracinio teismo 2015 m. birželio 11 d. sprendimas administracinėje byloje Nr. el-7724-208/2015 ir Lietuvos vyriausiojo administracinio teismo 2016 m. kovo 31 d. nutartis administracinėje byloje Nr. eA-967-502/2016.

2. ORGANIZATORIUS

Vilniaus miesto savivaldybės administracijos direktorius, Konstitucijos pr. 3, LT-09601 Vilnius, tel. 2112527

3. DARBO OBJEKTAS

Vilniaus miesto savivaldybės Veržuvos hidrografinis draustinis (180 ha), esantis Antakalnio seniūnijoje, Vilniuje.

4. DARBO TIKSLAS

Parengti Veržuvos hidrografinio draustinio apsaugos, naudojimo ir tvarkymo reglamentą bei individualią bylą. Darbas atliekamas atsižvelgiant į draustinio gamtosauginę, kultūrinę, mokslinę, pažintinę arba visuomeninę vertę, svarbią kraštovaizdžio ir biologinės įvairovės išsaugojimui, pažintinio turizmo plėtrai ir kuriai išsaugoti būtina nustatyti specialų apsaugos režimą.

5. REIKALAVIMAI DARBUI

5.1. Vadovaujantis Lietuvos Respublikos saugomų teritorijų įstatymu, Lietuvos Respublikos nekilnojamojo kultūros paveldo apsaugos įstatymu, Lietuvos Respublikos miškų įstatymu (Žin., 1994, Nr. 96-1872; 2001, Nr. 35-1161) ir laikantis Specialiųjų žemės ir miško naudojimo sąlygų, patvirtintų Lietuvos Respublikos Vyriausybės 1992 m. gegužės 12 d. nutarimu Nr. 343 (Žin., 1992, Nr. 22-652; 1996, Nr. 2-43), Lietuvos Respublikos Vyriausybės 2004 m. rugpjūčio 19 d. nutarimu Nr. 996 patvirtintais Saugomų teritorijų tipiniais apsaugos reglamentais, atsižvelgiant į draustinio paskirtį ir veiklos reglamentavimo pobūdį, parengti Vilniaus miesto savivaldybės Veržuvos hidrografinio draustinio apsaugos, naudojimo ir tvarkymo reglamentą.

Žymuo	Lapas	Lapų	Laida
VP17.113	3	22	0

5.2. Vadovaujantis Lietuvos Respublikos Vyriausybės 2006 m. sausio 19 d. nutarimu Nr. 56 patvirtintu savivaldybių draustinių steigimo ir savivaldybių gamtos paveldo objektų skelbimo tvarkos aprašu parengti Vilniaus miesto savivaldybės Veržuvos hidrografinio draustinio individualią bylą, kurią sudaro:

5.2.1. įvadas;

5.2.2. savivaldybės sprendimo dėl draustinio steigimo skelbimo kopija;

5.2.3. draustinio vertės pagrindimas ir teritorijos aprašas (kultūriniais draustiniams ir kultūros paveldo objektų (nekilnojamųjų kultūros vertybių) pasų kopijos);

5.2.4. kitų šioje teritorijoje galiojančių teritorijų planavimo dokumentų kopijos;

5.2.5. draustinio teritorijos ribų ir buferinės apsaugos zonų (jei jos nustatomos) ribų planai, kitų šioje teritorijoje galiojančių teritorijų planavimo dokumentų kopijos;

5.2.6. apsaugos, naudojimo ir tvarkymo reglamentų kopijos;

5.2.7. turima vertybių fotografinė ir planinė medžiaga (vertingiausių objektų ar jų elementų foto fiksacija, brėžiniai);

5.2.8. kita archyvinė, ikonografinė ir tyrimų medžiaga, dokumentų kopijos.

5.3. Parengti Veržuvos hidrografinio draustinio apsaugos, naudojimo ir tvarkymo reglamento ir kitos dokumentacijos pristatymą (.ppt ar .pdf formatu).

6. KITI REIKALAVIMAI

6.1. Rengiant draustinio apsaugos, naudojimo ir tvarkymo reglamentą ir individualią bylą vadovautis Vilniaus miesto savivaldybės tarybos 2013 m. liepos 24 d. sprendimu Nr. 1-1367 „Dėl Vilniaus miesto savivaldybės draustinių ribų patikslintų skaitmeninių geografinių duomenų tvirtinimo“ patvirtintais Veržuvos hidrografinio draustinio skaitmeniniais geografiniais duomenimis;

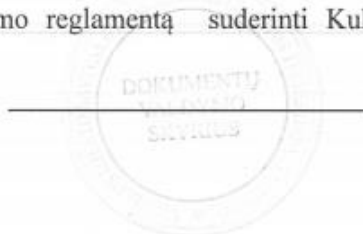
6.2. Parengtą Veržuvos hidrografinio draustinio apsaugos, naudojimo ir tvarkymo reglamentą suderinti Vilniaus miesto savivaldybės administracijos Miesto ūkio ir transporto departamente ir Miesto plėtros departamente.

6.3. Parengto ir suderinto Veržuvos hidrografinio draustinio apsaugos, naudojimo ir tvarkymo reglamento dokumentacija pateikiama Vilniaus miesto savivaldybės administracijos Miesto plėtros departamentui - bylos (aiškinamasis raštas, tekstinė ir grafinė dalys) – 2 vnt., CD (aiškinamasis raštas ir tekstinė dalis Word ir PDF formatu, grafinė dalis PDF formatu) – 2 vnt., CD (pristatymas Power Point) – 1 vnt. per 3 (tris) mėnesius nuo pavidimo gavimo dienos;

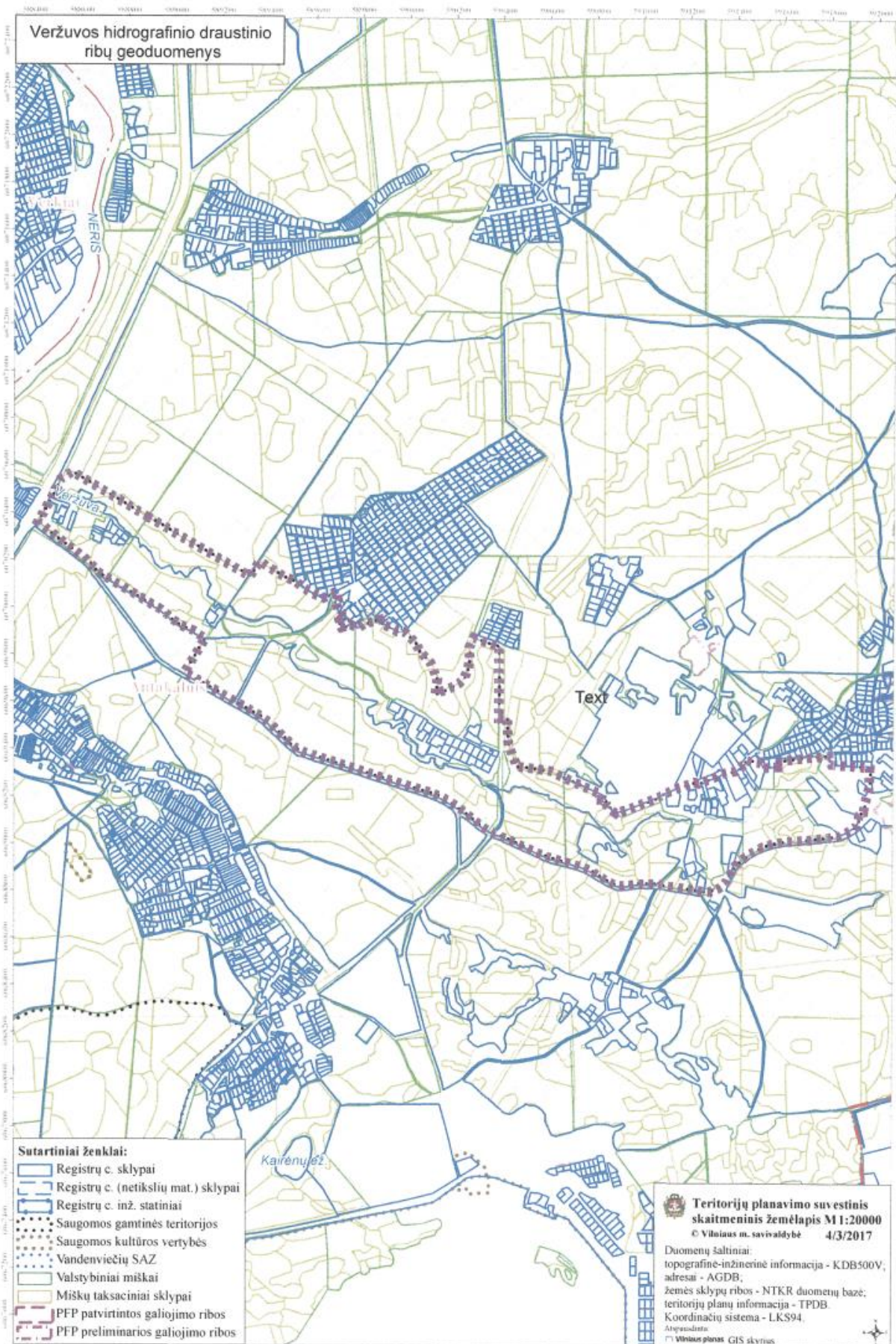
6.4. Parengta Veržuvos hidrografinio draustinio individuali byla pilnoje sudėtyje pateikiama Vilniaus miesto savivaldybės administracijos Miesto plėtros departamentui - 2 vnt., CD (aiškinamasis raštas ir tekstinė dalis Word ir PDF formatu, grafinė dalis PDF formatu) – 2 vnt., CD (pristatymas Power Point) – 1 vnt. per 3 (tris) mėnesius nuo pavidimo gavimo dienos.

6.5. Veržuvos hidrografinio draustinio individualios bylos pagrindu parengti duomenų apie draustinį paketą, skirtą informaciją pateikti el. žemėlapyje ir skelbti viešai.

6.6. Esant poreikiui, teisės aktų nustatyta tvarka savivaldybės Veržuvos hidrografinio draustinio apsaugos, naudojimo ir tvarkymo reglamentą suderinti Kultūros paveldo departamente prie Kultūros ministerijos;



Žymuo	Lapas	Lapų	Laida
VP17.113	4	22	0



Žymuo	Lapas	Lapų	Laida
VP17.113	5	22	0

2. Įvadas

Rengiant Veržuvos hidrografinio draustinio individualią bylą vadovautasi Lietuvos Respublikos Vyriausybės 2006 m. sausio 19 d. nutarimu Nr.56 patvirtintu savivaldybių draustinių steigimo ir savivaldybių gamtos paveldo objektų skelbimo tvarkos aprašu.

Draustinių apsaugos ir tvarkymo ypatumus nustato:

- Lietuvos Respublikos saugomų teritorijų įstatymas.
- Lietuvos Respublikos saugomų teritorijų valstybės kadastro nuostatai.
- Lietuvos Respublikos saugomų teritorijų tipiniai apsaugos reglamentai.

Pagal Lietuvos Respublikos saugomų teritorijų įstatymo nuostatas draustinių steigimo tikslai yra:

- 1) išsaugoti gamtos ir kultūros paveldo teritorinius kompleksus (vertybes), vietas;
- 2) užtikrinti kraštovaizdžio ir biologinę įvairovę bei ekologinę pusiausvyrą;
- 3) išsaugoti laukinių augalų, gyvūnų bei grybų buveines ir rūšis, genetiniu požiūriu vertingas jų populiacijas;
- 4) sudaryti sąlygas moksliniams tyrimams;
- 5) sudaryti sąlygas pažintiniam turizmui;
- 6) propaguoti gamtos ir kultūros paveldo teritorinius kompleksus (vertybes), vietas.

Pagal saugomų gamtos ir kultūros paveldo teritorinių kompleksų (vertybių) pobūdį Veržuvos hidrografinis draustinis priskiriamas gamtinių grupėi - tipiškiems bei unikaliems hidrografinio tinklo elementų (upių, ežerų, tvenkinių) pavyzdžiams saugoti. Pagal steigimo ir veiklos organizavimo ypatumus – savivaldybės draustinis.

3. Savivaldybės sprendimo dėl draustinio steigimo ar objekto skelbimo saugomu kopija

VILNIAUS MIESTO TARYBA
SPRENDIMAS Nr.129
1996 05 29

Dėl Vilniaus miesto savivaldybės draustinių įsteigimo ir saugomų kraštovaizdžio objektų sąrašo paskelbimo

Vilniaus miesto taryba

N U S P R E N D Ė I A :

1. Pritarti Vilniaus miesto savivaldybės draustinių bei saugomų kraštovaizdžio objektų schemai (pridedama).
2. Įsteigti vietinės reikšmės draustinius, nurodytus Vilniaus miesto savivaldybės steigiamų draustinių sąrašė, pagal 1 priedėlį.
3. Paskelbti saugotinais objektus, nurodytus Vilniaus miesto saugomų kraštovaizdžio objektų sąrašė, pagal 2 priedėlį.
4. Įpareigoti Vilniaus miesto valdybą iki 1996 m. spalio 1 d. patvirtinti draustinių ribų planus (M 1:2000), saugomų kraštovaizdžio objektų schemas (M 1:500) ir draustinių naudojimo nuostatus.

Meras

Alis Vidūnas

Žymuo	Lapas	Lapų	Laida
VP17.113	6	22	0

Vilniaus miesto tarybos
1996 m. gegužės 29d.
sprendimo Nr. .129
1 priedėlis

Steigiamų savivaldybės draustinių sąrašas

Eil.Nr.	Draustinio pavadinimas	Rūšis	Plotas(ha)	Steigimo tikslas
1	Aukštągario	geomorfologinis	244	išsaugoti Medininkų moreninės aukštumos šiaurinio pakraščio fragmentą - įspūdingų parametrų (ilgis ~3 km, plotis ~1 km, santykinis aukštis 40 m) elipsės formos erozinį palikuonį
2	Šeškinės šlaitų	geomorfologinis	38	išsaugoti fluvio-glacialinių Neris slėnio šlaitų fragmentą
3	Vokės senslėnio šlaitų	geomorfologinis	183	išsaugoti Rokės fluvio-glacialinio senslėnio šlaitinę juostą (daugiau nei 3 km ilgio, 400-800 m pločio ir 25-35 m santykinio aukščio jos atkarpą)
4	Valakampių klonio	geomorfologinis	79	išsaugoti unikalų tarpledynmečio Neris slėnio fragmentą
5	Vokės	hidrografinis	141	išsaugoti natūralią ir vaizdingą Rokės žemupio slėnio atkarpą
6	Veržuvos	hidrografinis	180	išsaugoti vieną iš nedaug belikusių, sąlyginai mažai transformuotą, mažųjų tėkmių Vilniaus mieste
7	Tapelių	kraštovaizdžio	106	išsaugoti Neris senslėnio lygumoje išsiskiriančios ežeringos Antavilių rinos dalį
8	Naujojo Lentvario	botaninis	200	išsaugoti plotą, pasižymintį ekotopų (miškų, pievų, pelkių) rūšių, įrašytų į Lietuvos raudonąją knygą, bei bendrijų įvairovę
9	Cedrono aukštupio	kraštovaizdžio	28	išsaugoti upelio aukštupio aplinką, upelio slėnį su šlaituose esančiomis pievomis ir pavieniais ąžuolais
10	Panerių erozinio kalvyno	kraštovaizdžio	826	išsaugoti Neris paslėnio zonoje esantį erozinį kalvyną, gausias retųjų augalų (tamsialapio skiautalūpio, žaliosios plateivės, dirvinio česnako) augimvietes; kultūros ir istorijos objektus (Vilniaus - Kauno geležinkelio tunelį ir senojo Vilniaus - Kauno kelio atkarpą su valstybinės reikšmės istorijos paminklu)

2000 m. liepos 4 d. Vilniaus miesto tarybos sprendimo Nr. 49 redakcija

Meras

A.Vidūnas

Žymuo	Lapas	Lapų	Laida
VP17.113	7	22	0

Vilniaus miesto tarybos
1996 m. gegužės 29. d.
sprendimo Nr. 129
2 priedėlis

Savivaldybės saugomų kraštovaizdžio objektų sąrašas

Eil.Nr.	Pavadinimas	Vieta	Pastabos
1	<u>Geologiniai</u> Valakampių atodanga	Valakampiai, Neries slėnis	atodangos apatinėje dalyje esantis Snaigupėlės tarplėdynmečio gitijos 3-4 m storio sluoksnis
2	<u>Hidrogeologiniai</u> Vingio parko šaltinis	Vingio parkas	
3	<u>Geomorfologiniai</u> Gariūnų sufozinis cirkas	Neries slėnis	
4	Rokantiškių kalva	Rokantiškės	aukščiausias Vilniaus mieste taškas - 230,7 m abs. a. (plotas - 5 ha)
5	Atragis Sudervėlės slėnyje		raiškus atragis Sudervėlės paslėnyje (plotas - 15,0 ha)
6	<u>Botaniniai</u> Kardalpio garbenio augimvietė	Panerių g-jos 22 kv. 9, 25, 26 sklypai	auga kardalapis garbenis, įrašytas į Raudonąją knygą; plotas 10,5 ha
7	Augalų rūšių, įrašytų į Raudonąją knygą, augimvietė	Cedrono upelio slėnis	augalinę dangą sudaro plačialapių miškai su gausia rūšių žoline danga, pavieniai seni ąžuolai upelio pakrantėse ir šlaituose. Auga rūšys, įrašytos į Lietuvos raudonąją knygą (plačialapis begalis, dėmėtoji gegūnė, miškinė monažolė), plotas 6,5 ha
8	Kanadinė tuopa	Pilių parkas	storiausias medis mieste (skersmuo 1,7 m)
9	Medžių grupė	Pilių parkas	vinkšnos, paprastojo klevo ir triliemenės Krymo liepos grupė
10	Medžių grupė	Pilių parkas	Švedlerio raudonlapės formos paprastųjų klevų grupė
11	Medžių grupė	Pilių parkas	skirpsto ir sidabrinės liepos grupė
12	Liepų grupė	Pilių parkas	trijų hibridinių paprastųjų liepų grupė
13	Kaštonų ratas	Pilių parkas	trisdešimt penkių kaštonų ratas
14	Ąžuolas	Sereikiškių parkas	
15	Medžių grupė	Sereikiškių parkas	kaštono, klevo ir ąžuolo grupė
16	Keturių ąžuolų grupė	Sereikiškių parkas	
17	Medžių grupė	Sereikiškių parkas	dviejų Amūro kamštenių ir Krymo liepos grupė

Žymuo	Lapas	Lapų	Laida
VP17.113	8	22	0

18	Keturliemenė (didžialapė) liepa	Sereikiškių parkas	
19	Keturliemenis uosis	Sereikiškių parkas	
20	Uosis	Sereikiškių parkas	
21	Dešimtkamienis gluosnis	Sereikiškių parkas	
22	Pušis	Kalnų parkas	
23	Liepa	Sapiegų parkas	
24	Ažuolai	Menininkų rūmų parkas.	
25	Filologų beržas.	Vilniaus universitetas	
26	Liepa	Vilniaus universitetas	M. Daukšos kieme
27	S.Daukanto atminimo ąžuolas.	Vilniaus universitetas	
28	Uosis	Vilniaus universitetas	A. Mickevičiaus kieme

29	Medžių grupė	Vilniaus universitetas	Observatorijos kiemo senmedžiai
30	Kaštonas	Šiltadaržio g-vė	
31	Senmedžiai	Medianos kolegijos kiemas	
32	Kedrinė pušis	Antakalnio parkas	
33	Aštuonių klevų ratas	Vileišių sodyba (Lituanistikos institutas)	
34	Uosis	Rožių alėja	
35	Keturliemenė liepa	Žvėrynas	
36	Pušis	Žvėrynas	
37	Liepa	Žvėrynas	
38	Glaustašakis ąžuolas	Sėlių g-vė	
39	Mažalapė liepa	Lazdynai	
40	Liepų alėja	Vingio parkas	

Meras

A.Vidūnas

Žymuo	Lapas	Lapų	Laida
VP17.113	9	22	0

4. Draustinio vertės pagrindimas ir teritorijos aprašas

Draustinio vertės pagrindimas

Draustinio steigimo tikslas – išsaugoti vieną iš nedaug belikusių, sąlyginai mažai transformuotų, mažųjų tėkmių Vilniaus mieste. Draustinis apima Neries intako – Veržuvos upelio, ištekancio iš Bezdonių fliuvioglacialinės lygumos pelkingų duburių – slėnį. Upės vaga natūrali, saugoma kaip pavyzdinis gamtinis kompleksas. Veržuvos upelis priskiriamas šaltavandenių upių klasei.

Situacija

Veržuvos hidrografinis draustinis (toliau – Draustinis) yra Vilniaus apskrityje, Vilniaus miesto savivaldybės šiaurės rytinėje dalyje (1 pav.) ir patenka į Antakalnio seniūnijos teritoriją. Draustinis apima Veržuvos upelio slėnį. Vakarinė draustino riba prasideda kiek atokiau nuo Nemenčinės plento, pietuose tęsiasi Kairėnų ir Šilėnų gatvių pakraščiu, šiaurėje vingiuoja mišku ir rytuose užsibaigia ties Aukštosios Veržuvos gyvenvietė. Dalis draustinio apaugusi mišku, kurį valdo Nemenčinės miškų urėdija. Draustinio centre išsidėsčiusi Žemosios Veržuvos gyvenvietė. Draustinio plotas pagal 2013 m. liepos 24 d. Vilniaus miesto savivaldybės tarybos sprendimu Nr. 1-1367 nustatytas draustinio ribas – 160,2 ha.



1 pav. Draustinio padėtis Vilniaus miesto savivaldybėje

Geologija ir geomorfologiniai ypatumai

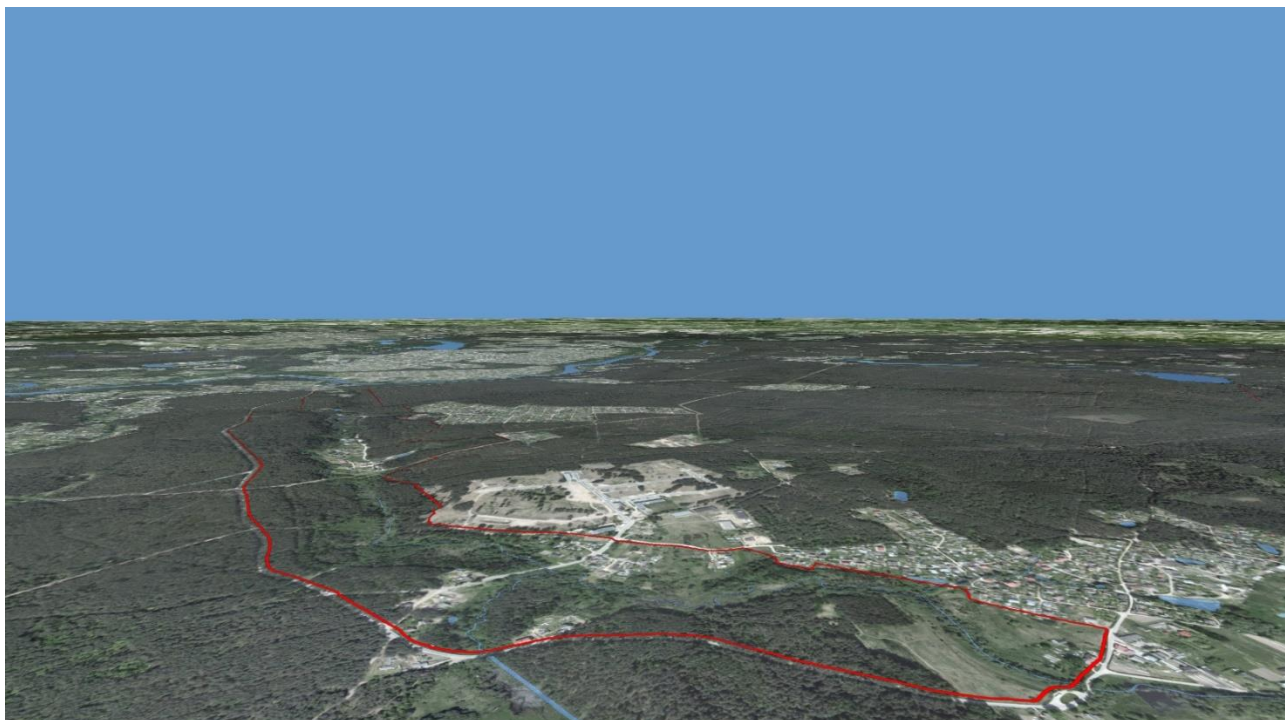
Nemuno vardu vadinamas paskutinis ledynas, atslinkęs į Lietuvą maždaug prieš 25- 21 tūkst. metų ir padengęs beveik visa Lietuvos teritoriją sustojo ties Vilniumi, neįveikęs aukštai iškilusios Ašmenos aukštumos. Pradėjus tirpti ledynui jo tirpsmo vandenys toliau formavo Lietuvos reljefą. Klasikiniai paskutinio ledyno egzistavimo įrodymai yra šie: paviršiaus ežeringumas, pakraštinių gūbrių lankai, rinos (dubakloniai) ir ozai. Nesunku pastebėti, kad visi natūralūs Vilniaus ežerai yra būtent Sudervės kalvyne ir Vilijos lygumoje - paskutinio ledyno suformuotame paviršiuje.

Geomorfologinės sandaros įvairovės požiūriu Vilniaus miesto teritorija yra ypatingoje kontinentinio apledėjimo akumuliacinėje srityje. Jo teritorija apima keturis orografinius rajonus, kurių paviršius sukurtas vidurinio ir viršutinio pleistoceno įvairių apledėjimo fazių metu. Be to, poledynmečiu reljefą intensyviai keitė kriogeniniai, limnoglacialiniai, fliuvioglacialiniai, fliuvaliniai, eoliniai ir organogeniniai gamtiniai procesai.

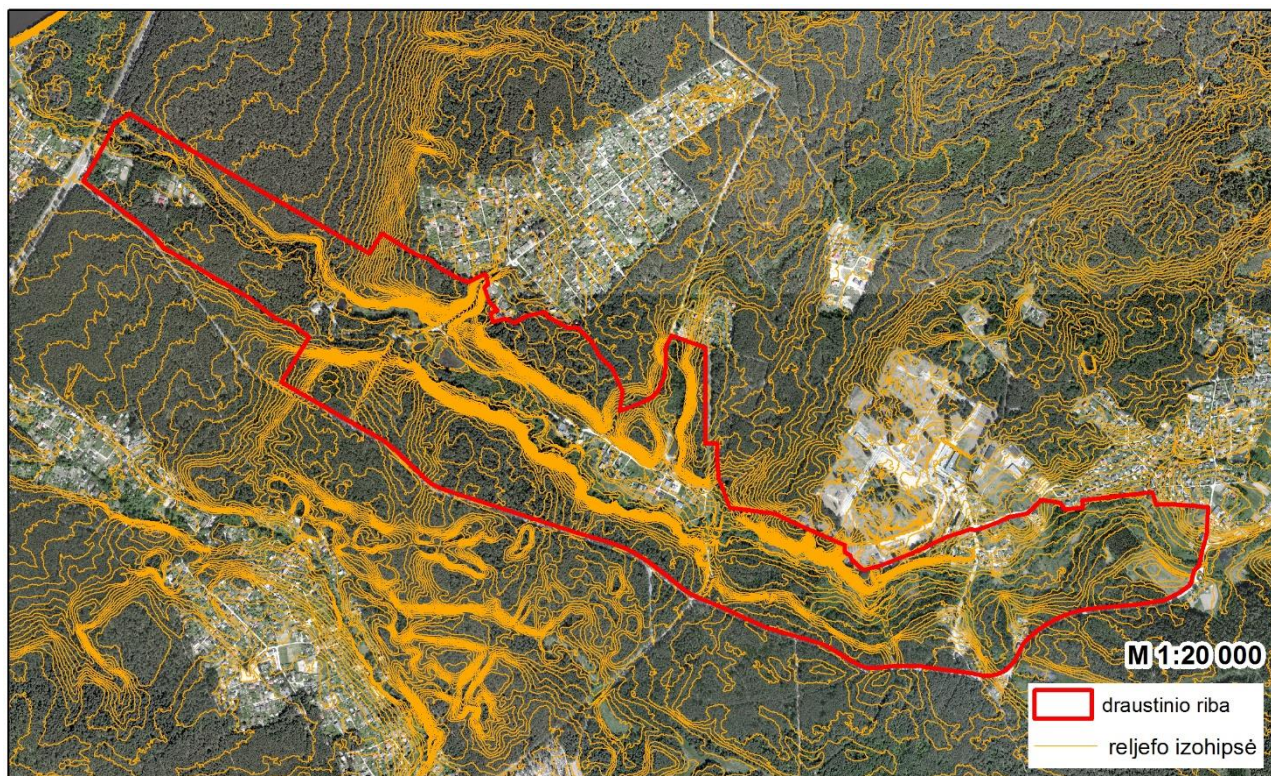
Žymuo	Lapas	Lapų	Laida
VP17.113	10	22	0

Pagal naujausią geomorfologinį rajonavimą kurį atliko p. Kavaliauskas ir R.Guobytė „Geomorfologinės sritys ir rajonai“¹ Draustinio teritorija patenka į Rytų Lietuvos žemumų srities Vilijos moreninės-limnoglacialinės lygumos rajoną. Draustinio teritorijoje vyrauja pasotinti paprastieji smėlžemiai.

Draustinio reljefo vizualizacija, pateikta 2,3 pav., atspindinti vertingo hidrografinio darinio raišką. Žemiausia Draustinio vieta siekia 106 m, aukščiausia – 147 m virš jūros lygio.



2 pav. Draustinio reljefo 3D modelio vaizdas žiūrint iš rytų į vakarus



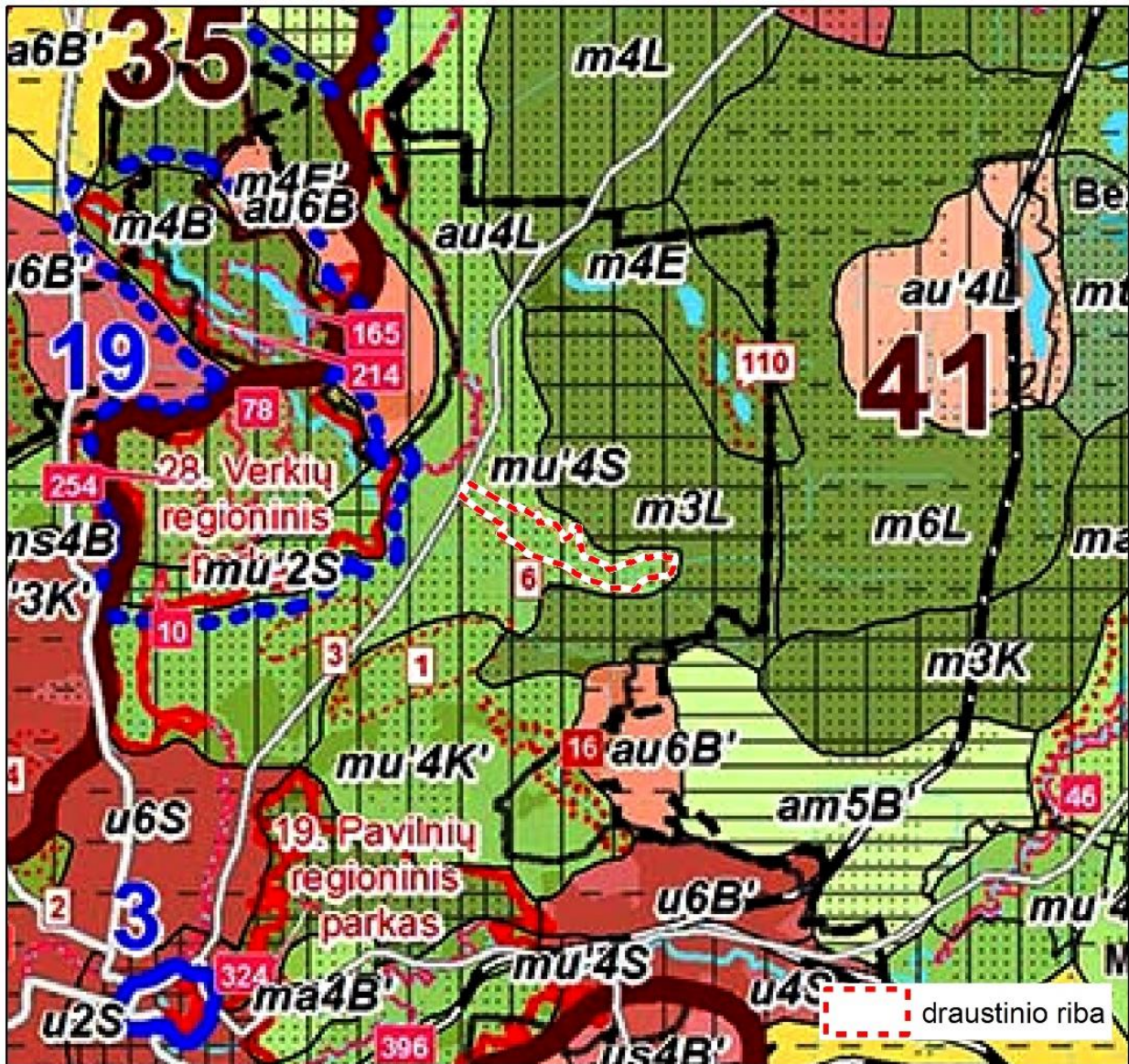
3 pav. Draustinio reljefas

¹ 2011, Lietuvos gamta, Mokslo ir enciklopedijų leidybos centras

Žymuo	Lapas	Lapų	Laida
VP17.113	11	22	0

Kraštovaizdis

Pagal Lietuvos Respublikos Nacionalinį kraštovaizdžio tvarkymo planą (4 pav.), integruotas kraštovaizdžio tvarkymo zonas, Draustinio teritorijoje išskirta miškingo mažai urbanizuoto tausojančio bei intensyvaus naudojimo upės slėnio kraštovaizdžio (mu'4S) tvarkymo zona. Šioje kraštovaizdžio tvarkymo zonoje rekomenduojamas teritoriniu požiūriu diferencijuotas mišrus (tausojamasis-intensyvusis) teritorijos naudojimas.

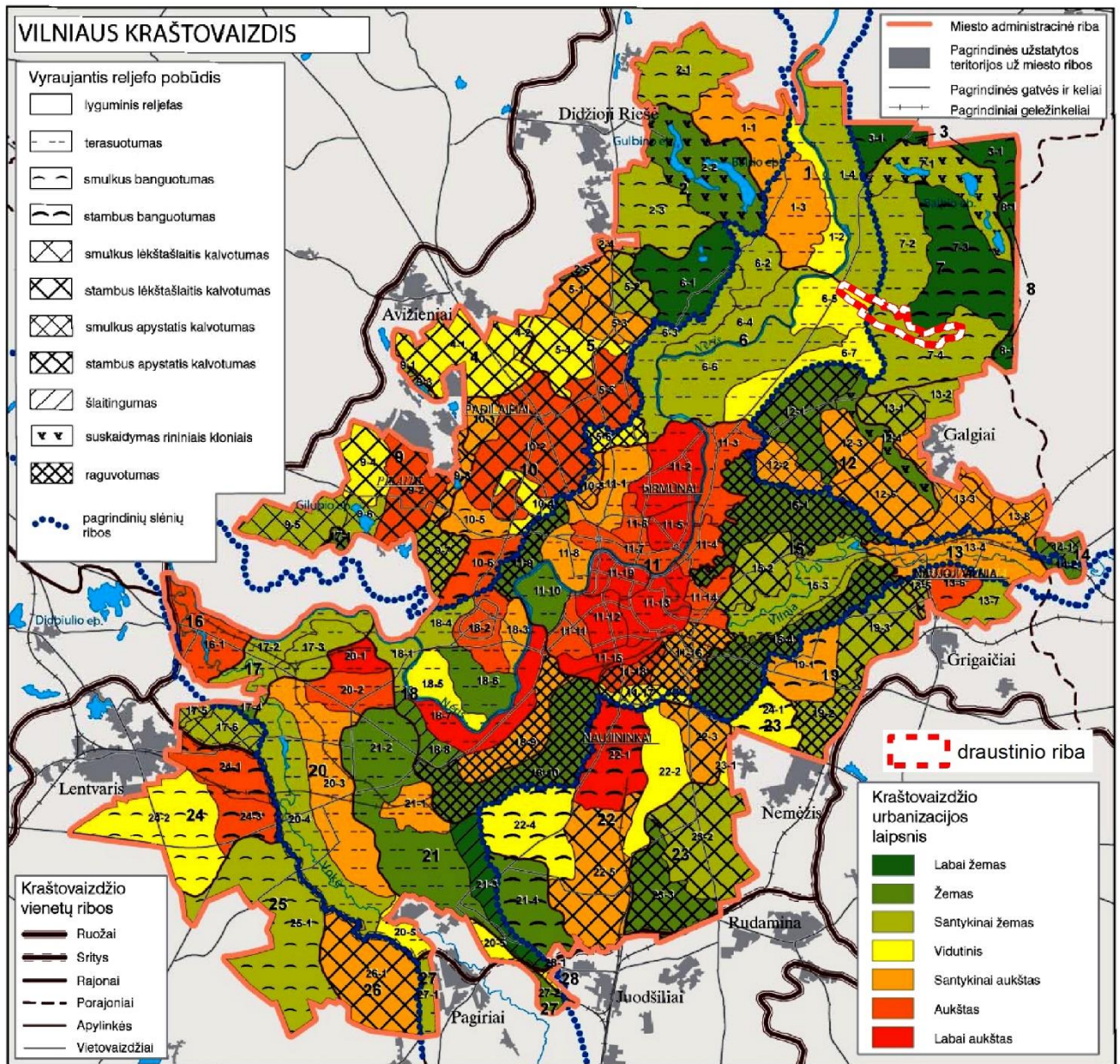


4 pav. Lietuvos Respublikos Nacionalinio kraštovaizdžio tvarkymo planas. Kraštovaizdžio tvarkymo zonų brėžinio iškarpa, LR Aplinkos ministerija, 2015.

Pagal prof. P. Kavaliausko sudaryta Vilniaus miesto kraštovaizdžio morfologinį rajonavimą² (5 pav.) Vilniaus miesto teritorija patenka į Pietų Pabaltijo žemumų ruožo, Neries vidurpio žemumos srities, Neries vidurpio miškingų urbanizuotų paslėnių rajono, Vilniaus smėlingo miestiško tankiai upėto stambaus gilaus Neries senslėnio parajonį. Vakarinė Draustinio teritorija patenka į Verkių miškingą urbanizuotą apsausintą stambiaslėnę terasinę smėlingą upėtą apylinkę su terasuotu smėlingu negiliais slėniais mišriais pušynais padengtu vidutiniškai urbanizuotu vietovaizdžiu, kuriame vyrauja naujausių laikų modernaus planavimo erdvinio tipo sodybinis užstatymas. Rytinė Draustinio teritorija patenka į Antavilių miškingą silpnai urbanizuotą mažai sausinta smėlingą rininių ežerų upėtos lygumos apylinkę su smulkiai banguotu smėlingu durpingu negilių slėnių mišriais pušynais apaugusiu, santykinai žemu urbanizacijos laipsniu pasižyminčiu vietovaizdžiu, kuriame vyrauja naujausių laikų modernaus planavimo erdvinio tipo sodybinis, degraduoto kraštovaizdžio užstatymas.

² 2011, Kraštovaizdžio samprata ir planavimas, P. Kavaliauskas.

Žymuo	Lapas	Lapų	Laida
VP17.113	12	22	0



5 pav. Vilniaus miesto kraštovaizdžio morfologinis rajonavimas kraštovaizdžio apylinkių ir vietovių lygmenyje brėžinio iškarpa (Lietuvos Nacionalinis atlasas, 2008)³.

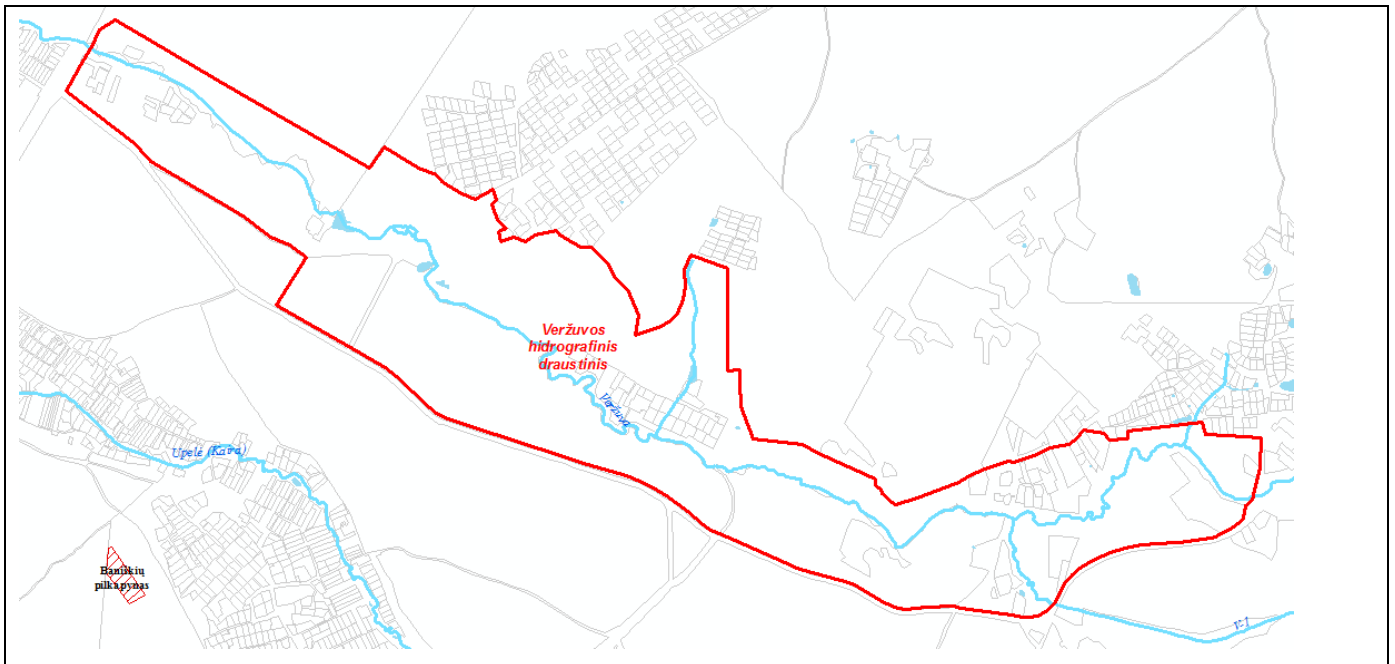
Hidrografinis tinklas

Veržuvos upelio hidrografinis draustinis yra 160,16 ha ploto. Veržuvos upelis išteka iš Bezdonių fluvioglacialinės lygumos pelkingų duburių ir yra kairysis Neries intakas. Kadangi Vilniaus teritorijoje vandens tėkmių tankis nėra didelis, o daugelis jų yra ir kanaluoti, natūraliausia Veržuvos atkarpa, kaip pavyzdinis gamtinis kompleksas, yra saugoma (6 pav.). Teritorija aplink šią atkarpą paskelbta Veržuvos upelio hidrografiniu draustiniu, kurio steigimo tikslas išsaugoti vieną iš nedaug belikusių, sąlyginai mažai transformuotą, mažųjų tėkmių Vilniaus mieste.

Draustinio teritorijoje Veržuvos upelis bei jo intakai sudaro apie 6 km ilgio atkarpą, o paviršiniai vandens telkiniai sudaro apie 3,2 ha arba 2 % draustinio teritorijos.

³ 2011, Kraštovaizdžio samprata ir planavimas, P. Kavaliauskas.

Žymuo	Lapas	Lapų	Laida
VP17.113	13	22	0



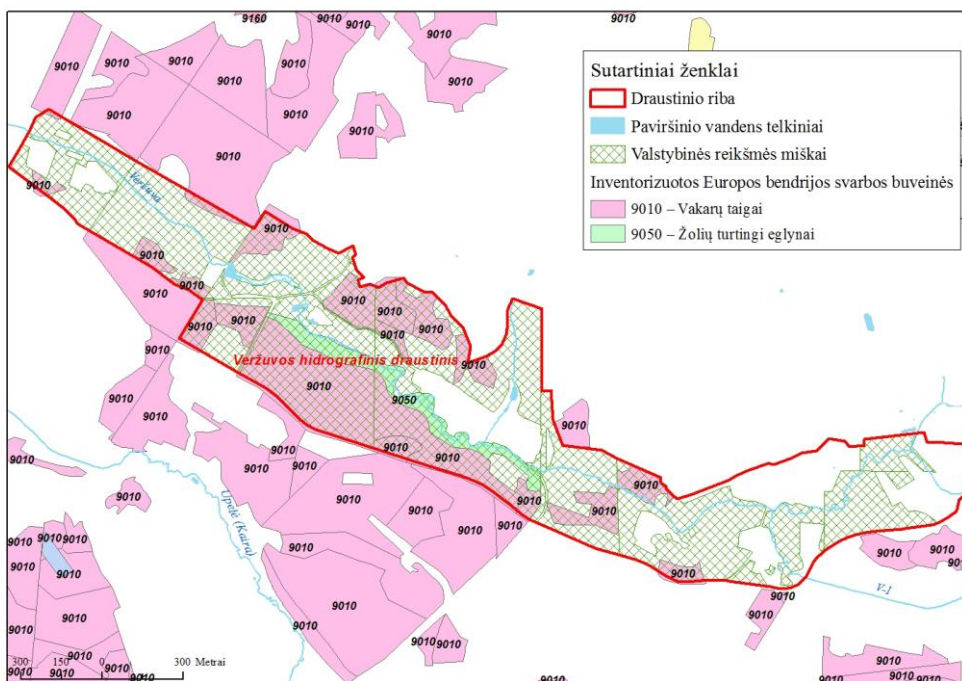
6 pav. Veržuvos hidrografinio draustinio hidrografinis tinklas

Gamtos paveldas

Draustinyje nėra užfiksuotų gamtos paveldo objektų, tačiau draustinis yra vertingas.

Vilniaus miesto savivaldybės teritorijoje yra inventorizuoti 19 Europos Bendrijos svarbos buveinių tipai, užimantys 10 % miesto teritorijos. Steigiant naujas saugomas teritorijas, o taip pat rengiant „Natura 2000“ ir saugomų teritorijų tvarkymo dokumentus, tikslinant jų ribas ir plotus, nustatant ir pagrindžiant gamtinę vertę bei apsaugos taikymo priemones, o taip pat planuojant miesto plėtrą, GK tinklą, želdynų sistemą, tikslinga panaudoti Europos Bendrijos svarbos natūralių buveinių inventorizacijos duomenis. Tokiu būdu inventorizuotos natūralių buveinių teritorijos būtų integruotos į žaliąją miesto sistemą, taip ne tik saugant pavienes rūšis ar individualias vertingas biologine įvairove teritorijas, bet ir atkuriant sunaikintas ar susilpnintas ekosistemų funkcijas.

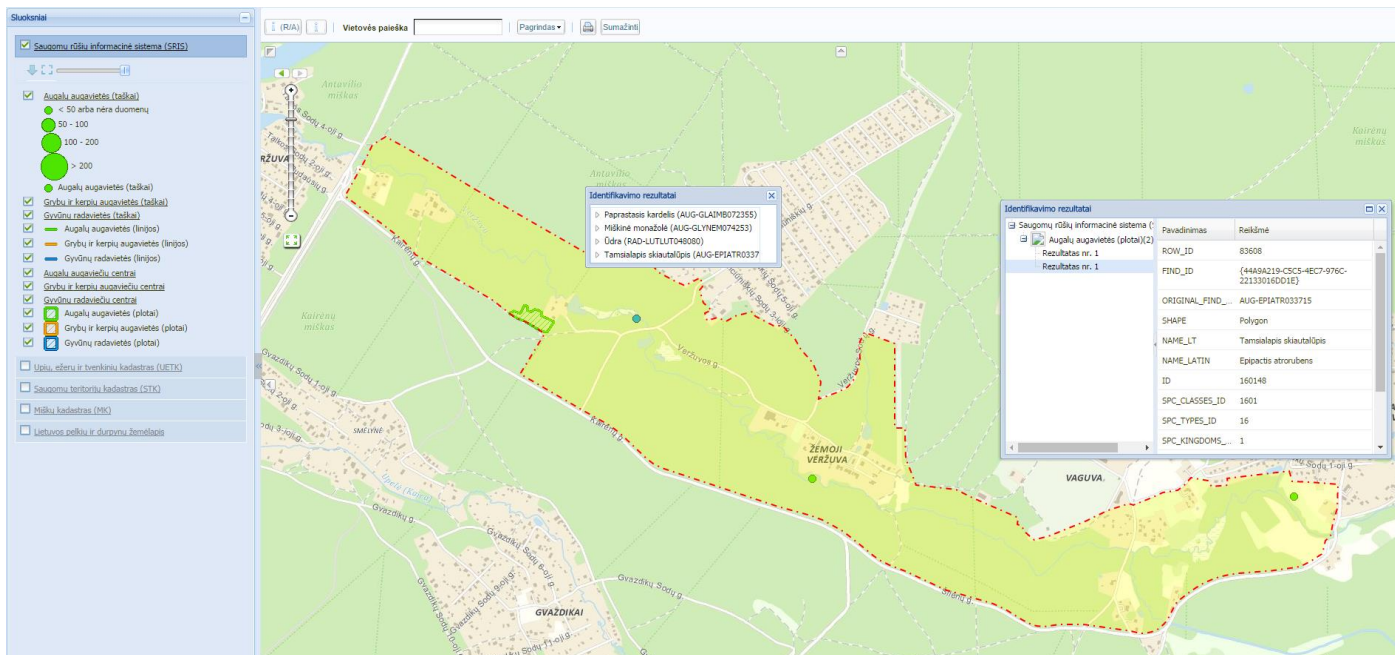
Veržuvos hidrografinio draustinio teritorijoje yra inventorizuotos Vakarų taigos (9010) ir Žolių turtingų eglynų (9050) tipo miško buveinės, užimančios apie 59 ha ploto. (7 pav).



7 pav. Veržuvos hidrografiniame draustinyje inventorizuotos Europos Bendrijos svarbos natūralios buveinės.

Žymuo	Lapas	Lapų	Laida
VP17.113	14	22	0

Saugomų rūšių inventorizacijos sistemoje fiksuojama, jog Veržuvos kraštovaizdžio draustinyje randama trijų saugomų rūšių augalų augavietės – paprastojo kardelio, miškinės monažolės bei tamsialapio skiautalūpio, taip pat draustinio teritorijoje užfiksuota ūdrų radavietė. (8, 9 pav.)



8 pav. Veržuvos hidrografiniame draustinyje randamos saugomos rūšys.



Paprastasis kardelis



Miškinė monažolė



Tamsialapis skiautalūpis

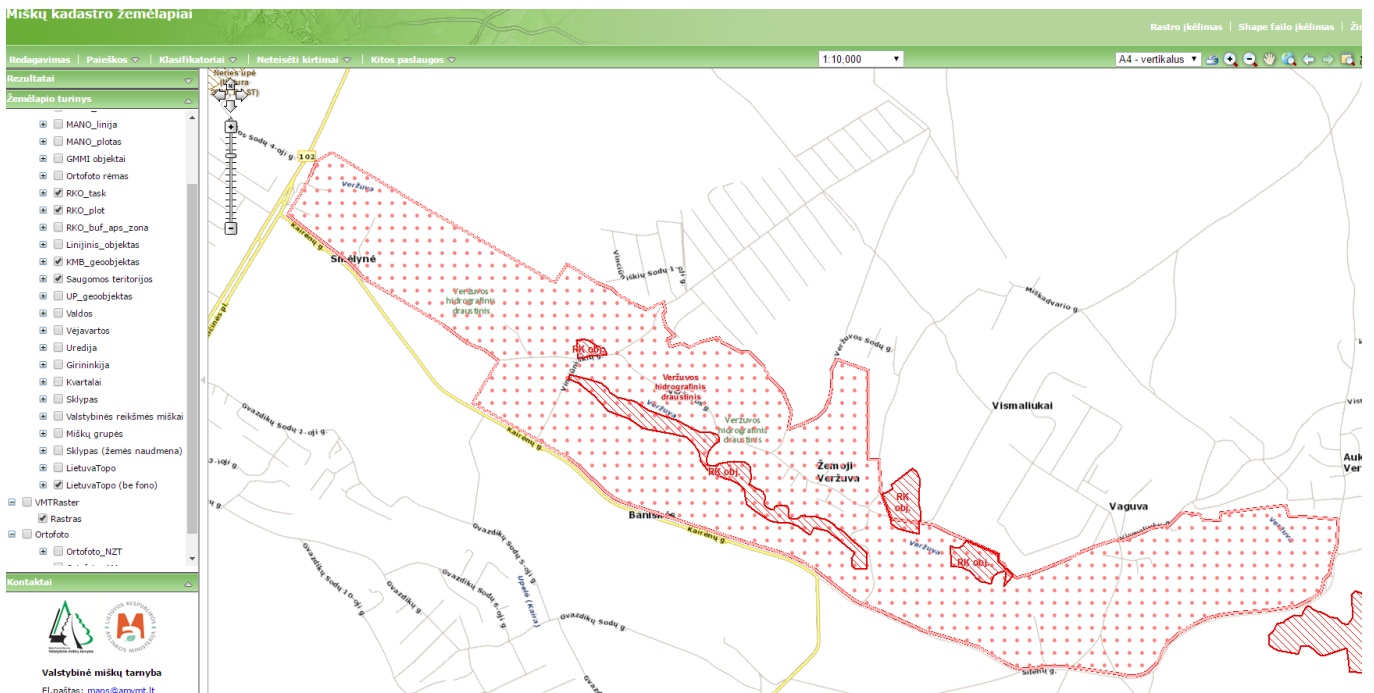


Ūdra

9 pav. Veržuvos hidrografiniame draustinyje randamos saugomos rūšys.

Valstybinė miškų tarnyba prie Aplinkos ministerijos taip pat pateikia duomenis apie raudonosios knygos objektus, kurių paplitimo arealai ar jų dalys patenka į draustinio teritoriją (10, 11 pav.)

Žymuo	Lapas	Lapų	Laida
VP17.113	15	22	0



10 pav. Raudonosios knygos objektai Veržuvos hidrografiniame draustinyje (Valstybinės miškų tarnybos duomenys).

Kultūros paveldas

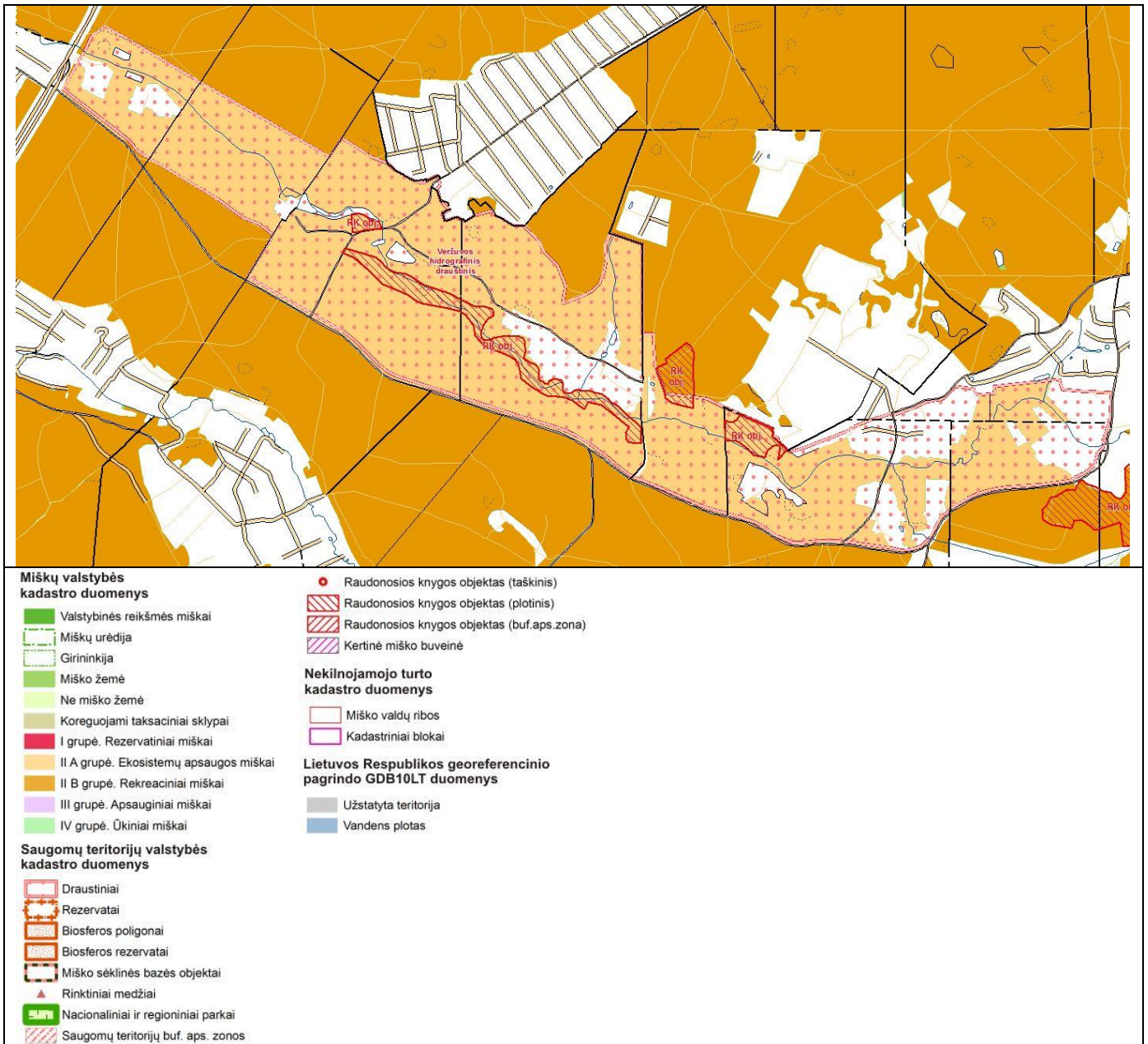
Draustinio teritorijoje nėra registruotų kultūros paveldo vertybių.

Žemėnaudos struktūra ir žemės naudojimas

Draustinio žemėnaudos struktūroje valstybinės reikšmės miškai sudaro 127,30 ha arba 79,5 % draustinio ploto, ir yra valdomi Nemenčinės miškų urėdijos Liepynės girininkijos. Visi Draustinio miškai priklauso antrai miškų grupei – ekosistemų apsaugos (IIA) miškams (11 pav). Likusioje Draustinio dalyje vandenys užima 3,2 ha (2%), užstatytos teritorijos – 14,9 ha (9,3 %), dirbamos žemės – 5,9 ha (3,7 %), pievos – 4,2 ha (2,6 %), pelkės – 1,73 ha (1,1 %) ir keliai – 2,9 ha (1,81 %).

2016 m. Nekilnojamojo turto kadastro ir registro duomenimis į draustinio teritorijoje įregistruotas 71 sklypas (ar į teritoriją patenka sklypo dalis), iš kurių 4 sklypai yra miškų paskirties sklypai, likę – kitos paskirties.

Žymuo	Lapas	Lapų	Laida
VP17.113	16	22	0



11 pav. Miškų kadastro žemėlapis ištrauka (šaltinis: Valstybinės miškų tarnyba).

Žymuo	Lapas	Lapų	Laida
VP17.113	17	22	0

5. Draustinio teritorijos ribų ir buferinės apsaugos zonų (jei jos nustatomos) ribų planai, kitų dokumentų kopijos

**VILNIAUS MIESTO SAVIVALDYBĖS
TARYBA**

**SPRENDIMAS
DĖL VILNIAUS MIESTO SAVIVALDYBĖS DRAUSTINIŲ RIBŲ PATIKSLINTŲ
SKAITMENINIŲ GEOGRAFINIŲ DUOMENŲ TVIRTINIMO**

2013 m. liepos 24 d. Nr. 1-1367
Vilnius

Vadovaudamasi Lietuvos Respublikos saugomų teritorijų įstatymu, Vilniaus miesto savivaldybės tarybos 1996 m. gegužės 29 d. sprendimu Nr. 129 „Dėl Vilniaus miesto savivaldybės draustinių įsteigimo ir saugomų kraštovaizdžio objektų sąrašo paskelbimo“ ir Vilniaus miesto savivaldybės tarybos 1997 m. kovo 3 d. sprendimu Nr. 212 „Dėl Vilniaus miesto savivaldybės draustinių nuostatų, draustinių ribų planų (M1:2000), saugomų kraštovaizdžio objektų schemų (M1:500) patvirtinimo“, Vilniaus miesto savivaldybės taryba n u s p r e n d ž i a:

1. Patvirtinti šių Vilniaus miesto savivaldybės draustinių ribų patikslintus skaitmeninius geografinius duomenis (lūžio taškų koordinatės LKS94 sistemoje) pagal pridedamas schemas:

- 1.1. Aukštagirio geomorfologinio draustinio;
- 1.2. Cedrono aukštupio kraštovaizdžio draustinio;
- 1.3. Panerių erozinio kalvyno kraštovaizdžio draustinio;
- 1.4. Šeškinės šlaitų geomorfologinio draustinio;
- 1.5. Tapelių kraštovaizdžio draustinio;
- 1.6. Valakupių klonio geomorfologinio draustinio;
- 1.7. Veržuvos hidrografinio draustinio;
- 1.8. Vokės senslėnio geomorfologinio draustinio;
- 1.9. Vokės hidrografinio draustinio.

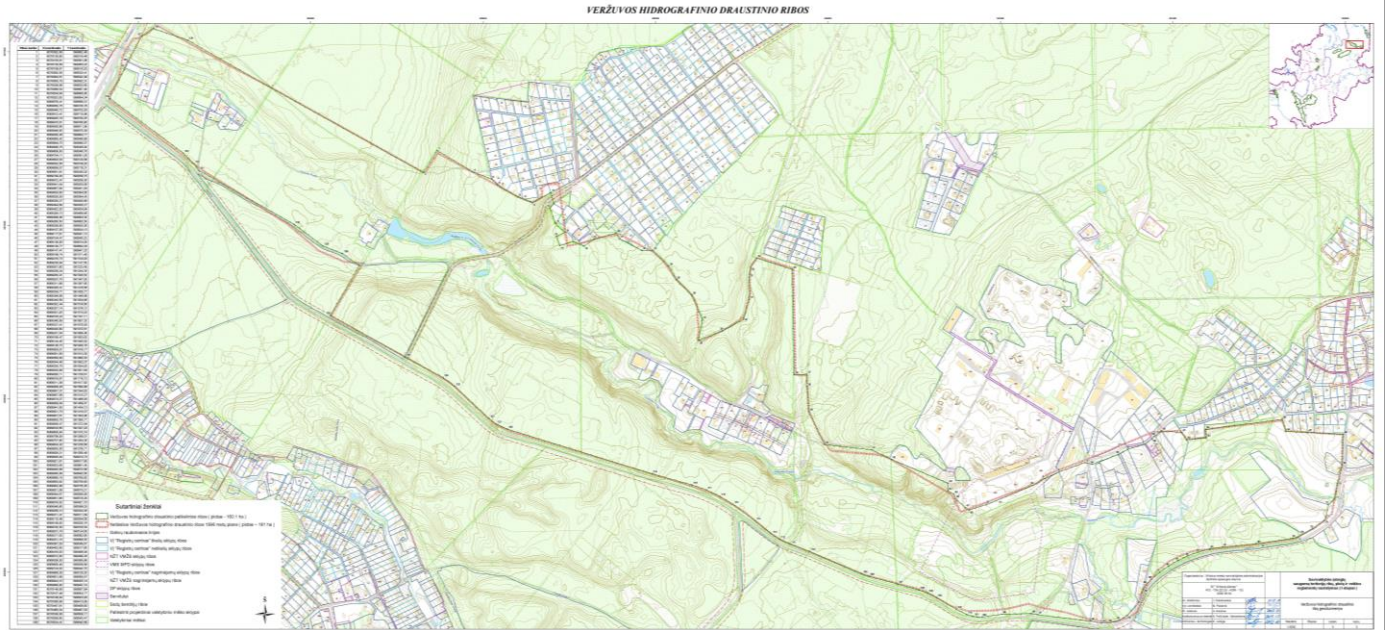
2. Įpareigoti Vilniaus miesto savivaldybės administracijos direktorių arba jo pavaduotoją organizuoti Vilniaus miesto savivaldybės draustinių ribų keitimo specialiuosius teritorijų planus nustatytose probleminėse zonose pagal pridedamą schemą ir sąrašą.

3. Įpareigoti Vilniaus miesto savivaldybės administracijos Miesto plėtros departamentą Vilniaus miesto savivaldybės draustinių ribų patikslintus skaitmeninius geografinius duomenis registruoti Lietuvos Respublikos saugomų teritorijų kadastrė ir Vilniaus miesto savivaldybės geografinės informacinės sistemos duomenų bazėje.

Meras

Artūras Zuokas

Žymuo	Lapas	Lapų	Laida
	VP17.113	18	22



Žiūr. priedas 1 Veržuvos hidrografinio draustinio ribų geoduomenys

6. Priedas Nr. 1 Veržuvos hidrografinio draustinio ribų geoduomenys

Žymuo	Lapas	Lapų	Laida
VP17.113	19	22	0

7. Turima vertybių fotografinė ir planinė medžiaga (vertingiausių objektų ar jų elementų fotofiksacija, brėžiniai)



Žymuo	Lapas	Lapų	Laida
VP17.113	20	22	0



Žymuo	Lapas	Lapų	Laida
VP17.113	21	22	0



Žymuo	Lapas	Lapų	Laida
VP17.113	22	22	0

PATVIRTINTA
Vilniaus miesto savivaldybės tarybos
2017 m.
sprendimu Nr.

VERŽUVOS HIDROGRAFINIO DRAUSTINIO NUOSTATAI

I SKYRIUS BENDROSIOS NUOSTATOS

1. Veržuvos hidrografinio draustinio (toliau – draustinis) nuostatai (toliau – nuostatai) nustato draustinio išskirtinę vertę, apsaugos ypatumus, bendrus apsaugos ir tvarkymo reikalavimus bei apsaugos ir tvarkymo organizavimo principus.

2. Veiklą draustinyje reglamentuoja Lietuvos Respublikos saugomų teritorijų, Lietuvos Respublikos aplinkos apsaugos, Lietuvos Respublikos nekilnojamojo kultūros paveldo apsaugos, Lietuvos Respublikos miškų, Lietuvos Respublikos vandens, Lietuvos Respublikos teritorijų planavimo, Lietuvos Respublikos statybos, Lietuvos Respublikos saugomų gyvūnų, augalų ir grybų rūšių, Lietuvos Respublikos laukinės gyvūnijos, Lietuvos Respublikos laukinės augalijos, Lietuvos Respublikos planuojamos ūkinės veiklos poveikio aplinkai vertinimo, Lietuvos Respublikos statybos įstatymai, Kultūrinių draustinių nuostatai, patvirtinti Lietuvos Respublikos Vyriausybės 2006 m. spalio 30 d. nutarimu Nr. 1086 „Dėl Kultūrinių draustinių nuostatų patvirtinimo“, Specialiosios žemės ir miško naudojimo sąlygos, patvirtintos Lietuvos Respublikos Vyriausybės 1992 m. gegužės 12 d. nutarimu Nr. 343 „Dėl Specialiųjų žemės ir miško naudojimo sąlygų patvirtinimo“, Gamtinių ir kompleksinių draustinių nuostatai, patvirtinti Lietuvos Respublikos vyriausybės 2008 m. balandžio 8 d. nutarimu Nr. 318, Vilniaus miesto bendrasis planas, patvirtintas Vilniaus miesto savivaldybės tarybos 2007 m. vasario 14 d. sprendimu Nr. 1-0519, Vilniaus miesto savivaldybės draustinių ribų patikslinti skaitmeniniai geografiniai duomenys, patvirtinti Vilniaus miesto savivaldybės tarybos 2013 m. liepos 24 d. sprendimu Nr. 1-1367, statybos techniniai reglamentai, šie nuostatai, apsaugos sutartys, kurios gali būti sudaromos dėl veiklos apribojimų draustinyje, konkrečių žemės, miško ir vandens telkinio naudojimo sąlygų nustatymo.

3. Nuostatuose vartojamos sąvokos:

3.1. **apžvalgos aikštelė** – vieta, iš kurios atsiveria panoraminis kraštovaizdis ir kurioje gali būti įrengiama mažųjų kraštovaizdžio architektūros elementų, stebėjimo įrenginių (žiūronų, teleskopų), gali būti pastatytas apžvalgos bokštas;

3.2. **atokvėpio vieta** – trumpam poilsiui be nakvynės skirta vieta, kurioje gali būti įrengiama mažųjų kraštovaizdžio architektūros elementų;

3.3. **kraštovaizdžio estetinė vertė** – bendraisiais estetikos kriterijais išreiškiamos natūraliai susiformavusio ir natūralų pobūdį išlaikiusio ar žmogaus veiklos sukurto ir jo sambūvį su aplinka atspindinčio kraštovaizdžio savybės;

3.4. **lankomi objektai** – paveldo objektai, kiti saviti kraštovaizdžio objektai ir kompleksai, savitų reiškinių vietos;

3.5. **mažieji kraštovaizdžio architektūros elementai** – informacijai skirti skydai, stendai, informaciniai ženklai ir riboženkliai; šiukšliadėžės; dviračių stovai, sūpynės, laipynės, dekoratyvinės skulptūros, šviestuvai; atraminės sienelės, tvorelės, platformos, pakylės; laiptai, lieptai, tilteliai, pavėsinės, stoginės, kiti teritorijos vieningo stiliaus tvarkymo ir puošybos objektai;

3.6. **mokomasis takas** – edukacinis pėsčiųjų takas, kuriame, pateikiant mokomąją ir (ar) aiškinamąją informaciją, mokoma suvokti gamtos vertybes ir reiškinius, ugdomas tinkamas elgesys gamtoje. Šalia mokomojo tako gali būti įrengta informacinių elementų (stendų, rodyklių, užrašų);

3.7. **pažintinis takas** – pėstiesiems, nemotorinių transporto priemonių naudotojams ar žirgų turizmui įrengtas takas, skirtas susipažinti (aplankyti) su lankomais objektais, savitais regionais; šalia jo gali būti įrengta informacinių ir mažųjų kraštovaizdžio architektūros elementų;

3.8. **poilsiavietė** – laikinai apsisotai be nakvynės skirta teritorija, kurioje gali būti įrengiama mažųjų kraštovaizdžio architektūros elementų, laužaviečių, automobilių stovėjimo aikštelė;

3.9. **rekreaciniai statiniai ir įrenginiai** – apžvalgos bokštai, apžvalgos aikštelės su įranga, poilsio (žaidimo), miestų, miestelių aikščių, parkų, skverų ir kitų želdynų, paplūdimių statiniai ir įrenginiai;

3.10. **rekreaciniai pastatai** – viešbučių ir poilsio paskirties pastatai, kuriuose teikiamos apgyvendinimo paslaugos (poilsio, nakvynės, svečių namai, viešbučiai, kaimo turizmo pastatai, kempingų pastatai, moteliai, turizmo centrai, vasarnamiai) ir gydymo paskirties pastatai (sanatorijos, sveikatingumo kompleksai, rehabilitacijos centrai);

3.11. **tradicinė draustinio architektūra** – svarbiausius gamtinės struktūros bruožus išsaugojusio kraštovaizdžio fone, šlaituose ir prie kalvų susiformavusi naujausių laikų modernaus planavimo Vilniaus priemiesčių gyvenviečių ir pavienių sodybų architektūra bei erdvinė struktūra su jai būdingais statybos principais, apdailos medžiagomis ir spalviniu sprendimu;

3.12. kitos šiuose nuostatuose vartojamos sąvokos atitinka Lietuvos Respublikos saugomų teritorijų, Lietuvos Respublikos teritorijų planavimo, Lietuvos Respublikos statybos, Lietuvos Respublikos ūkininko ūkio, Lietuvos Respublikos turizmo įstatymuose vartojamas sąvokas.

II SKYRIUS DRAUSTINIO STEIGIMO TIKSLAI IR IŠSKIRTINĖ VERTĖ

4. Draustinio steigimo tikslai:

4.1. išsaugoti vieną iš nedaug belikusių, sąlyginai mažai transformuotų, mažųjų tėkmių Vilniaus mieste. Draustinis apima Neries intako – Veržuvos upelio, ištekančio iš Bezdonių fliuvioglacialinės lygumos pelkingų duburių – slėnį. Upės vaga natūrali, saugoma kaip pavyzdinis gamtinis kompleksas. Veržuvos upelis priskiriamas šaltavandenių upių klasei;

4.2. išsaugoti vertingiausius draustinio gamtinius objektus, savitą Vilniaus kraštui būdingą kraštovaizdį, vertingas (tipiškas ir unikalias) reljefo formas, juos tvarkyti ir racionaliai naudoti;

4.3. sudaryti prielaidas taikomiesiems kraštovaizdžio, biologinės įvairovės, gamtos vertybių tyrimams ir stebėjimams vykdyti, informacijai kraštovaizdžio, biologinės įvairovės, gamtos apsaugos ir kitose srityse kaupti;

4.4. sudaryti prielaidas draustinio išskirtinę vertę propaguojančiai edukacinei ir kultūrinei veiklai ir pažintiniam turizmui plėtoti.

5. Draustinio išskirtinę vertę formuoja:

5.1. kraštovaizdžio savitumas ir įvairovė: draustinio teritorija patenka į Pietų Pabaltijo žemumų ruožo, Neries vidurupio žemumos srities, Neries vidurupio miškingų urbanizuotų paslėnių rajono, Vilniaus smėlingo miestiško tankiai upėto stambaus gilaus Neries senslėnio parajonį. Vakarinė draustinio teritorija patenka į Verkių miškingą urbanizuotą apsausintą stambiaslėnę terasinę smėlingą upėtą apylinkę su terasuotu smėlingu negiliais slėniais mišriais pušynais padengtu vidutiniškai urbanizuotu vietovaizdžiu. Rytinė draustinio teritorija patenka į Antavilių miškingą silpnai urbanizuotą mažai sausinta smėlingą rininių ežerų upėtos lygumos apylinkę su smulkiai banguotu smėlingu durpingu negilių slėnių mišriais pušynais apaugusiu, santykinai žemu urbanizacijos laipsniu pasižyminčiu vietovaizdžiu;

5.2. gyvosios gamtos vertybės: draustinio teritorijoje yra inventorizuotos vakarų taigos (9010) ir žolių turtingų eglynų (9050) tipo miško buveinės, užimančios apie 59 ha ploto. Draustinyje randama trijų saugomų rūšių augalų augavietės – paprastojo kardelio, miškinės monazolės bei tamsialapio skiautalūpio, taip pat draustinio teritorijoje užfiksuota ūdrų radavietė.

III SKYRIUS DRAUSTINIO APSAUGOS YPATUMAI

6. Kraštovaizdžio tvarkymo zonose teritorijos naudojamos ir apsauga reguliuojama pagal Saugomų teritorijų tipinius apsaugos reglamentus, patvirtintus Lietuvos Respublikos Vyriausybės 2004 m. rugpjūčio 19 d. nutarimu Nr. 996.

7. Nuostatuose nustatyti bendri reikalavimai veiklai visose draustinio kraštovaizdžio tvarkymo zonose reglamentuoti.

8. Įgyvendinant Lietuvos Respublikos saugomų teritorijų įstatymo 9 straipsnio 6 dalies nuostatas draustinyje skatinama:

8.1. veikla, išsauganti ir išryškinanti kraštovaizdį, gamtos vertybes, saugomų rūšių apsaugos priemonių įgyvendinimas:

8.1.1. gamtos objektų tyrimas ieškant efektyvesnių jų išsaugojimo ir naudojimo būdų, naujų vertingų objektų paieška ir įteisinimas, konkrečių apsaugos ir tvarkymo priemonių įgyvendinimas;

8.1.2. gamtotvarkos priemonių įgyvendinimas, ūkininkavimo formos, palaikančios palankią buveinių ir saugomų rūšių apsaugos būklę;

8.1.3. miškų ekosistemų apsaugos funkcijų stiprinimas didinant biologinę įvairovę, veisiant ir formuojant mišrius ir įvairiaamžius medynus.

8.2. veikla, palaikanti arba atkurianti tradicinius gamtinės aplinkos elementus:

8.2.1. pažeistų ekosistemų atstatymas formuojant želdynus, atkuriant natūralų hidrologinį režimą, kraštovaizdžio struktūrą formuojančius elementus ir atkuriant kraštovaizdžio estetinę vertę.

8.2.2. miško sodinimas nuskurdintose agrarinėse gamtinio karkaso teritorijose, nustatytose bendruosiuose planuose ir/ar savivaldybės miškų išdėstymo žemėtvarkos schemeje;

8.2.3. agrarinės aplinkosaugos priemonių įgyvendinimas, tradicinio neintensyvaus ir ekologinio ūkininkavimo plėtojimas;

8.2.4. invazinių rūšių paplitimo naujų židinių prevencija arba išplitusių naikinimas.

8.3. pažintinio turizmo plėtra prioritetą teikiant gamtiniam turizmui, taip pat gamtos vertybių, kraštovaizdžio ir biologinės įvairovės apsaugos propagavimas siekiant, kad gyvenamųjų sklypų savininkai, valdytojai ir naudotojai susidomėtų vertybių apsauga.

8.4. vietovėse, atitinkančiose buveinių apsaugai svarbios teritorijos (BAST) atrankos kriterijus, įgyvendinamos saugomų teritorijų planavimo dokumentuose numatytos gamtotvarkos priemonės ir ūkininkavimo formos, palaikančios tinkamą buveinių būklę.

IV SKYRIUS BENDRI REIKALAVIMAI VEIKLAI VISOSE DRAUSTINIO KRAŠTOVAIZDŽIO ZONOSE REGLAMENTUOTI

9. Veikla draustinyje vykdoma pagal Lietuvos Respublikos saugomų teritorijų įstatymo reikalavimus, ji negali prieštarauti draustinio steigimo tikslams, mažinti draustinio išskirtinės vertės, naikinti gamtos vertybių, pažeisti ekologinės pusiausvyros, teršti aplinkos.

10. **Bendri reikalavimai veiklai:**

10.1. išsaugoti gamtinio kraštovaizdžio struktūrą, raiškius reljefo bei hidrografinio tinklo elementus, vertingus gamtinius ir kultūrinius kompleksus bei objektus;

10.2. palaikyti ir didinti turimą biologinę įvairovę, kraštovaizdžio teritorinę erdvinę struktūrą ir jo potencialą;

10.3. išsaugoti įvairaus teritorinio lygmens kraštovaizdžio arealus, užtikrinti tinkamą jų tvarkymą, pažinimą, naudojimą ir darnią plėtrą.

11. **Bendri reikalavimai projektams ir statybai:**

11.1. statiniai draustinyje projektuojami, statomi, restauruojami, renovuojami ar rekonstruojami laikantis nuostatų reikalavimų ir atsižvelgiant į vietovės kraštovaizdžio ypatumus, Vilniaus priemiesčiams būdingos architektūros tradicijas, ieškant savitumo, tradicinėmis priemonėmis interpretuojant šiam regionui būdingą užstatymo principą ir architektūrines detales;

11.2. nauji statiniai projektuojami ir statomi tik Vilniaus miesto savivaldybės teritorijos bendrajame plane nurodytose teritorijose, turi darniai įsilieti į draustinio aplinką, o savo tūriu šiuolaikiškai interpretuoti tradicinės architektūros formas bei proporcijas. Esamos sodybos gali būti pritaikomos gyventi, poilsio paslaugoms teikti, draustinio lankytojams aptarnauti, puoselėjant vietos tradicijas, gamtos paveldo pažinimą;

11.3. šiuolaikinėmis priemonėmis puoselėjamos ir praturtinamos vietos architektūros ir statybos tradicijos. Statiniai rekonstruojami ir statomi atsakingai komponuojant juos aplinkoje, laikantis užstatymo konteksto ir mastelio, neužgožiant ir nesumenkinant saugomų vertybių, išsaugant susiklosčiusią erdvinę užstatymo struktūrą šlaituose ir prie šlaitų bei Vilniaus priemiesčiams būdingos architektūros pobūdį: užstatymo tipus, apdailos medžiagas ir spalvinius derinius, autentiškus pastatų elementus;

11.4. projektuojant visuomeninės, rekreacinės ar komercinės paskirties pastatus, nesusijusius su gyvenamąja paskirtimi, privalu, parengti projektinius pasiūlymus ir, atsižvelgus į galiojančius planavimo dokumentus bei urbanistinę ir gamtinę situaciją, nustatyti užstatymo reglamentus.

12. Reikalavimai sodybos žemės sklypo formavimui:

12.1. žemės sklypai nedalomi, išskyrus tvarkymo plane nurodytose gyvenamosios paskirties funkcinio prioriteto zonose esamus sklypus arba kai nauja statyba numatyta Vilniaus miesto savivaldybės teritorijos kompleksiniuose planuose. Tuo atveju gali būti dalomi į ne mažesnius kaip 15 arų sklypus, teisės aktų numatyta tvarka parengus žemėvaldos projektus;

12.2. greta esančių sklypų sujungimas galimas teisės aktų numatyta tvarka parengus žemėvaldos projektus;

12.3. namų valdos (sklypai) formuojamos tik esamoms sodyboms ir buvusių sodybų vietose;

12.4. rengiant planavimo dokumentus arba statinių projektus buvusioms sodyboms atkurti, pastatai sklype projektuojami buvusio užstatymo vietose nustačius juridinį faktą, atkuriant istorinę posesiją bei prarastus urbanistinius elementus. Naujos vietos pastatams statyti nepažeidžiant vertingų kraštovaizdžio elementų gali būti parinktos tik tuo atveju, jei buvusioje vietoje negalima statyti dėl esamų statinių ir inžinerinių tinklų, susiformavusių želdinių bei reljefo ypatumų;

12.5. buvusios sodybos atstatymo teisė įgyvendinama taip, kad vietoj vienos buvusios sodybos gali būti atstatoma tik viena sodyba.

13. Reikalavimai sodybos pastatų statybai:

13.1. projektuojami ir statomi ne aukštesni kaip dviejų aukštų su palėpe gyvenamieji namai ir vieno aukšto priklausiniai. Ši nuostata netaikoma, kai reikia atkurti sunykusios struktūros užstatymo charakterį, pastatyti apžvalgos ar miškų priešgaisrinio stebėjimo bokštą;

13.2. pastatai projektuojami įvertinant konkrečią gamtinę ar urbanizuotą aplinką, gretimų pastatų mastelį, būdingas apdailos medžiagas. Turi būti įvertintas sklypo dydis, leidžiamas užstatymo plotas ir intensyvumas bei šiuose nuostatuose nustatytas sklypo dydžio ir pastatų parametrų santykis. Viename sklype gali būti tik vienas gyvenamosios paskirties pastatas (namas), kuris gali būti vieno ar dviejų butų. Viename sklype statomų gyvenamųjų pastatų ir priklausinių architektūriniai sprendimai turi būti artimi ir suderinti tarpusavyje;

13.3. neleidžiama statyti sublokuotų gyvenamosios paskirties (dviejų ir daugiau butų (daugiabučių) pastatų (namų);

13.4. nauji gyvenamieji namai ir priklausiniai gali būti statomi šlaitiniais ar sutapdintais stogais;

13.5. gyvenamojo namo ir priklausinių aukštis ir užstatymo plotas keičiasi priklausomai nuo sklypo ploto:

13.5.1. kai sklypo plotas iki 10 arų gyvenamojo namo, aukštis iki 7,5 m, priklausinio – iki 6 m. Gyvenamojo namo bendras užstatomas plotas iki 120 kv. m, pastatų bendras užstatomas plotas iki 200 kv. m;

13.5.2. kai sklypo plotas nuo 11 iki 50 arų, gyvenamojo namo aukštis iki 8,5 m, priklausinio – iki 6 m. Gyvenamojo namo bendras užstatomas plotas iki 200 kv. m, pastatų bendras užstatomas plotas iki 300 kv. m;

13.5.3. kai sklypo plotas nuo 51 iki 100 arų, gyvenamojo namo aukštis iki 11,5 m, priklausinio – iki 7 m. Gyvenamojo namo bendras užstatomas plotas iki 350 kv. m, pastatų bendras užimamas plotas iki 500 kv. m;

13.6. naudojamos tradicinės statybos ir apdailos medžiagos – medis, akmuo, plytos, molis-klinkeris ir kitos natūralios medžiagos. Skatinama išorinių sienų apdaila medinėmis dailylentėmis. Naudojamos Vilniaus priemiesčiams būdingos sodrios spalvos: pilka, ruda, žalia, juoda, geltona ir kitos Lietuvos gamtai būdingos spalvos. Pastatų apdailai draudžiama naudoti plastikines, blizgias ir ryškias medžiagas;

13.7. gyvenamųjų namų ir priklausinių stogai dengiami tamsių spalvų (ruda, juoda, pilka, žalia kitomis Lietuvos gamtai būdingomis spalvomis), natūralia ar vizualiai panašia ekologiška stogo danga.

14. Reikalavimai sklypų tvarkymui:

14.1. tvarkant sklypus numatyti minimalų kietų dangų kiekį. Privažiuoti skirtiems keliams, automobilių stovėjimo vietoms numatyti ažūrinės apželdintas dangas ir kitas natūralias dangas, sugeriančias lietaus vandenį;

14.2. sklype sodinti neintrodukuotus augalus, būdingus gamtinei aplinkai;

14.3. sklypus apželdinti nekontrastuojant aplinkiniam kraštovaizdžiui;

14.4. sodybų (namų valdų), visuomeninės, rekreacinės, komercinės ir verslo paskirties pastatų teritorijos gali būti aptvertos;

14.5. visuose sklypuose gali būti lauko baldai, vaikų žaidimo aikštelės, surenkami baseinai, lauko sporto aikštelės ir sportiniai įrenginiai, atitinkantys sklypo dydį;

14.6. lauko baseinai gali būti įrengiami, kai sklypo dydis virš 51 aro;

14.7. leidžiama įrengti saulės šviesos energijos elektrines, saulės šilumos energijos kolektorius tik ant pastatų stogų ir (ar) pastatų fasadų, kurie nėra matomi nuo gamtos ir kultūros paveldo objektų (kompleksų), gatvės, kelio ar apžvalgos vietų (regyklų), turizmo trasų;

14.8. leidžiama įrengti vertikalų geoterminį šildymą.

15. Reikalavimai rekreacinei infrastruktūrai:

15.1. viešas rekreacines erdves su joms reikalinga rekreacine infrastruktūra, skirta miestiečių laisvalaikiui praleisti, bus galima įrengti vietose, nustatytose draustinio tvarkymo plane bei kituose teritorijų planavimo dokumentuose;

15.2. draustinio miškuose formuojama tik minimali rekreacinė infrastruktūra: pažintiniai (pėsčiųjų, dviračių, žirginio turizmo), mokomieji takai ir juos jungiantys tilteliai per upelius, apžvalgos aikštelės (regyklos), atokvėpio vietos ir kiti mažieji kraštovaizdžio architektūros statiniai, išsaugant natūralią gamtinę aplinką;

15.3. turistinių-pažintinių trasų tinklą kurti taip, kad būtų sudarytos galimybės pasiekti visus svarbiausius lankomus draustinio objektus.

16. Reikalavimai mažųjų kraštovaizdžio architektūros statinių ir informacinių, reklamos stendų įrengimui:

16.1. tvorų pobūdis, dydžiai ir medžiagos numatomos atsižvelgiant į kraštovaizdžio tvarkymo zonos, kurioje yra planuojama teritorija, reikalavimus bei aptveriamų pastatų stilių;

16.2. sodybas (namų valdas) galima aptverti ne aukštesnėmis nei 1,5 m ažūrinėmis tvoromis (vielos, virbų, tašelių ir kt.) be masyvių stulpų, naudojant tik dvi skirtingas medžiagas. Tvorų cokolinės dalies aukštis priklauso nuo konkrečių, reljefo diktuojamų sąlygų. Tvoros kiaurymių plotas ne mažesnis kaip 45 proc. Skatintinas sklypo aptvėrimas gyvatvorėmis parenkant būdingus aplinkai augalus). Didesniuose nei 50 a sklypuose tvoros gali būti aukštesnės (iki 1,8 m), derančios prie pastato architektūros. Tvoros statomos tik sklypo ribose;

16.3. vandens telkinių pakrantėse parengus statinio supaprastintą projektą gali būti įrengtas medinis lieptas iki per upelį;

16.4. pavėsinės statomos iš medžio ar kitų regionui būdingų medžiagų laikantis bendrą draustinio architektūros principų. Aukštis iki 4 m, užstatymo plotas iki 20 kv. m, dvi sienos atviros;

16.5. informacinių skydų ar stendų pastatymo vieta turi būti derinama nustatyta tvarka. Draudžiama informacijos ir reklamos skydus, stendus kabinti ar kitaip tvirtinti ant medžių, gamtos objektų, įrengti juos paminklų vizualinės apsaugos zonos, išskyrus informacijos stendus apie pačius paminklus ar lankomus objektus;

16.6. informacinių stendų ir ženklavimo estetinį vaizdą integruoti į bendrą miesto informacinę sistemą, numatant galimybę kiekvienai turistinei-pažintinei trasei taikyti ir individualis sprendinius.

17. Reikalavimai infrastruktūrai:

17.1. inžineriniai statiniai, inžineriniai tinklai bei susisiekimo komunikacijos projektuojamos, statomos (tiesiamos), rekonstruojamos ar kapitališkai remontuojamos kuo mažiau keičiant kraštovaizdį bei neteršiant aplinkos;

17.2. lengvųjų automobilių ir autobusų stovėjimo aikštelės projektuojamos ne arčiau kaip 25 m nuo vandens telkinio kranto, bet visais atvejais už vandens telkinio pakrantės apsaugos juostos ribų, organiškai įkomponuojant jas kraštovaizdyje. Didesnėms kaip 500 kv. m ploto aikštelėms turi būti numatytos želdinių juostos, skaidančios aikšteles mažesnėmis dalimis. Visos stovėjimo aikštelės turi turėti aiškias automobilių statymo ribas ir žymimos atitinkamais ženklais.

18. Papildomi apribojimai:

18.1. neužverti vandens telkinių pakrančių, apžvalgos aikštelių ir pravažiavimo bei praėjimo kelių į jas, pažintinių, mokomųjų takų, kelių, saugomų atvirų kraštovaizdžio erdvių, kitaip riboti draustinio lankymą;

18.2. neaptverti miškų, išskyrus daigynus, plantacijas, miško želdinius, specializuotų miško ūkio plotų bei atvejus, kai reikia atkurti pažeistus medynus, kitus gamtos išteklius, kai to reikia miško želdiniams apsaugoti nuo žvėrių daromos žalos arba kai tai būtina saugioms eismo sąlygoms keliuose užtikrinti;

18.3. negalima statyti, laikyti ir naudoti apgyvendinimui, nakvynei, maitinimui ir kitoms funkcijoms vagonėlių ir kilnojamų objektų ar įrenginių (kilnojamų namelių, paviljonų, konteinerių, nenaudojamų transporto priemonių, metalinių garažų), išskyrus atvejus, kai jie naudojami kaip laikini statiniai statybvietėse, statiniai, reikalingi mokslo institucijų moksliniams stebėjimams ir tyrimams, bitininkystei, masiniams renginiams, taip pat kilnojamuosius namelius kempinguose, įrengtuose teritorijų planavimo dokumentuose numatytose vietose;

18.4. draudžiama viešo naudojimo vietose (gatvėse, šaligatviuose, žaliosiose zonose, parkuose, skveruose, miškeliuose, sporto aikštelėse ir kt.) laikyti metalo ar statybinį laužą, sandėliuoti malkas, statybines medžiagas, išskyrus atvejus, numatytus teisės aktuose.

V SKYRIUS DRAUDŽIAMA VEIKLA

19. Draustinyje draudžiama veikla, numatyta Lietuvos Respublikos saugomų teritorijų įstatymo 9 straipsnyje. Draustinyje taip pat draudžiama:

19.1. vykdyti pagrindinius plynus kirtimus sklypuose arba jų dalyse, kur auge saugomos augalų bendrijos, įrašytos į Augalų bendrijų raudonosios knygos sąrašą, patvirtintą aplinkos ministro 1998 m. lapkričio 30 d. įsakymu Nr. 237 „Dėl Augalų bendrijų raudonosios knygos sąrašo patvirtinimo“ (toliau vadinama – saugomos augalų bendrijos), yra pagal Lietuvos Respublikos saugomų gyvūnų, augalų ir grybų rūšių įstatymą saugomų augalų, grybų augavietės arba gyvūnų radavietės, išskyrus stichinių nelaimių atvejus arba atvejus, kai nustatomas užkrėtimas kenksmingaisiais organizmais, jeigu reikalavimas sunaikinti nustatytas teisės aktuose;

19.2. vykdyti miško kirtimus neįšalus gruntui, sklypuose arba jų dalyse, kuriuose auge saugomos augalų bendrijos, yra pagal Lietuvos Respublikos saugomų gyvūnų, augalų ir grybų rūšių įstatymą griežtai saugomų gyvūnų, augalų ir grybų rūšių augavietės arba radavietės, išskyrus stichinių nelaimių ar masinio kenkėjų išplitimo atvejus arba atvejus, kai nustatomas užkrėtimas kenksmingaisiais organizmais, jeigu reikalavimas sunaikinti nustatytas teisės aktuose;

19.3. kurti ir plėsti sodininkų bendrijas, specializuotus gėlininkystės, sodininkystės, šiltnaminės daržininkystės, tvenkininės žuvininkystės ir kitus tokio pobūdžio ūkius;

19.4. įrengti atliekų saugojimo aikšteles bei jų surinkimo punktus, sąvartynus;

19.5. įrengti kempingus, stovyklavietes ir poilsivietes, išskyrus stovyklavietes, numatytas saugomų teritorijų planavimo dokumentuose arba prie bendruosiuose ir/ar specialiuosiuose planuose pažymėtų vandens ir dviračių turizmo trasų, taip pat statyti transporto priemones ir kurti lažus ne tam skirtose vietose;

19.6. naikinti ar žaloti saugomų teritorijų riboženklis, informacinius stendus, savavališkai keisti jų vieta;

19.8. ne keliuose važinėti, statyti ar kitaip eksploatuoti motorines transporto priemones (įskaitant dvirates, trirates ir keturrates savaeigės transporto priemones), išskyrus specialiąsias transporto priemones, žemės ir miškų ūkio techniką, Lietuvos Respublikos įstatymų ir kitų teisės aktų nustatyta tvarka;

19.9. tvarkyti, naudoti ir atkurti miškus draustiniuose ne pagal teisės aktų nustatyta tvarka patvirtintus miškotvarkos projektus;

19.10. sausinti žemę, išskyrus esamų melioracijos sistemų priežiūrą, remontą ir rekonstravimą.

VI SKYRIUS DRAUSTINIO VALDYMO, APSAUGOS IR TVARKYMO ORGANIZAVIMAS

20. Draustinio apsaugą ir tvarkymą organizuoja Vilniaus miesto savivaldybė, Tarybos sprendimu paskirdama administratorių (toliau – Administratorius).

21. Draustinio aplinką – gatves, aikšteles, takus, Vilniaus miesto savivaldybės valdomus miškus ir kitą draustiniui funkcionuoti būtiną infrastruktūrą (išskyrus valstybinių miškų teritorijas) įrengia, tvarko ir prižiūri Vilniaus miesto savivaldybė.

22. Draustinyje esančias valstybinių miškų teritorijas prižiūri ir tvarko valstybinių miškų priežiūros institucijos pagal miškotvarkos projektus, su Administratoriumi suderinę veiksmų eiliškumą (pirmumą).

23. Draustinio būklės stebėseną, mokslinius tyrimus, gamtotvarkos priemonių įgyvendinimą bei informacinės-pažintinės infarstuktūros įrengimą ir priežiūrą organizuoja Administratorius.

24. Draustinio apsauga ir tvarkymas finansuojami iš Savivaldybės biudžeto lėšų.

25. Saugomoms teritorijoms tvarkyti ir prižiūrėti, pažintiniam turizmui plėtoti, švietėjiškai, kultūrinei ir kitai veiklai taip pat gali būti naudojamos specialijų programų lėšos, tikslinės juridinių ir fizinių asmenų įmokos bei lėšos, kitos teisėtai įgytos lėšos.

VII SKYRIUS DRAUSTINIO LANKYMO YPATUMAI

26. Lankytojai lankydami draustinyje pažintiniais, poilsio ir kitais tikslais turi teisę:

26.1. žvejoti laikantis Lietuvos Respublikos aplinkos ministro nustatytos tvarkos, kitų teisės aktų reikalavimų;

26.2. uogauti, grybauti, riešutauti, rinkti vaistažoles laikantis Lietuvos Respublikos teisės aktų reikalavimų.

27. Lankydami draustinyje lankytojai privalo:

27.1. saugoti aplinką, gamtos vertybes, tausoti gamtos išteklius;

27.2. nepažeisti kitų gamtos išteklių naudotojų, žemės savininkų ir valdytojų teisių bei interesų;

27.3. tinkamai naudotis ir sutvarkyti paliekamą stovyklavietę ar kitą lankomą teritoriją;

27.4. ten, kur yra pastatyti atliekų rūšiavimo konteineriai, rūšiuoti atliekas pagal pateiktas instrukcijas;

27.5. apie pastebėtus gamtos vertybių niokojimo atvejus, saugomų teritorijų režimo ar kitus pažeidimus, atsižvelgiant į pažeidimo pobūdį, pranešti policijos, aplinkos apsaugos valstybinės kontrolės pareigūnams ar Administratoriui.

28. Draustinio lankytojų draudžiama:

28.1. triukšmauti, garsiai leisti muziką ar kitaip trukdyti kitų lankytojų ar vietos gyventojų poilsį;

28.2. leisti bėgioti palaidiems šunims žmonių susitelkimo vietose;

28.3. šiukšlinti aplinką, teršti vandens telkinius;

28.4. užkasti atliekas;

28.5. ardyti, gadinti šlaitus ar kitaip skatinti žemės paviršiaus eroziją;

28.6. trukdyti stovyklaviečių, įrengimo, apželdinimo, pažintinių takų žymėjimo ir įrengimo bei kitiems tvarkymo darbams draustinyje, kai šie darbai vykdomi pagal parengtus ir nustatyta tvarka suderintus projektus.

VIII SKYRIUS BAIGIAMOSIOS NUOSTATOS

29. Asmenys, pažeidę šių nuostatų reikalavimus, atsako Lietuvos Respublikos teisės aktų nustatyta tvarka.
