

Dokumento pavadinimas

VOKĖS SENSLĖNIO ŠLAITŲ GEOMORFOLOGINIO DRAUSTINIO INDIVIDUALI BYLA

Projekto Nr.

VP 17-113

Organizatorius

VILNIAUS MIESTO SAVIVALDYBĖS ADMINISTRACIJA

Konstitucijos pr. 3, Lt-09601, Vilnius

Rengėjas

SAVIVALDYBĖS ĮMONĖ „VILNIAUS PLANAS“

Konstitucijos pr. 3, Lt-09601, Vilnius, tel. (8-5) 211 2446.
Kodas Juridinių asmenų registre 123615345

Dalis

INDIVIDUALI BYLA

Bylos (segtuvo) išleidimo data

2017



Pasirašančių asmenų pareigos:

Vardai, pavardės, kiti būtini duomenys:

Parašai:

Direktorė

JURGA SILVIJA VEČERSKYTĖ - ŠIMELIŪNĖ

L. e. p. skyriaus vadovas

VLADAS TREINYS

Projekto vadovė

AUDRONĖ ALŪZIENĖ

Kvalifikaciją patvirtinančio dokumento Nr. A 129

Tel. Nr. +370 68886578, 211 2703

Kraštotvarkos specialistai

RITA PALČIAUSKAITĖ

NEDMANTAS KAVALIAUSKAS

AIŠKINAMASIS RAŠTAS

Turinys

1. Dokumentai

- 1.1. Projekto rengimo pagrindas.
- 1.2. Projekto rengimo dokumentai.

2. Įvadas

3. Savivaldybės sprendimo dėl draustinio steigimo ar objekto skelbimo saugomu kopija

4. Draustinio vertės pagrindimas ir teritorijos aprašas


5. Draustinio teritorijos ribų ir buferinės apsaugos zonų (jei jos nustatomos) ribų planai, kitų dokumentų kopijos

6. Priedas Nr. 1 Vokės senslėnio šlaitų geomorfologinio draustinio ribų geoduomenys

7. Turima vertybių fotografinė ir planinė medžiaga (vertingiausių objektų ar jų elementų fotofiksacija, brėžiniai)

8. Vokės senslėnio šlaitų geomorfologinio draustinio nuostatai

1. Dokumentai

| | | | | | |
|----------------------------|---|------------------|--|---|-------------|
| KVAL. PATV. DOK. NR. |  | | | Dokumento pavadinimas | |
| A 129 | PV | Audronė Alūzienė | | VOKĖS SENSLĖNIO ŠLAITŲ GEOMORFOLOGINIO DRAUSTINIO INDIVIDUALI BYLA | |
| | | | | AIŠKINAMASIS RAŠTAS | Laida |
| | | | | | 0 |
| | | | | | |
| LT | Organizatorius Vilniaus miesto savivaldybės administracija | | | Žymuo VP 17-113 | Lapas 18 |
| | | | | 1 | 18 |

1.1. Projekto rengimo pagrindas

Nuorašas

VILNIAUS MIESTO SAVIVALDYBĖS
ADMINISTRACIJOS DIREKTORIUSIŠAKYMAS
DĖL VOKĖS SENSLĖNIO ŠLAITŲ GEOMORFOLOGINIO DRAUSTINIO APSAUGOS,
NAUDOJIMO IR TVARKYMO REGLAMENTO BEI INDIVIDUALIOS BYLOS
RENGIMO2017 m. balandžio 25 d. Nr. 30-876
Vilnius

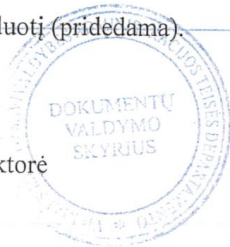
Vadovaudamasi Lietuvos Respublikos saugomų teritorijų įstatymu, Lietuvos Respublikos Vyriausybės 2004 m. rugpjūčio 19 d. nutarimu Nr. 996 „Dėl saugomų teritorijų tipinių apsaugos reglamentų patvirtinimo“, Lietuvos Respublikos Vyriausybės 2006 m. sausio 19 d. nutarimu Nr. 56 „Dėl savivaldybių draustinių steigimo ir savivaldybių gamtos paveldo objektų skelbimo tvarkos aprašo patvirtinimo“, Vilniaus miesto tarybos 1996 m. gegužės 29 d. sprendimu Nr. 129 „Dėl Vilniaus miesto savivaldybės draustinių įsteigimo ir saugomų kraštovaizdžio objektų sąrašo paskelbimo“, Vilniaus miesto tarybos 1997 m. kovo 3 d. sprendimu Nr. 212 „Dėl Vilniaus miesto savivaldybės draustinių nuostatų, draustinių ribų planų (M 1:2000), saugomų kraštovaizdžio objektų (M 1:500) patvirtinimo“ ir vykdydama Vilniaus apygardos administracinio teismo 2015 m. birželio 11 d. sprendimą administracinėje byloje Nr. el-7724-208/2015 bei Lietuvos vyriausiojo administracinio teismo 2016 m. kovo 31 d. nutartį administracinėje byloje Nr. eA-967-502/2016:

1. P a v e d u Miesto plėtros departamentui organizuoti Vokės senslėnio šlaitų geomorfologinio draustinio apsaugos, naudojimo ir tvarkymo reglamento bei individualios bylos rengimą.

2. N u s t a t a u, kad darbas atliekamas atsižvelgiant į kraštovaizdžiui ir biologinei įvairovei svarbią draustinio gamtosauginę, kultūrinę, mokslinę, pažintinę arba visuomeninę vertę, kuriai išsaugoti būtina nustatyti specialų apsaugos režimą.

3. T v i r t i n u Vilniaus miesto savivaldybės įsteigto Vokės senslėnio šlaitų geomorfologinio draustinio apsaugos, naudojimo ir tvarkymo reglamento bei individualios bylos parengimo darbo užduotį (pridedama).

Administracijos direktorė

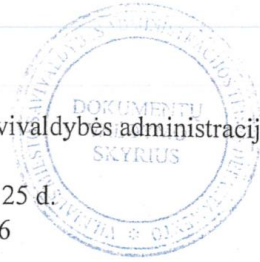


Alma Vaitkunskienė

1.2. Projekto rengimo dokumentai

| Žymuo | Lapas | Lapų | Laida |
|----------|-------|------|-------|
| VP17.113 | 2 | 21 | 0 |

PATVIRTINTA
Vilniaus miesto savivaldybės administracijos
direktorius
2017 m. balandžio 25 d.
įsakymu Nr. 30-876



VILNIAUS MIESTO SAVIVALDYBĖS VOKĖS SENSLĖNIO ŠLAITŲ GEOMORFOLOGINIO DRAUSTINIO APSAUGOS, NAUDOJIMO IR TVARKYMO REGLAMENTO BEI INDIVIDUALIOS BYLOS PARENGIMO DARBO UŽDUOTIS

1. RENGIMO PAGRINDAS

Lietuvos Respublikos Saugomų teritorijų įstatymas; Lietuvos Respublikos Vyriausybės 2004 m. rugpjūčio 19 d. nutarimas Nr. 996 „Dėl saugomų teritorijų tipinių apsaugos reglamentų patvirtinimo“; Lietuvos Respublikos Vyriausybės 2006 m. sausio 19 d. nutarimas Nr. 56 „Dėl savivaldybių draustinių steigimo ir savivaldybių gamtos paveldo objektų skelbimo tvarkos aprašo patvirtinimo“; Vilniaus miesto tarybos 1996 m. gegužės 29 d. sprendimas Nr. 129 „Dėl Vilniaus miesto savivaldybės draustinių įsteigimo ir saugomų kraštovaizdžio objektų sąrašo paskelbimo“; Vilniaus miesto tarybos 1997 m. kovo 3 d. sprendimas Nr. 212 „Dėl Vilniaus miesto savivaldybės draustinių nuostatų, draustinių ribų planų (M 1:2000), saugomų kraštovaizdžio objektų (M 1:500) patvirtinimo“; Vilniaus apygardos administracinio teismo 2015 m. birželio 11 d. sprendimas administracinėje byloje Nr. el-7724-208/2015 ir Lietuvos vyriausiojo administracinio teismo 2016 m. kovo 31 d. nutartis administracinėje byloje Nr. eA-967-502/2016.

2. ORGANIZATORIUS

Vilniaus miesto savivaldybės administracijos direktorius, Konstitucijos pr. 3, LT-09601 Vilnius, tel. 2112527

3. DARBO OBJEKTAS

Vilniaus miesto savivaldybės Vokės senslėnio šlaitų geomorfologinis draustinis (183 ha), esantis Panerių seniūnijoje, Vilniuje.

4. DARBO TIKSLAS

Parengti Vokės senslėnio šlaitų geomorfologinio draustinio apsaugos, naudojimo ir tvarkymo reglamentą bei individualią bylą. Darbas atliekamas atsižvelgiant į draustinio gamtosauginę, kultūrinę, mokslinę, pažintinę arba visuomeninę vertę, svarbią kraštovaizdžio ir biologinės įvairovės išsaugojimui, pažintinio turizmo plėtrai ir kuriai išsaugoti būtina nustatyti specialų apsaugos režimą.

5. REIKALAVIMAI DARBUI

5.1. Vadovaujantis Lietuvos Respublikos saugomų teritorijų įstatymu, Lietuvos Respublikos nekilnojamojo kultūros paveldo apsaugos įstatymu, Lietuvos Respublikos miškų įstatymu (Žin., 1994, Nr. 96-1872; 2001, Nr. 35-1161) ir laikantis Specialiųjų žemės ir miško naudojimo sąlygų, patvirtintų Lietuvos Respublikos Vyriausybės 1992 m. gegužės 12 d. nutarimu Nr. 343 (Žin., 1992, Nr. 22-652; 1996, Nr. 2-43), Lietuvos Respublikos Vyriausybės 2004 m. rugpjūčio 19 d. nutarimu Nr. 996 patvirtintais Saugomų teritorijų tipiniais apsaugos reglamentais, atsižvelgiant į draustinio paskirtį ir veiklos reglamentavimo pobūdį, parengti Vilniaus miesto savivaldybės Vokės senslėnio šlaitų geomorfologinio draustinio apsaugos, naudojimo ir tvarkymo reglamentą.

| Žymuo | Lapas | Lapų | Laida |
|----------|-------|------|-------|
| VP17.113 | 3 | 21 | 0 |

5.2. Vadovaujantis Lietuvos Respublikos Vyriausybės 2006 m. sausio 19 d. nutarimu Nr. 56 patvirtintu savivaldybių draustinių steigimo ir savivaldybių gamtos paveldo objektų skelbimo tvarkos aprašu parengti Vilniaus miesto savivaldybės Vokės senslėnio šlaitų geomorfologinio draustinio individualią bylą, kurią sudaro:

5.2.1. įvadas;

5.2.2. savivaldybės sprendimo dėl draustinio steigimo skelbimo kopija;

5.2.3. draustinio vertės pagrindimas ir teritorijos aprašas (kultūriniais draustiniams ir kultūros paveldo objektų (nekilnojamųjų kultūros vertybių) pasų kopijos);

5.2.4. kitų šioje teritorijoje galiojančių teritorijų planavimo dokumentų kopijos;

5.2.5. draustinio teritorijos ribų ir buferinės apsaugos zonų (jei jos nustatomos) ribų planai, kitų šioje teritorijoje galiojančių teritorijų planavimo dokumentų kopijos;

5.2.6. apsaugos, naudojimo ir tvarkymo reglamentų kopijos;

5.2.7. turima vertybių fotografinė ir planinė medžiaga (vertingiausių objektų ar jų elementų fotofiksacija, brėžiniai);

5.2.8. kita archyvinė, ikonografinė ir tyrimų medžiaga, dokumentų kopijos.

5.3. Parengti Vokės senslėnio šlaitų geomorfologinio draustinio apsaugos, naudojimo ir tvarkymo reglamento ir kitos dokumentacijos pristatymą (.ppt ar .pdf formatu).

6. KITI REIKALAVIMAI

6.1. Rengiant draustinio apsaugos, naudojimo ir tvarkymo reglamentą ir individualią bylą vadovautis Vilniaus miesto savivaldybės tarybos 2013 m. liepos 24 d. sprendimu Nr. 1-1367 „Dėl Vilniaus miesto savivaldybės draustinių ribų patikslintų skaitmeninių geografinių duomenų tvirtinimo“ patvirtintais Vokės senslėnio šlaitų geomorfologinio draustinio skaitmeniniais geografiniais duomenimis;

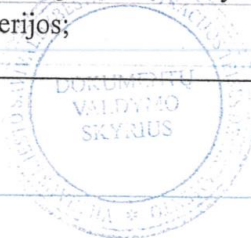
6.2. Parengtą Vokės senslėnio šlaitų geomorfologinio draustinio apsaugos, naudojimo ir tvarkymo reglamentą suderinti Vilniaus miesto savivaldybės administracijos Miesto ūkio ir transporto departamente ir Miesto plėtros departamente.

6.3. Parengto ir suderinto Vokės senslėnio šlaitų geomorfologinio draustinio apsaugos, naudojimo ir tvarkymo reglamento dokumentacija pateikiama Vilniaus miesto savivaldybės administracijos Miesto plėtros departamentui - bylos (aiškinamasis raštas, tekstinė ir grafinė dalys) – 2 vnt., CD (aiškinamasis raštas ir tekstinė dalis Word ir PDF formatu, grafinė dalis PDF formatu) – 2 vnt., CD (pristatymas Power Point) – 1 vnt. per 3 (tris) mėnesius nuo pavidimo gavimo dienos;

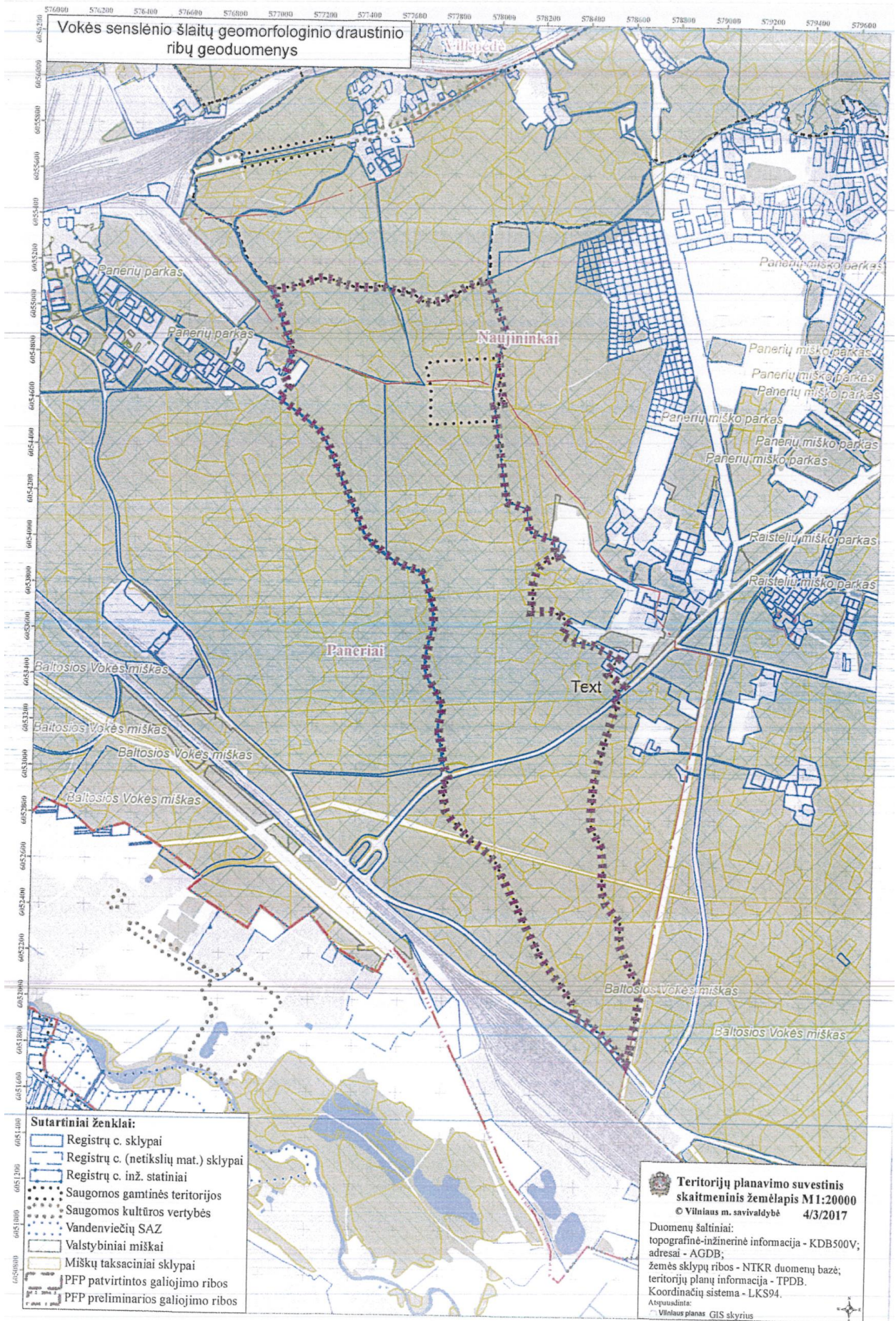
6.4. Parengta Vokės senslėnio šlaitų geomorfologinio draustinio individuali byla pilnoje sudėtyje pateikiama Vilniaus miesto savivaldybės administracijos Miesto plėtros departamentui - 2 vnt., CD (aiškinamasis raštas ir tekstinė dalis Word ir PDF formatu, grafinė dalis PDF formatu) – 2 vnt., CD (pristatymas Power Point) – 1 vnt. per 3 (tris) mėnesius nuo pavidimo gavimo dienos.

6.5. Vokės senslėnio šlaitų geomorfologinio draustinio individualios bylos pagrindu parengti duomenų apie draustinį paketą, skirtą informaciją pateikti el. žemėlapyje ir skelbti viešai.

6.6. Esant poreikiui, teisės aktų nustatyta tvarka savivaldybės Vokės senslėnio šlaitų geomorfologinio draustinio apsaugos, naudojimo ir tvarkymo reglamentą suderinti Kultūros paveldo departamente prie Kultūros ministerijos;



| Žymuo | Lapas | Lapų | Laida |
|----------|-------|------|-------|
| VP17.113 | 4 | 21 | 0 |



| | | | |
|----------|-------|------|-------|
| Žymuo | Lapas | Lapų | Laida |
| VP17.113 | 5 | 21 | 0 |

2. Įvadas

Rengiant Vokės senslėnio šlaitų geomorfologinio draustinio individualią bylą vadovautasi Lietuvos Respublikos Vyriausybės 2006 m. sausio 19 d. nutarimu Nr.56 patvirtintu savivaldybių draustinių steigimo ir savivaldybių gamtos paveldo objektų skelbimo tvarkos aprašu.

Draustinių apsaugos ir tvarkymo ypatumus nustato:

- Lietuvos Respublikos saugomų teritorijų įstatymas.
- Lietuvos Respublikos saugomų teritorijų valstybės kadastro nuostatai.
- Lietuvos Respublikos saugomų teritorijų tipiniai apsaugos reglamentai.

Pagal Lietuvos Respublikos saugomų teritorijų įstatymo nuostatas draustinių steigimo tikslai yra:

- 1) išsaugoti gamtos ir kultūros paveldo teritorinius kompleksus (vertybes), vietas;
- 2) užtikrinti kraštovaizdžio ir biologinę įvairovę bei ekologinę pusiausvyrą;
- 3) išsaugoti laukinių augalų, gyvūnų bei grybų buveines ir rūšis, genetiniu požiūriu vertingas jų populiacijas;
- 4) sudaryti sąlygas moksliniams tyrimams;
- 5) sudaryti sąlygas pažintiniam turizmui;
- 6) propaguoti gamtos ir kultūros paveldo teritorinius kompleksus (vertybes), vietas.

Pagal saugomų gamtos ir kultūros paveldo teritorinių kompleksų (vertybių) pobūdį Vokės senslėnio šlaitų geomorfologinis draustinis priskiriamas gamtinių grupių - tipiškiems bei unikaliems reljefo formų kompleksams saugoti. Pagal steigimo ir veiklos organizavimo ypatumus – savivaldybės draustinis.

3. Savivaldybės sprendimo dėl draustinio steigimo ar objekto skelbimo saugomu kopija

VILNIAUS MIESTO TARYBA
SPRENDIMAS Nr.129
1996 05 29

Dėl Vilniaus miesto savivaldybės draustinių įsteigimo ir saugomų kraštovaizdžio objektų sąrašo paskelbimo

Vilniaus miesto taryba

N U S P R E N D Ė I A :

1. Pritarti Vilniaus miesto savivaldybės draustinių bei saugomų kraštovaizdžio objektų schemai (pridedama).
2. Įsteigti vietinės reikšmės draustinius, nurodytus Vilniaus miesto savivaldybės steigiamų draustinių sąrašė, pagal 1 priedėlį.
3. Paskelbti saugotinais objektus, nurodytus Vilniaus miesto saugomų kraštovaizdžio objektų sąrašė, pagal 2 priedėlį.
4. Įpareigoti Vilniaus miesto valdybą iki 1996 m. spalio 1 d. patvirtinti draustinių ribų planus (M 1:2000), saugomų kraštovaizdžio objektų schemas (M 1:500) ir draustinių naudojimo nuostatus.

Meras

Alis Vidūnas

| Žymuo | Lapas | Lapų | Laida |
|----------|-------|------|-------|
| VP17.113 | 6 | 21 | 0 |

Vilniaus miesto tarybos
1996 m. gegužės 29d.
sprendimo Nr. .129
1 priedėlis

Steigiamų savivaldybės draustinių sąrašas

| Eil.Nr. | Draustinio pavadinimas | Rūšis | Plotas(ha) | Steigimo tikslas |
|---------|--------------------------|-----------------|------------|--|
| 1 | Aukštagirio | geomorfologinis | 244 | išsaugoti Medininkų moreninės aukštumos šiaurinio pakraščio fragmentą - įspūdingų parametrų (ilgis ~3 km, plotis ~1 km, santykinis aukštis 40 m) elipsės formos erozinį palikuonį |
| 2 | Šeškinės šlaitų | geomorfologinis | 38 | išsaugoti fluvio-glacialinių Neris slėnio šlaitų fragmentą |
| 3 | Vokės senslėnio šlaitų | geomorfologinis | 183 | išsaugoti Vokės fluvio-glacialinio senslėnio šlaitinę juostą (daugiau nei 3 km ilgio, 400-800 m pločio ir 25-35 m santykinio aukščio jos atkarpą) |
| 4 | Valakampių klonio | geomorfologinis | 79 | išsaugoti unikalų tarpledynmečio Neris slėnio fragmentą |
| 5 | Vokės | hidrografinis | 141 | išsaugoti natūralią ir vaizdingą Vokės žemupio slėnio atkarpą |
| 6 | Veržuvos | hidrografinis | 180 | išsaugoti vieną iš nedaug belikusių, sąlyginai mažai transformuotą, mažųjų tėkmių Vilniaus mieste |
| 7 | Tapelių | kraštovaizdžio | 106 | išsaugoti Neris senslėnio lygumoje išsiskiriančios ežeringos Antavilių rinos dalį |
| 8 | Naujojo Lentvario | botaninis | 200 | išsaugoti plotą, pasižymintį ekotopų (miškų, pievų, pelkių) rūšių, įrašytų į Lietuvos raudonąją knygą, bei bendrijų įvairovę |
| 9 | Cedrono aukštupio | kraštovaizdžio | 28 | išsaugoti upelio aukštupio aplinką, upelio slėnį su šlaituose esančiomis pievomis ir pavieniais ąžuolais |
| 10 | Panerių erozinio kalvyno | kraštovaizdžio | 826 | išsaugoti Neris paslėnio zonoje esantį erozinį kalvyną, gausias retųjų augalų (tamsialapio skiautalūpio, žaliosios plateivės, dirvinio česnako) augimvietes; kultūros ir istorijos objektus (Vilniaus - Kauno geležinkelio tunelį ir senojo Vilniaus - Kauno kelio atkarpą su valstybinės reikšmės istorijos paminklu) |

2000 m. liepos 4 d. Vilniaus miesto tarybos sprendimo Nr. 49 redakcija

Meras

A.Vidūnas

| Žymuo | Lapas | Lapų | Laida |
|----------|-------|------|-------|
| VP17.113 | 7 | 21 | 0 |

Vilniaus miesto tarybos
1996 m. gegužės 29. d.
sprendimo Nr. 129
2 priedėlis

Savivaldybės saugomų kraštovaizdžio objektų sąrašas

| Eil.Nr. | Pavadinimas | Vieta | Pastabos |
|---------|---|--|---|
| 1 | <u>Geologiniai</u> Valakampių atodanga | Valakampiai, Neries slėnis | atodangos apatinėje dalyje esantis Snaigupėlės tarpledynmečio gitijos 3-4 m storio sluoksnis |
| 2 | <u>Hidrogeologiniai</u> Vingio parko šaltinis | Vingio parkas | |
| 3 | <u>Geomorfologiniai</u> Gariūnų sufozinis cirkas | Neries slėnis | |
| 4 | Rokantiškių kalva | Rokantiškės | aukščiausias Vilniaus mieste taškas - 230,7 m abs. a. (plotas - 5 ha) |
| 5 | Atragis Sudervėlės slėnyje | | raiškus atragis Sudervėlės paslėnyje (plotas - 15,0 ha) |
| 6 | <u>Botaniniai</u> Kardalpio garbenio augimvietė | Panerių g-jos 22 kv. 9, 25, 26 sklypai | auga kardalapis garbenis, įrašytas į Raudonąją knygą; plotas 10,5 ha |
| 7 | Augalų rūšių, įrašytų į Raudonąją knygą, augimvietė | Cedrono upelio slėnis | augalinę dangą sudaro plačialapių miškai su gausia rūšių žoline danga, pavieniai seni ąžuolai upelio pakrantėse ir šlaituose. Auga rūšys, įrašytos į Lietuvos raudonąją knygą (plačialapis begalis, dėmėtoji gegūnė, miškinė monažolė), plotas 6,5 ha |
| 8 | Kanadinė tuopa | Pilių parkas | storiausias medis mieste (skersmuo 1,7 m) |
| 9 | Medžių grupė | Pilių parkas | vinkšnos, paprastojo klevo ir triliemenės Krymo liepos grupė |

| | | | |
|----|---------------|--------------------|---|
| 10 | Medžių grupė | Pilių parkas | Švedlerio raudonlapės formos paprastųjų klevų grupė |
| 11 | Medžių grupė | Pilių parkas | skirpsto ir sidabrinės liepos grupė |
| 12 | Liepų grupė | Pilių parkas | trijų hibridinių paprastųjų liepų grupė |
| 13 | Kaštonų ratas | Pilių parkas | trisdešimt penkių kaštonų ratas |
| 14 | Ąžuolas | Sereikiškių parkas | |
| 15 | Medžių grupė | Sereikiškių parkas | kaštono, klevo ir ąžuolo grupė |

| Žymuo | Lapas | Lapų | Laida |
|----------|-------|------|-------|
| VP17.113 | 8 | 21 | 0 |

| | | | |
|----|------------------------------|------------------------|--|
| 16 | Keturių ažuolų grupė | Sereikiškių parkas | |
| 17 | Medžių grupė | Sereikiškių parkas | dvių Amūro kamštenių ir Krymo liepos grupė |
| 18 | Keturiemė (didžialapė) liepa | Sereikiškių parkas | |
| 19 | Keturiemė uosis | Sereikiškių parkas | |
| 20 | Uosis | Sereikiškių parkas | |
| 21 | Dešimtkamienis gluosnis | Sereikiškių parkas | |
| 22 | Pušis | Kalnų parkas | |
| 23 | Liepa | Sapiegų parkas | |
| 24 | Ažuolai | Menininkų rūmų parkas. | |
| 25 | Filologų beržas. | Vilniaus universitetas | |
| 26 | Liepa | Vilniaus universitetas | M. Daukšos kieme |
| 27 | S.Daukanto atminimo ažuolas. | Vilniaus universitetas | |
| 28 | Uosis | Vilniaus universitetas | A. Mickevičiaus kieme |

| | | | |
|----|----------------------|--|---------------------------------|
| 29 | Medžių grupė | Vilniaus universitetas | Observatorijos kiemo senmedžiai |
| 30 | Kaštonas | Šiltadaržio g-vė | |
| 31 | Senmedžiai | Medianos kolegijos kiemas | |
| 32 | Kedrinė pušis | Antakalnio parkas | |
| 33 | Aštuonių klevų ratas | Vileišių sodyba (Lituanistikos institutas) | |
| 34 | Uosis | Rožių alėja | |
| 35 | Keturiemė liepa | Žvėrynas | |
| 36 | Pušis | Žvėrynas | |
| 37 | Liepa | Žvėrynas | |
| 38 | Glaustašakis ažuolas | Sėlių g-vė | |
| 39 | Mažalapė liepa | Lazdynai | |
| 40 | Liepų alėja | Vingio parkas | |

Meras

A.Vidūnas

| | | | |
|----------|-------|------|-------|
| Žymuo | Lapas | Lapų | Laida |
| VP17.113 | 9 | 21 | 0 |

4. Draustinio vertės pagrindimas ir teritorijos aprašas

Draustinio vertės pagrindimas

Draustinio steigimo tikslas – išsaugoti vertingą Vokės fluvio-glacialinio senslėnio šlaitinę juostą (daugiau nei 3 km ilgio, 400-800 m pločio ir 25-35 m santykinio aukščio jos atkarpą).

Situacija

Vokės senslėnio šlaitų geomorfologinis draustinis (toliau – Draustinis) yra Vilniaus apskrityje, Vilniaus miesto savivaldybės pietinėje dalyje (1 pav.) ir patenka į Naujininkų, Panerių seniūnijų teritorijas. Draustinis apima Baltosios Vokės (12, 22, 28, 29, 34, 35, 42, 43, 49, 50, 57, 58, 59, 63, 64, 68) miško kvartalus ir jų dalis. Miškai yra valdomi Vilniaus miesto savivaldybės ir Vilniaus miškų urėdijos. Draustinį išilgai kerta Eišiškių plentas. Draustinio plotas pagal 2013 m. liepos 24 d. Vilniaus miesto savivaldybės tarybos sprendimu Nr. 1-1367 nustatytas draustinio ribas – 214,9 ha.



1 pav. Draustinio padėtis Vilniaus miesto savivaldybėje

Geologija ir geomorfologiniai ypatumai

Nemuno vardu vadinamas paskutinis ledynas, atslinkęs į Lietuvą maždaug prieš 25 - 21 tūkst. metų ir padengęs beveik visa Lietuvos teritoriją sustojo ties Vilniumi, neįveikęs aukštai iškilusių Ašmenos aukštumos. Pradėjus tirpti ledynui jo tirpsmo vandenys toliau formavo Lietuvos reljefą. Klasikiniai paskutinio ledyno egzistavimo įrodymai yra šie: paviršiaus ežeringumas, pakraštinių gūbrių lankai, rinos (dubakloniai) ir ozai. Nesunku pastebėti, kad visi natūralūs Vilniaus ežerai yra būtent Sudervės kalvyne ir Vilijos lygumoje - paskutinio ledyno suformuotame paviršiuje.

Geomorfologinės sandaros įvairovės požiūriu Vilniaus miesto teritorija yra ypatingoje kontinentinio apledėjimo akumuliacinėje srityje. Jo teritorija apima keturis orografinius rajonus, kurių paviršius sukurtas vidurinio ir viršutinio pleistoceno įvairių apledėjimo fazių metu. Be to, poledynmečiu reljefą intensyviai keitė kriogeniniai, limnoglacialiniai, fluvio-glacialiniai, fluvialiniai, eoliniai ir organogeniniai gamtiniai procesai.

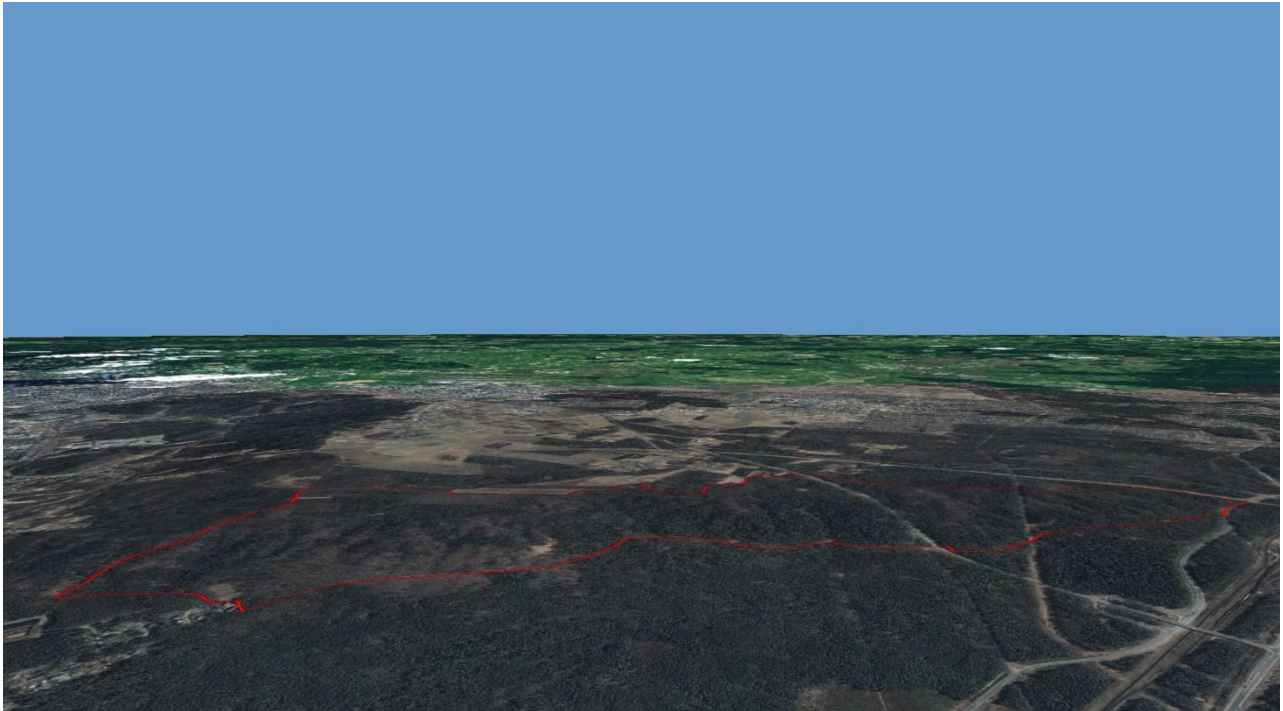
Pagal naujausią geomorfologinį rajonavimą kurį atliko p. Kavaliauskas ir R. Guobytė „Geomorfologinės sritys ir rajonai“¹ Draustinio teritorija patenka į Ašmenos (pietų Našios) senųjų moreninių aukštumų srities Ašmenos moreninio kalvyno rajono Medininkų moreninio kalvyno parajonį. Draustinio teritorijoje vyrauja nepasotinti paprastieji smėlžemiai.

Vokės vaga vingiuoja buvusiu erdviu, 3–5 km pločio senslėniu, suformuotu paskutinio ledynmečio tirpsmo vandenų. Nuo Medininkų aukštumos senslėnio lygumą skiria labai raiški iš šiaurės vakarų pietryčių kryptimi

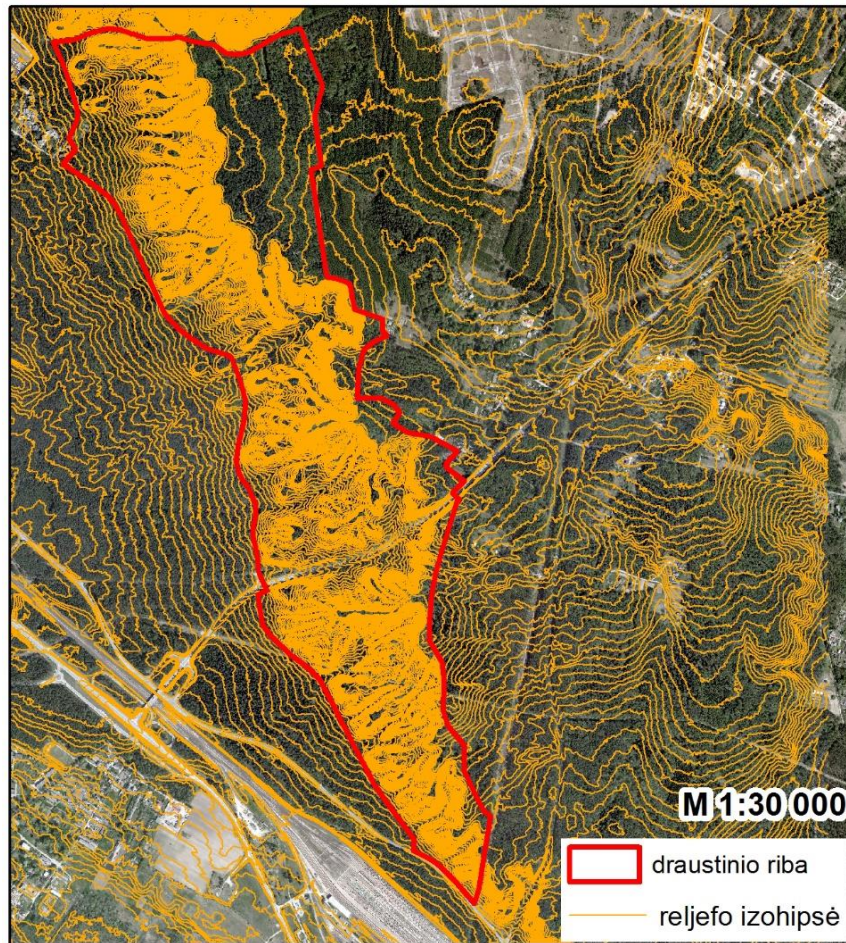
¹ 2011, Lietuvos gamta, Mokslo ir enciklopedijų leidybos centras

| Žymuo | Lapas | Lapų | Laida |
|----------|-------|------|-------|
| VP17.113 | 10 | 21 | 0 |

nutįsusi vakarinės ekspozicijos šlaitinė juosta. Į draustinio teritoriją įeina daugiau negu 3 km ilgio, 400–800 m pločio ir 25–30 m santykinio aukščio šios juostos atkarpa. Gilios raguvos, raižančios šlaitus, daro sudėtingo ir gyvo reljefo įspūdį (2, 3 pav.) Žemiausia Draustinio vieta siekia 146 m, aukščiausia – 197 m virš jūros lygio.



2 pav. Draustinio reljefo 3D modelio vaizdas iš vakarų į rytus

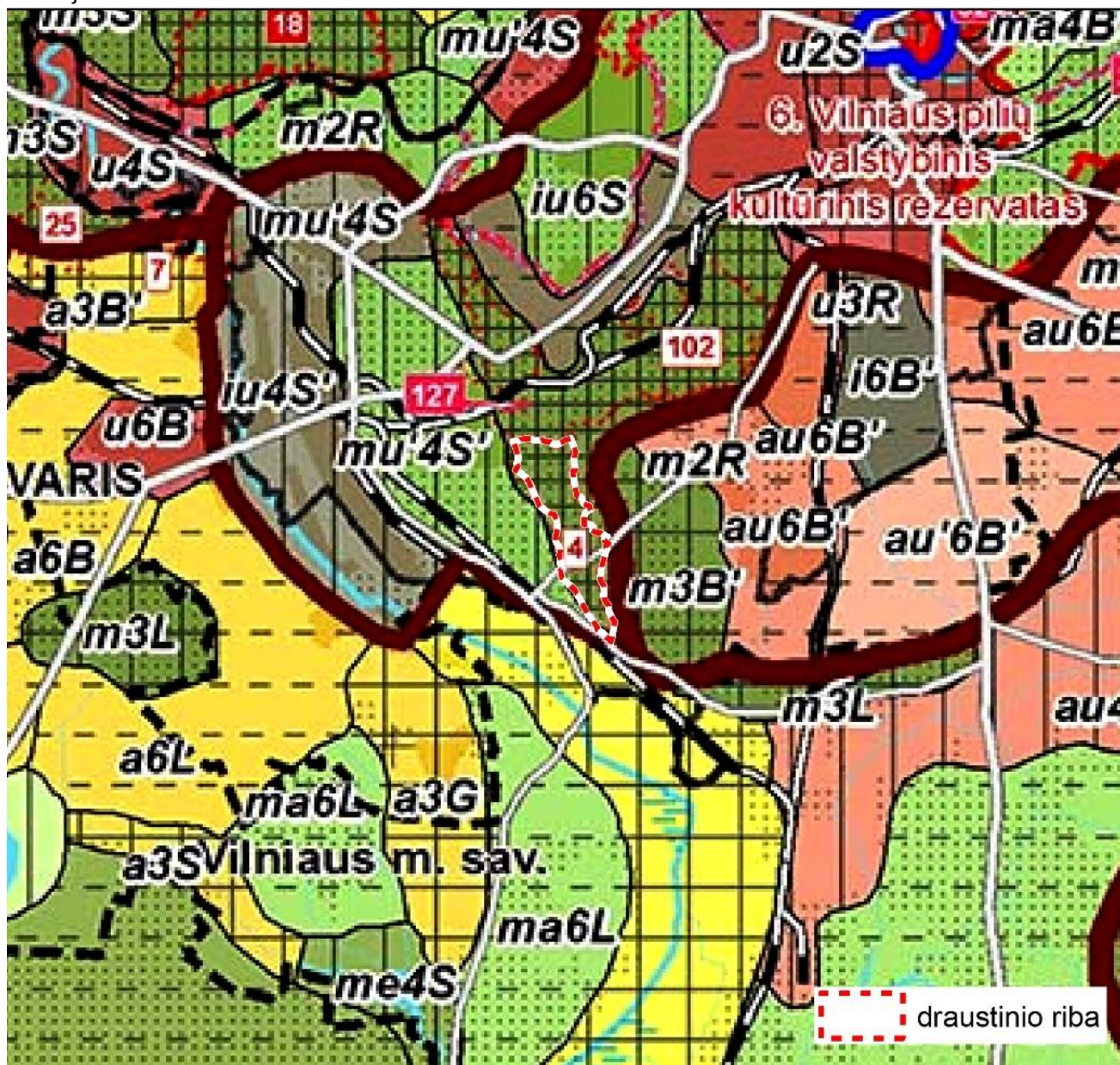


3 pav. Draustinio reljefas

| Žymuo | Lapas | Lapų | Laida |
|----------|-------|------|-------|
| VP17.113 | 11 | 21 | 0 |

Kraštovaizdis

Pagal Lietuvos Respublikos Nacionalinį kraštovaizdžio tvarkymo planą (4 pav.), integruotas kraštovaizdžio tvarkymo zonas, Draustinio teritorijoje išskirta miškingo tausojančio naudojimo senslėnio kraštovaizdžio (m3B') tvarkymo zona. Šioje tvarkymo zonoje rekomenduojamas ekologinę apsaugą užtikrinantis (tausojantis) teritorijos naudojimas.

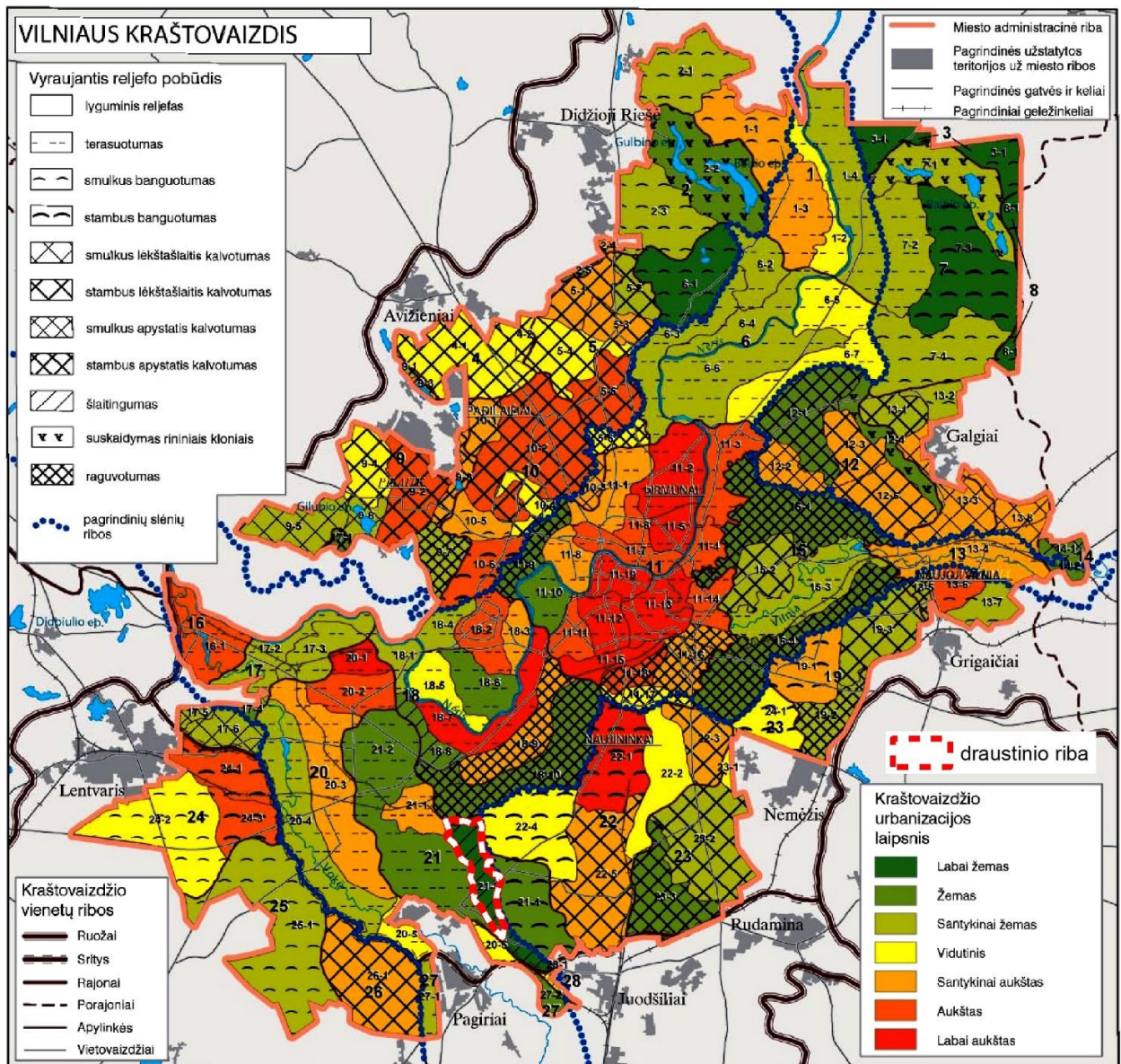


4 pav. Lietuvos Respublikos Nacionalinio kraštovaizdžio tvarkymo planas. Kraštovaizdžio tvarkymo zonų brėžinio iškarpa, LR Aplinkos ministerija, 2015.

Pagal prof. P. Kavaliausko sudaryta Vilniaus miesto kraštovaizdžio morfologinį rajonavimą² (5 pav.) Vilniaus miesto teritorija patenka į Pietų Pabaltijo žemumų ruožo, Neries vidurupio žemumos srities, Neries vidurupio miškingų urbanizuotų paslėnių rajono, Vilniaus smėlingo miestiško tankiai upėto stambaus gilaus Neries senslėnio parajonį. Draustinio teritorija patenka į Aukštųjų Panerių miškingą iš dalies urbanizuotą nusausintą slėninę terasinę smėlingą apylinkę su apystačių šlaitų smulkiais kalvaragiais bei raguvomis priesmėlingu apaugusiu mišriais eglynais ir pušynais su žemu urbanizacijos laipsniu vietovaizdžiu.

² 2011, Kraštovaizdžio samprata ir planavimas, P. Kavaliauskas.

| Žymuo | Lapas | Lapų | Laida |
|----------|-------|------|-------|
| VP17.113 | 12 | 21 | 0 |



5 pav. Vilniaus miesto kraštovaizdžio morfologinis rajonavimas kraštovaizdžio apylinkių ir vietovių lygmenyje brėžinio iškarpa³.

Hidrografinis tinklas

Vokės senslėnio šlaitų geomorfologinis draustinis įsteigtas siekiant išsaugoti Vokės upės fluvio-glacialinio senslėnio šlaitinę juostą su ryškiomis erozinėmis formomis. Nuo Medininkų aukštumos senslėnio lygumą skiria labai raiški iš šiaurės vakarų pietryčių kryptimi nutįsusi vakarinės ekspozicijos šlaitinė juosta. Gilios raguvos, raižančios šlaitus, daro sudėtingo ir gyvo reljefo įspūdį. Paviršinių vandens telkinių draustinio teritorijoje nėra.

Gamtos paveldas

Senslėnio šlaitų vertybė – plačialapių miškų fragmentai, kuriuose auga seni liepynai, šimtamečiai ąžuolai. Draustinyje aptinkamas į Lietuvos raudonąją knygą įrašytas gegužraibinių (Ochidaceae) šeimos daugiametis žolinis augalas kardalapis garbenis (*Cephalanthera longifolia*). Kadangi šios rūšies augalų populiacija nyksta, jai išsaugoti taikomos specialios apsaugos priemonės – kardalpio garbenio augimvietė paskelbta gamtos paveldo objektu (pav.). Teritorijoje peri vidutinis margasis genys, pastebėta žalioji meleta.

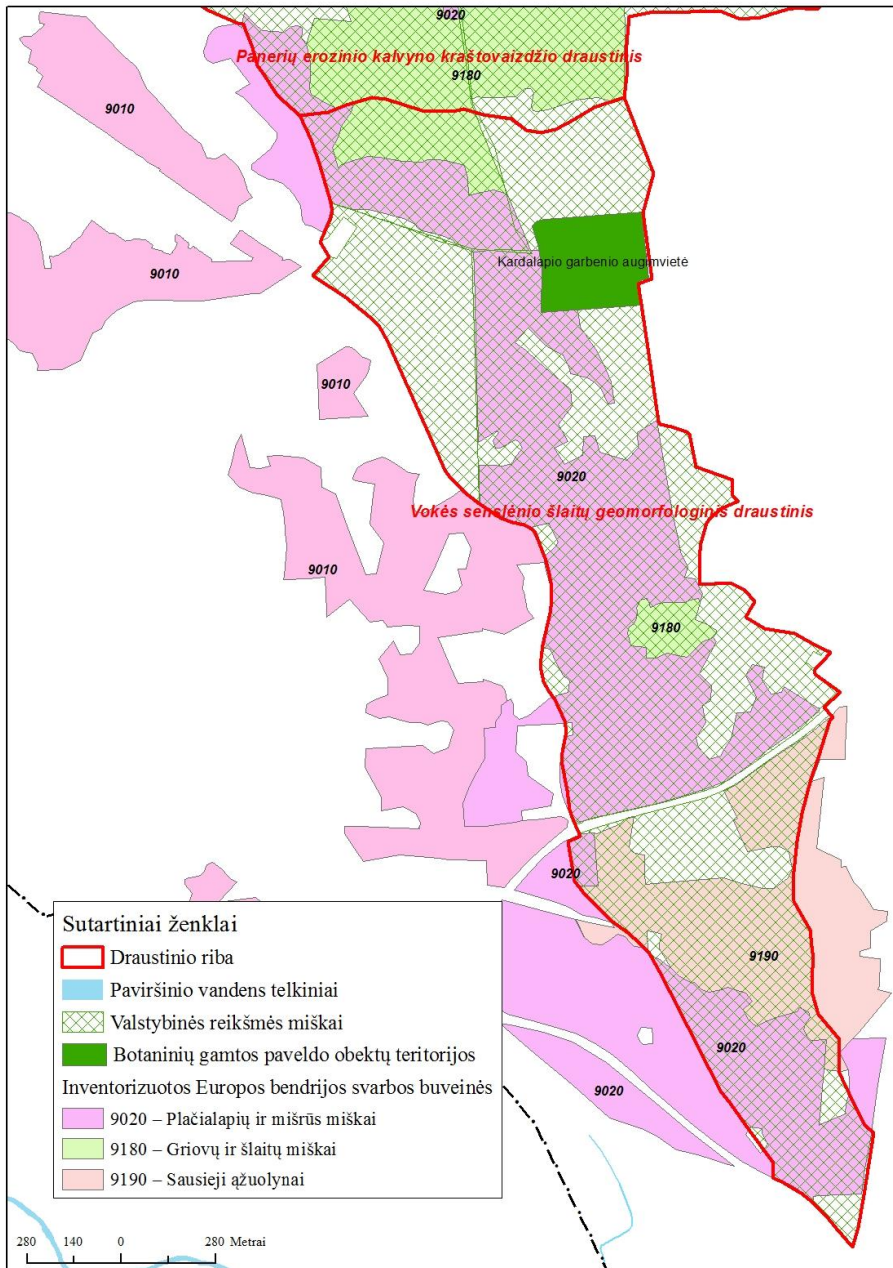
Vilniaus miesto savivaldybės teritorijoje yra inventorizuoti 19 Europos Bendrijos svarbos buveinių tipai, užimantys 10 % miesto teritorijos. Steigiant naujas saugomas teritorijas, o taip pat rengiant „Natura 2000“ ir saugomų teritorijų tvarkymo dokumentus, tikslinant jų ribas ir plotus, nustatant ir pagrindžiant gamtinę vertę bei

³ 2011, Kraštovaizdžio samprata ir planavimas, P. Kavaliauskas.

| Žymuo | Lapas | Lapų | Laida |
|----------|-------|------|-------|
| VP17.113 | 13 | 21 | 0 |

apsaugos taikymo priemonės, o taip pat planuojant miesto plėtrą, gamtinio karkaso tinklą, želdynų sistemą, tikslinga panaudoti Europos Bendrijos svarbos natūralių buveinių inventorizacijos duomenis. Tokiu būdu inventorizuotos natūralių buveinių teritorijos būtų integruotos į žaliąją miesto sistemą, taip ne tik saugant pavienes rūšis ar individualias vertingas biologine įvairove teritorijas, bet ir atkuriant sunaikintas ar susilpnintas ekosistemų funkcijas.

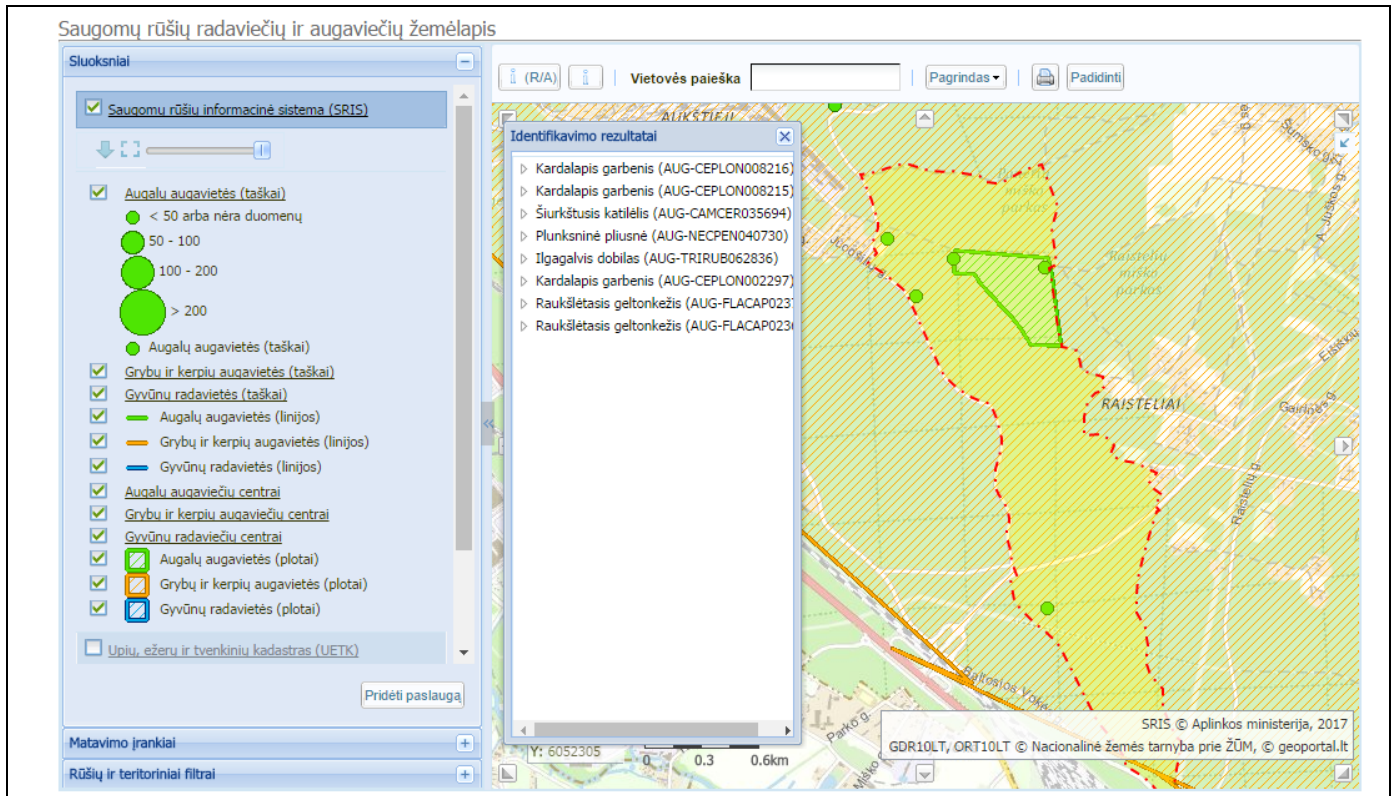
Vokės senslėnio šlaitų geomorfologinio draustinio teritorijoje yra inventorizuotos Plačialapių ir mišrių miškų (9020), Griovų ir šlaitų miškų (9180) bei Sausųjų ažuolynų (9190) tipo miško buveinės, užimančios apie 133 ha ploto. (6 pav.).



6 pav. Vokės senslėnio šlaitų geomorfologiniame draustinyje inventorizuotos Europos Bendrijos svarbos natūralios buveinės.

Saugomų rūšių inventorizacijos sistemoje fiksuojama, jog draustinio teritorijoje yra randamos net 8 saugomų rūšių (kardalpio garbenio, šiurkščiojo katilėlio, plunksninės plusnės, ilgagalvio dobilo, raukšlėtojo geltonkežio) radavietės ir/ar augavietės (7 pav.)

| Žymuo | Lapas | Lapų | Laida |
|----------|-------|------|-------|
| VP17.113 | 14 | 21 | 0 |



Kardalapis garbenis



Šiurkštusis katilėlis



Ilgalgalvis dobilas



Plunksninė plusnė



Raukšlėtasis geltonkežis

7 pav. Draustinyje randamos saugomos rūšys.

| Žymuo | Lapas | Lapų | Laida |
|----------|-------|------|-------|
| VP17.113 | 15 | 21 | 0 |

Vadovaujantis miškų kadastro duomenimis (8 pav.), draustinio teritorijoje aptinkamos 5 miškų kartinės buveinės – žmonių veikla nepažeistas miško plotas, kuriame dabar yra didelė tikimybė aptikti nykstančių, pažeidžiamų, retų ar saugotinių buveinių specializuotųjų rūšių.

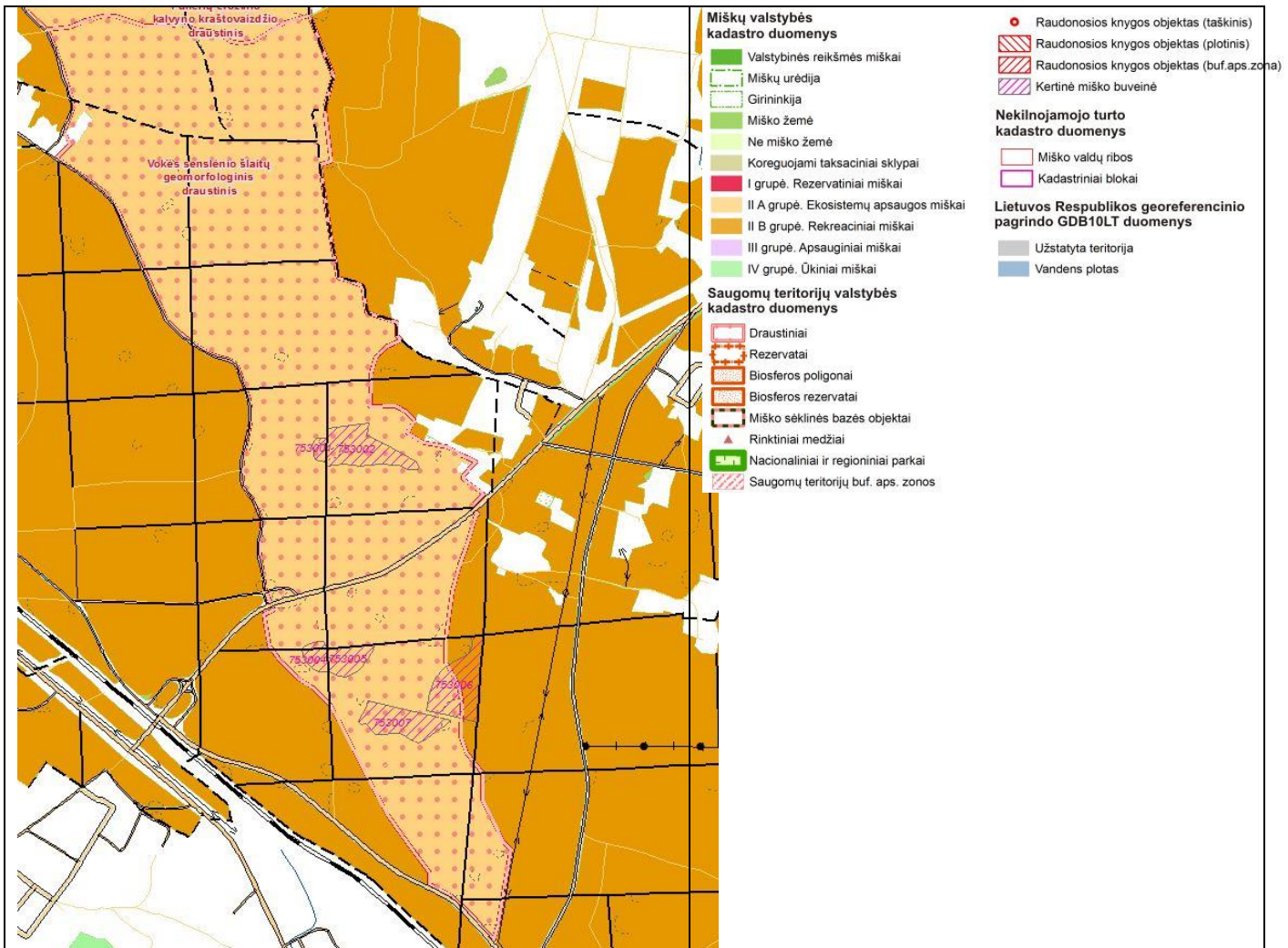
Kultūros paveldas

Vokės senslėnio šlaitų geomorfologinio draustinio teritorijoje nėra registruotų kultūros paveldo vertybių.

Žemėnaudos struktūra ir žemės naudojimas

Draustinio žemėnaudos struktūroje valstybinės reikšmės miškai sudaro 210 ha arba 97,7% draustinio ploto, ir yra valdomi Vilniaus miesto ir Vilniaus miškų urėdijos, Panerių girininkijos. Visi Draustinio miškai priklauso antrai miškų grupei – ekosistemų apsaugos (IIA) miškams (8 pav.). Likusioje Draustinio dalyje keliai užima 2,3 ha (1,1%), dirbama žemė, pievos ir ganyklos bei nenaudojama žemė sudaro likusius 1,2 % teritorijos.

2016 m. Nekilnojamojo turto kadastro ir registro duomenimis į draustinio teritorijoje įregistruoti šeši miškų paskirties sklypai.



8 pav. Miškų kadastro žemėlapiio iškarpa.

| Žymuo | Lapas | Lapų | Laida |
|----------|-------|------|-------|
| VP17.113 | 16 | 21 | 0 |

5. Draustinio teritorijos ribų ir buferinės apsaugos zonų (jei jos nustatomos) ribų planai, kitų dokumentų kopijos

**VILNIAUS MIESTO SAVIVALDYBĖS
TARYBA**

**SPRENDIMAS
DĖL VILNIAUS MIESTO SAVIVALDYBĖS DRAUSTINIŲ RIBŲ PATIKSLINTŲ
SKAITMENINIŲ GEOGRAFINIŲ DUOMENŲ TVIRTINIMO**

2013 m. liepos 24 d. Nr. 1-1367
Vilnius

Vadovaudamasi Lietuvos Respublikos saugomų teritorijų įstatymu, Vilniaus miesto savivaldybės tarybos 1996 m. gegužės 29 d. sprendimu Nr. 129 „Dėl Vilniaus miesto savivaldybės draustinių įsteigimo ir saugomų kraštovaizdžio objektų sąrašo paskelbimo“ ir Vilniaus miesto savivaldybės tarybos 1997 m. kovo 3 d. sprendimu Nr. 212 „Dėl Vilniaus miesto savivaldybės draustinių nuostatų, draustinių ribų planų (M1:2000), saugomų kraštovaizdžio objektų schemų (M1:500) patvirtinimo“, Vilniaus miesto savivaldybės taryba n u s p r e n d ž i a:

1. Patvirtinti šių Vilniaus miesto savivaldybės draustinių ribų patikslintus skaitmeninius geografinius duomenis (lūžio taškų koordinatės LKS94 sistemoje) pagal pridedamas schemas:

- 1.1. Aukštągirio geomorfologinio draustinio;
- 1.2. Cedrono aukštupio kraštovaizdžio draustinio;
- 1.3. Panerių erozinio kalvyno kraštovaizdžio draustinio;
- 1.4. Šeškinės šlaitų geomorfologinio draustinio;
- 1.5. Tapelių kraštovaizdžio draustinio;
- 1.6. Valakupių klonio geomorfologinio draustinio;
- 1.7. Veržuvos hidrografinio draustinio;
- 1.8. Vokės senslėnio geomorfologinio draustinio;
- 1.9. Vokės hidrografinio draustinio.

2. Įpareigoti Vilniaus miesto savivaldybės administracijos direktorių arba jo pavaduotoją organizuoti Vilniaus miesto savivaldybės draustinių ribų keitimo specialiuosius teritorijų planus nustatytose probleminėse zonose pagal pridedamą schemą ir sąrašą.

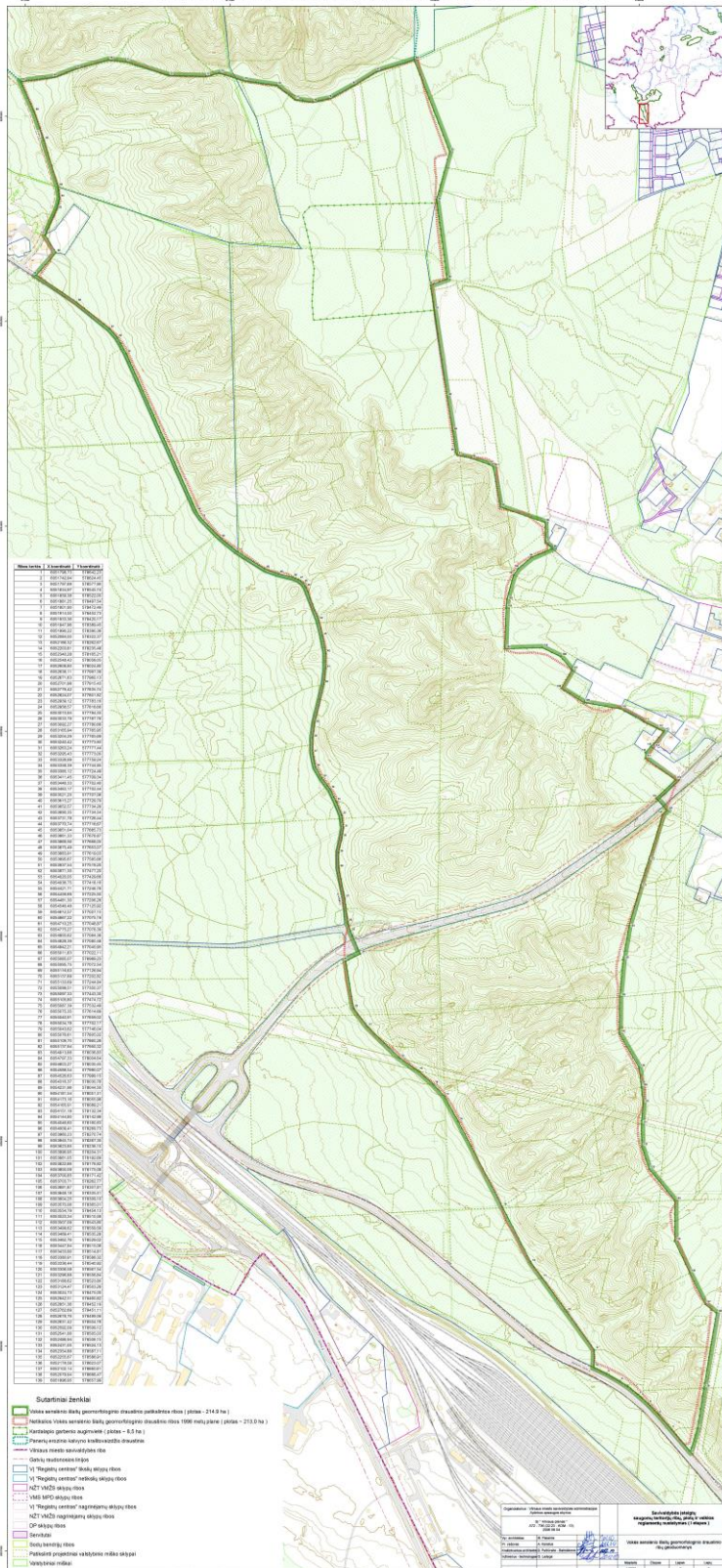
3. Įpareigoti Vilniaus miesto savivaldybės administracijos Miesto plėtros departamentą Vilniaus miesto savivaldybės draustinių ribų patikslintus skaitmeninius geografinius duomenis registruoti Lietuvos Respublikos saugomų teritorijų kadastrė ir Vilniaus miesto savivaldybės geografinės informacinės sistemos duomenų bazėje.

Meras

Artūras Zuokas

| Žymuo | Lapas | Lapų | Laida |
|----------|-------|------|-------|
| VP17.113 | 17 | 21 | 0 |

VOKĖS SENSLĖNIO ŠLAITŲ GEOMORFOLOGINIO DRAUSTINIO RIBOS



Žiūr. priedas 1 Vokės senslėnio šlaitų geomorfologinio draustinio ribų geoduomenys

6. Priedas Nr. 1 Vokės senslėnio šlaitų geomorfologinio draustinio ribų geoduomenys

| Žymuo | Lapas | Lapų | Laida |
|-------|----------|------|-------|
| | VP17.113 | 18 | 21 |

7. Turima vertybių fotografinė ir planinė medžiaga (vertingiausių objektų ar jų elementų fotofiksacija, brėžiniai)



| Žymuo | Lapas | Lapų | Laida |
|----------|-------|------|-------|
| VP17.113 | 19 | 21 | 0 |



| Žymuo | Lapas | Lapų | Laida |
|----------|-------|------|-------|
| VP17.113 | 20 | 21 | 0 |



| Žymuo | Lapas | Lapų | Laida |
|----------|-------|------|-------|
| VP17.113 | 21 | 21 | 0 |

PATVIRTINTA
Vilniaus miesto savivaldybės tarybos
2017 m.
sprendimu Nr.

VOKĖS SENSLĖNIO ŠLAITŲ GEOMORFOLOGINIO DRAUSTINIO NUOSTATAI

I SKYRIUS BENDROSIOS NUOSTATOS

1. Vokės senslėnio šlaitų geomorfologinio draustinio (toliau – draustinis) nuostatai (toliau – nuostatai) nustato draustinio išskirtinę vertę, apsaugos ypatumus, bendrus apsaugos ir tvarkymo reikalavimus bei apsaugos ir tvarkymo organizavimo principus.

2. Veiklą draustinyje reglamentuoja Lietuvos Respublikos saugomų teritorijų, Lietuvos Respublikos aplinkos apsaugos, Lietuvos Respublikos nekilnojamojo kultūros paveldo apsaugos, Lietuvos Respublikos miškų, Lietuvos Respublikos vandens, Lietuvos Respublikos teritorijų planavimo, Lietuvos Respublikos statybos, Lietuvos Respublikos saugomų gyvūnų, augalų ir grybų rūšių, Lietuvos Respublikos laukinės gyvūnijos, Lietuvos Respublikos laukinės augalijos, Lietuvos Respublikos planuojamos ūkinės veiklos poveikio aplinkai vertinimo, Lietuvos Respublikos statybos įstatymai, Kultūrinių draustinių nuostatai, patvirtinti Lietuvos Respublikos Vyriausybės 2006 m. spalio 30 d. nutarimu Nr. 1086 „Dėl Kultūrinių draustinių nuostatų patvirtinimo“, Specialiosios žemės ir miško naudojimo sąlygos, patvirtintos Lietuvos Respublikos Vyriausybės 1992 m. gegužės 12 d. nutarimu Nr. 343 „Dėl Specialiųjų žemės ir miško naudojimo sąlygų patvirtinimo“, Gamtinių ir kompleksinių draustinių nuostatai, patvirtinti Lietuvos Respublikos vyriausybės 2008 m. balandžio 8 d. nutarimu Nr. 318, Vilniaus miesto bendrasis planas, patvirtintas Vilniaus miesto savivaldybės tarybos 2007 m. vasario 14 d. sprendimu Nr. 1-0519, Vilniaus miesto savivaldybės draustinių ribų patikslinti skaitmeniniai geografiniai duomenys, patvirtinti Vilniaus miesto savivaldybės tarybos 2013 m. liepos 24 d. sprendimu Nr. 1-1367, statybos techniniai reglamentai, šie nuostatai, apsaugos sutartys, kurios gali būti sudaromos dėl veiklos apribojimų draustinyje, konkrečių žemės, miško ir vandens telkinio naudojimo sąlygų nustatymo.

3. Nuostatuose vartojamos sąvokos:

3.1. **apžvalgos aikštelė** – vieta, iš kurios atsiveria panoraminis kraštovaizdis ir kurioje gali būti įrengiama mažųjų kraštovaizdžio architektūros elementų, stebėjimo įrenginių (žiūronų, teleskopų), gali būti pastatytas apžvalgos bokštas;

3.2. **atokvėpio vieta** – trumpam poilsiui be nakvynės skirta vieta, kurioje gali būti įrengiama mažųjų kraštovaizdžio architektūros elementų;

3.3. **kraštovaizdžio estetinė vertė** – bendraisiais estetikos kriterijais išreiškiamos natūraliai susiformavusio ir natūralų pobūdį išlaikiusio ar žmogaus veiklos sukurto ir jo sambūvį su aplinka atspindinčio kraštovaizdžio savybės;

3.4. **lankomi objektai** – paveldo objektai, kiti saviti kraštovaizdžio objektai ir kompleksai, savitų reiškinių vietos;

3.5. **mažieji kraštovaizdžio architektūros elementai** – informacijai skirti skydai, stendai, informaciniai ženklai ir riboženkliai; šiukšliadėžės; dviračių stovai, sūpynės, laipynės, dekoratyvinės skulptūros, šviestuvai; atraminės sienelės, tvorelės, platformos, pakylės; laiptai, lieptai, tilteliai, pavėsinės, stoginės, kiti teritorijos vieningo stiliaus tvarkymo ir puošybos objektai;

3.6. **mokomasis takas** – edukacinis pėsčiųjų takas, kuriame, pateikiant mokomąją ir (ar) aiškinamąją informaciją, mokoma suvokti gamtos vertybes ir reiškinius, ugdomas tinkamas elgesys gamtoje. Šalia mokomojo tako gali būti įrengta informacinių elementų (stendų, rodyklių, užrašų);

3.7. **pažintinis takas** – pėstiesiems, nemotorinių transporto priemonių naudotojams ar žirgų turizmui įrengtas takas, skirtas susipažinti (aplankyti) su lankomais objektais, savitais regionais; šalia jo gali būti įrengta informacinių ir mažųjų kraštovaizdžio architektūros elementų;

3.8. **poilsio vietė** – laikinai apsisotai be nakvynės skirta teritorija, kurioje gali būti įrengiama mažųjų kraštovaizdžio architektūros elementų, laužaviečių, automobilių stovėjimo aikštelė;

3.9. kitos šiuose nuostatuose vartojamos sąvokos atitinka Lietuvos Respublikos saugomų teritorijų, Lietuvos Respublikos teritorijų planavimo, Lietuvos Respublikos statybos, Lietuvos Respublikos ūkininko ūkio, Lietuvos Respublikos turizmo įstatymuose vartojamas sąvokas.

II SKYRIUS DRAUSTINIO STEIGIMO TIKSLAI IR IŠSKIRTINĖ VERTĖ

4. Draustinio steigimo tikslai:

4.1. išsaugoti Vokės fluvio-glacialinio senslėnio šlaitinę juostą (daugiau nei 3 km ilgio, 400-800 m pločio ir 25-35 m santykinio aukščio jos dalį);

4.2. išsaugoti vertingiausias draustinio gamtinius objektus, savitą Vilniaus kraštui būdingą kraštovaizdį, vertingas (tipiškas ir unikalios) reljefo formas, juos tvarkyti ir racionaliai naudoti;

4.3. sudaryti prielaidas taikomiesiems kraštovaizdžio, biologinės įvairovės, gamtos vertybių tyrimams ir stebėjimams vykdyti, informacijai kraštovaizdžio, biologinės įvairovės, gamtos apsaugos ir kitose srityse kaupti;

4.4. sudaryti prielaidas draustinio išskirtinę vertę propaguojančiai edukacinei ir kultūrinei veiklai ir pažintiniam turizmui plėtoti.

5. Draustinio išskirtinę vertę formuoja:

5.1. kraštovaizdžio savitumas ir įvairovė: draustinio teritorija patenka į Ašmenos (pietų Našios) senųjų moreninių aukštumų srities Ašmenos moreninio kalvyno rajono Medininkų moreninio kalvyno parajonį. Vokės vaga vingiuoja buvusiu erdviu, 3–5 km pločio senslėniu, suformuotu paskutinio ledynmečio tirpsmo vandenų. Nuo Medininkų aukštumos senslėnio lygumų skiria labai raiški iš šiaurės vakarų pietryčių kryptimi nutįsusi vakarinės ekspozicijos šlaitinė juosta. Į draustinio teritoriją įeina daugiau negu 3 km ilgio, 400–800 m pločio ir 25–30 m santykinio aukščio šios juostos dalis. Gilios raguvos, raižančios šlaitus, daro sudėtingo ir gyvo reljefo įspūdį. Žemiausia Draustinio vieta siekia 146 m, aukščiausia – 197 m virš jūros lygio;

5.2. gyvosios gamtos vertybės: Senslėnio šlaitų vertybė – plačialapių miškų fragmentai, kuriuose auga seni liepynai, šimtamečiai ąžuolai. Draustinio teritorijoje yra inventorizuotos plačialapių ir mišrių miškų (9020), griovų ir šlaitų miškų (9180) bei sausųjų ąžuolynų (9190) tipo miško buveinės, užimančios apie 133 ha ploto. Draustinio teritorijoje aptinkamos 5 miškų kartinės buveinės – žmonių veikla nepažeistas miško plotas, kuriame dabar yra didelė tikimybė aptikti nykstančių, pažeidžiamų, retų ar saugotinių buveinių specializuotųjų rūšių.

Draustinyje aptinkamas į Lietuvos raudonąją knygą įrašytas gegužraibinių (*Ochidaceae*) šeimos daugiametis žolinis augalas kardalapis garbenis (*Cephalanthera longifolia*). Kadangi šios rūšies augalų populiacija nyksta, jai išsaugoti taikomos specialios apsaugos priemonės – kardalpio garbenio augimvietė paskelbta gamtos paveldo objektu. Teritorijoje peri vidutinis margasis genys, pastebėta žalioji meleta.

III SKYRIUS DRAUSTINIO APSAUGOS YPATUMAI

6. Kraštovaizdžio tvarkymo zonose teritorijos naudojamos ir apsauga reguliuojama pagal Saugomų teritorijų tipinius apsaugos reglamentus, patvirtintus Lietuvos Respublikos Vyriausybės 2004 m. rugpjūčio 19 d. nutarimu Nr. 996.

7. Nuostatuose nustatyti bendri reikalavimai veiklai visose draustinio kraštovaizdžio tvarkymo zonosse reglamentuoti.

8. Įgyvendinant Lietuvos Respublikos saugomų teritorijų įstatymo 9 straipsnio 6 dalies nuostatas draustinyje skatinama:

8.1. veikla, išsauganti ir išryškinanti kraštovaizdį, gamtos vertybes, saugomų rūšių apsaugos priemonių įgyvendinimas:

8.1.1. gamtos objektų tyrimas ieškant efektyvesnių jų išsaugojimo ir naudojimo būdų, naujų vertingų objektų paieška ir įteisinimas, konkrečių apsaugos ir tvarkymo priemonių įgyvendinimas;

8.1.2. gamtotvarkos priemonių įgyvendinimas, ūkininkavimo formos, palaikančios palankią buveinių ir saugomų rūšių apsaugos būklę;

8.1.3. miškų ekosistemų apsaugos funkcijų stiprinimas didinant biologinę įvairovę, veisiant ir formuojant mišrius ir įvairiaamžius medynus.

8.2. veikla, palaikanti arba atkurianti tradicinius gamtinės aplinkos elementus:

8.2.1. pažeistų ekosistemų atstatymas formuojant želdynus, atkuriant natūralų hidrologinį režimą, kraštovaizdžio struktūrą formuojančius elementus ir atkuriant kraštovaizdžio estetinę vertę.

8.2.2. miško sodinimas nuskurdintose agrarinėse gamtinio karkaso teritorijose, nustatytose bendruosiuose planuose ir/ar savivaldybės miškų išdėstymo žemėtvarkos schemeje;

8.2.3. agrarinės aplinkosaugos priemonių įgyvendinimas, tradicinio neintensyvaus ir ekologinio ūkininkavimo plėtojimas;

8.2.4. invazinių rūšių paplitimo naujų židinių prevencija arba išplitusių naikinimas;

8.3. pažintinio turizmo plėtra prioritetą teikiant gamtiniam turizmui, taip pat gamtos vertybių, kraštovaizdžio ir biologinės įvairovės apsaugos propagavimas siekiant, kad gyvenamųjų sklypų savininkai, valdytojai ir naudotojai susidomėtų vertybių apsauga.

8.4. vietovėse, atitinkančiose buveinių apsaugai svarbios teritorijos (BAST) atrankos kriterijus, įgyvendinamos saugomų teritorijų planavimo dokumentuose numatytos gamtotvarkos priemonės ir ūkininkavimo formos, palaikančios tinkamą buveinių būklę.

IV SKYRIUS

BENDRI REIKALAVIMAI VEIKLAI VISOSE DRAUSTINIO KRAŠTOVAIZDŽIO ZONOSE REGLAMENTUOTI

9. Veikla draustinyje vykdoma pagal Lietuvos Respublikos saugomų teritorijų įstatymo reikalavimus, ji negali prieštarauti draustinio steigimo tikslams, mažinti draustinio išskirtinės vertės, naikinti gamtos vertybių, pažeisti ekologinės pusiausvyros, teršti aplinkos.

10. Bendri reikalavimai veiklai:

10.1. išsaugoti gamtinio bei istoriškai susiformavusio kraštovaizdžio struktūrą, raiškius reljefo elementus bei vertingus gamtinius objektus;

10.2. palaikyti ir didinti turimą biologinę įvairovę, kraštovaizdžio teritorinę erdvinę struktūrą ir jo potencialą;

10.3. išsaugoti įvairaus teritorinio lygmens kraštovaizdžio arealus, užtikrinti tinkamą jų tvarkymą, pažinimą, naudojimą ir darnią plėtrą.

11. Reikalavimai rekreacinei infrastruktūrai:

11.1. viešas rekreacines erdves su joms reikalinga rekreacine infrastruktūra, skirta miestiečių laisvalaikio praleidimui, bus galima įrengti vietose, nustatytose draustinio tvarkymo plane bei kituose saugomų teritorijų planavimo dokumentuose;

11.2. draustinio miškuose formuojama tik minimali rekreacinė infrastruktūra: pažintiniai (pėsčiųjų, dviračių, žirginio turizmo), mokomieji takai ir juos jungiantys tilteliai per upelius, apžvalgos aikštelės (regyklos), atokvėpio vietos ir kiti mažieji kraštovaizdžio architektūros statiniai, išsaugant natūralią gamtinę aplinką.

11.3. turistinių-pažintinių trasų tinklą kurti taip, kad būtų sudarytos galimybės pasiekti visus svarbiausius lankomus draustinio objektus.

12. Reikalavimai mažųjų kraštovaizdžio architektūros statinių ir informacinių, reklamos stendų įrengimui:

12.1. informacinių skydų ar stendų pastatymo vieta turi būti derinama nustatyta tvarka. Draudžiama informacijos ir reklamos skydus, stendus kabinti ar kitaip tvirtinti ant medžių, gamtos ir kultūros paveldo objektų, įrengti juos paminklų vizualinės apsaugos zonose, išskyrus informacijos stendus apie pačius paminklus ar lankomus objektus;

12.2. informacinių stendų ir ženklavimo estetinį vaizdą integruoti į bendrą miesto informacinę sistemą, numatant galimybę kiekvienai turistinei-pažintinei trasei taikyti ir individualius sprendinius.

13. Reikalavimai infrastruktūrai:

13.1. inžineriniai statiniai, inžineriniai tinklai bei susisiekimo komunikacijos projektuojamos, statomos (tiesiamos), rekonstruojamos ar kapitališkai remontuojamos kuo mažiau keičiant kraštovaizdį bei neteršiant aplinkos;

13.2. lengvųjų automobilių ir autobusų stovėjimo aikštelės projektuojamos ne arčiau kaip 25 m nuo vandens telkinio kranto, bet visais atvejais už vandens telkinio pakrantės apsaugos juostos ribų, organiškai įkomponuojant jas kraštovaizdyje. Didesnėms kaip 500 kv. m ploto aikštelėms turi būti numatytos želdinių juostos, skaidančios aikšteles mažesnėmis dalimis. Visos stovėjimo aikštelės turi turėti aiškias automobilių statymo ribas ir žymimos atitinkamais ženklais.

14. Papildomi apribojimai:

14.1. neužtvirti apžvalgos aikštelių ir pravažiavimo bei praėjimo kelių į juos, pažintinių, mokomųjų takų, kelių, saugomų atvirų kraštovaizdžio erdvių, kitaip riboti draustinio lankymą;

14.2. neaptvirti miškų, išskyrus daigynus, plantacijas, miško želdinius, specializuotų miško ūkio plotų bei atvejus, kai reikia atkurti pažeistus medynus, kitus gamtos išteklius, kai to reikia miško želdiniams apsaugoti nuo žvėrių daromos žalos arba kai tai būtina saugioms eismo sąlygoms keliuose užtikrinti;

14.3. negalima statyti, laikyti ir naudoti apgyvendinimui, nakvynei, maitinimui ir kitoms funkcijoms vagonėlių ir kilnojamų objektų ar įrenginių (kilnojamų namelių, paviljonų, konteinerių, nenaudojamų transporto priemonių, metalinių garažų), išskyrus atvejus, kai jie naudojami kaip laikini statiniai statybvietėse, statiniai, reikalingi mokslo institucijų moksliniams stebėjimams ir tyrimams, bitininkystei, masiniams renginiams, taip pat kilnojamuosius namelius kempinguose, įrengtuose teritorijų planavimo dokumentuose numatytose vietose;

14.4. draudžiama viešo naudojimo vietose (gatvėse, šaligatviuose, žaliosiose zonose, miškeliuose, ir kt.) laikyti metalo ar statybinį laužą, sandėliuoti malkas, statybines medžiagas, išskyrus atvejus, numatytus teisės aktuose.

V SKYRIUS DRAUDŽIAMA VEIKLA

15. Draustinyje draudžiama veikla, numatyta Lietuvos Respublikos saugomų teritorijų įstatymo 9 straipsnyje. Draustinyje taip pat draudžiama:

15.1. vykdyti pagrindinius plynus kirtimus sklypuose arba jų dalyse, kuriuose auga saugomos augalų bendrijos, įrašytos į Augalų bendrijų raudonosios knygos sąrašą, patvirtintą aplinkos ministro 1998 m. lapkričio 30 d. įsakymu Nr. 237 „Dėl Augalų bendrijų raudonosios knygos sąrašo patvirtinimo“ (toliau vadinama – saugomos augalų bendrijos), yra pagal Lietuvos Respublikos saugomų gyvūnų, augalų ir grybų rūšių įstatymą saugomų augalų, grybų augavietės arba gyvūnų radavietės, išskyrus stichinių nelaimių atvejus arba atvejus, kai nustatomas užkrėtimas kenksmingaisiais organizmais, jeigu reikalavimas sunaikinti nustatytas teisės aktuose;

15.2. vykdyti miško kirtimus neišalus gruntui, sklypuose arba jų dalyse, kur auga saugomos augalų bendrijos, yra pagal Lietuvos Respublikos saugomų gyvūnų, augalų ir grybų rūšių įstatymą griežtai saugomų gyvūnų, augalų ir grybų rūšių augavietės arba radavietės, išskyrus stichinių nelaimių ar masinio kenkėjų išplitimo atvejus arba atvejus, kai nustatomas užkrėtimas kenksmingaisiais organizmais, jeigu reikalavimas sunaikinti nustatytas teisės aktuose;

15.3. kurti sodų bendrijas, specializuotus gėlininkystės, sodininkystės, šiltnaminės daržininkystės, tvenkininės žuvininkystės ir kitus tokio pobūdžio ūkius;

15.4. įrengti atliekų saugojimo aikšteles, jų surinkimo punktus ir sąvartynus;

15.5. įrengti kempingus, stovyklavietes ir poilsiavietes, išskyrus poilsiavietes, numatytas saugomų teritorijų planavimo dokumentuose arba prie bendruosiuose ir/ar specialiuosiuose planuose pažymėtų dviračių turizmo trasų, taip pat statyti transporto priemones ir kurti lauzus ne tam skirtose vietose;

15.6. naikinti ar žaloti saugomų teritorijų riboženklius, informacinius stendus, savavališkai keisti jų vietą;

15.7. ne keliuose važinėti, statyti ar kitaip eksploatuoti motorines transporto priemones (įskaitant dvirates, trirates ir keturrates savaeiges transporto priemones), išskyrus specialiąsias transporto priemones, žemės ir miškų ūkio techniką, Lietuvos Respublikos įstatymų ir kitų teisės aktų nustatyta tvarka;

15.8. tvarkyti, naudoti ir atkurti miškus draustiniuose ne pagal teisės aktų nustatyta tvarka patvirtintus miškotvarkos projektus;

15.9. sausinti žemę, išskyrus esamų melioracijos sistemų priežiūrą, remontą ir rekonstravimą, keisti natūralias vandenskyrų ribas;

15.10. plynai kirsti medžius ir krūmus šlaituose, kurių nuolydis 15 laipsnių ir statesniuose, taip pat kalvų viršūnėse (išskyrus stichinių nelaimių atvejus, kai reikia šalinti audros ir gaisrų padarinius, kenkėjų ir ligų židinius, ir atvejus, kai pagal patvirtintus saugomų teritorijų planavimo dokumentus numatyta eksponuoti reljefo formas ir/ar paveldo objektus);

15.11. sodinti želdinių masyvus, jeigu tai suvienodina reljefą.

VI SKYRIUS DRAUSTINIO VALDYMO, APSAUGOS IR TVARKYMO ORGANIZAVIMAS

16. Draustinio apsaugą ir tvarkymą organizuoja Vilniaus miesto savivaldybė, Tarybos sprendimu paskirdama administratorių (toliau – Administratorius).

17. Draustinio aplinką – gatves, aikšteles, takus, Vilniaus miesto savivaldybės valdomus miškus ir kitą draustiniui funkcionuoti būtina infrastruktūrą (išskyrus valstybinių miškų teritorijas) įrengia, tvarko ir prižiūri Vilniaus miesto savivaldybė.

18. Draustinyje esančias valstybinių miškų teritorijas prižiūri ir tvarko valstybinių miškų priežiūros institucijos pagal miškotvarkos projektus, su Administratoriumi suderinę veiksmų eiliškumą (pirmumą).

19. Draustinio būklės stebėseną, mokslinius tyrimus, gamtotvarkos priemonių įgyvendinimą bei informacinės-pažintinės infarstuktūros įrengimą ir priežiūrą organizuoja Administratorius.

20. Draustinio apsauga ir tvarkymas finansuojami iš Savivaldybės biudžeto lėšų.

21. Saugomoms teritorijoms tvarkyti ir prižiūrėti, pažintiniam turizmui plėtoti, švietėjiškai, kultūrinei ir kitai veiklai taip pat gali būti naudojamos specialiųjų programų lėšos, tikslinės juridinių ir fizinių asmenų įmokos bei lėšos, kitos teisėtai įgytos lėšos.

VII SKYRIUS DRAUSTINIO LANKYMO YPATUMAI

22. Lankytojai lankydami draustinyje pažintiniais, poilsio ir kitais tikslais turi teisę uogauti, grybauti, riešutauti, rinkti vaistažoles laikantis Lietuvos Respublikos teisės aktų reikalavimų.

23. Lankydami draustinyje lankytojai privalo:

23.1. saugoti aplinką, gamtos vertybes, tausoti gamtos išteklius;

23.2. nepažeisti kitų gamtos išteklių naudotojų, žemės savininkų ir valdytojų teisių bei interesų;

23.3. tinkamai naudotis ir sutvarkyti paliekamą poilsiavietę, stovyklavietę ar kitą lankomą teritoriją;

23.4. ten, kur yra pastatyti atliekų rūšiavimo konteineriai, rūšiuoti atliekas pagal pateiktas instrukcijas;

23.5. apie pastebėtus gamtos vertybių niokojimo atvejus, saugomų teritorijų režimo ar kitus pažeidimus, atsižvelgiant į pažeidimo pobūdį, pranešti policijos, aplinkos apsaugos valstybinės kontrolės pareigūnams ar Administratoriui.

24. Draustinio lankytojų draudžiama:

24.1. triukšmauti, garsiai leisti muziką ar kitaip trukdyti kitų lankytojų ar vietos gyventojų poilsį;

24.2. leisti bėgioti palaidiems šunims žmonių susitelkimo vietose;

24.3. šiukšlinti aplinką, teršti vandens telkinius;

24.4. užkasti atliekas;

24.5. ardyti, gadinti šlaitus ar kitaip skatinti žemės paviršiaus eroziją;

24.6. trukdyti poilsiaviečių įrengimo, apželdinimo, pažintinių takų žymėjimo ir įrengimo bei kitiems tvarkymo darbams draustinyje, kai šie darbai vykdomi pagal parengtus ir nustatyta tvarka suderintus projektus.

VIII SKYRIUS BAIGIAMOSIOS NUOSTATOS

25. Asmenys, pažeidę šių nuostatų reikalavimus, atsako Lietuvos Respublikos teisės aktų nustatyta tvarka.
