

Dokumento pavadinimas

## PANERIŲ EROZINIO KALVYNO KRAŠTOVAIZDŽIO DRAUSTINIO INDIVIDUALI BYLA

Projekto Nr.

**VP 17-170**

Organizatorius

**VILNIAUS MIESTO SAVIVALDYBĖS ADMINISTRACIJA**

Konstitucijos pr. 3, Lt-09601, Vilnius

Rengėjas

**SAVIVALDYBĖS ĮMONĖ „VILNIAUS PLANAS“**

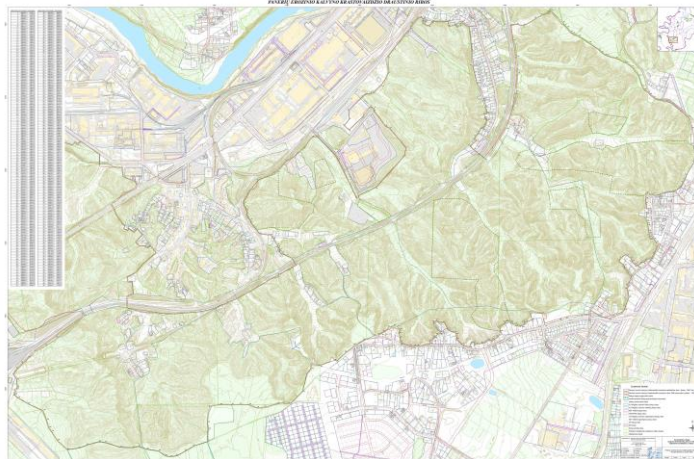
Konstitucijos pr. 3, Lt-09601, Vilnius, tel. (8-5) 211 2446.  
Kodas Juridinių asmenų registre 123615345

Dalis

**INDIVIDUALI BYLA**

Bylos (segtuvo) išleidimo data

**2017**



*Pasirašančių asmenų pareigos:*

*Vardai, pavardės, kiti būtini duomenys:*

*Parašai:*

Direktorė

JURGA SILVIJA VEČERSKYTĖ - ŠIMELIŪNĖ

L. e. p. skyriaus vadovas

VLADAS TREINYS

Projekto vadovė

AUDRONĖ ALŪZIENĖ

Kvalifikaciją patvirtinančio dokumento Nr. A 129

Tel. Nr. +370 68886578, 211 2703

# AIŠKINAMASIS RAŠTAS

## Turinys

### 1. Dokumentai

- 1.1. Projekto rengimo pagrindas.
- 1.2. Projekto rengimo dokumentai.

### 2. Įvadas

### 3. Savivaldybės sprendimo dėl draustinio steigimo ar objekto skelbimo saugomu kopija.

### 4. Draustinio vertės pagrindimas ir teritorijos aprašas


### 5. Draustinio teritorijos ribų ir buferinės apsaugos zonų (jei jos nustatomos) ribų planai, kitų dokumentų kopijos

#### Priedai:

- Nr.1 Panerių erozinio kalvyno kraštovaizdžio draustinio ribų geoduomenys;
- Nr.2 Vilniaus miesto savivaldybės Panerių erozinio kalvyno kraštovaizdžio draustinio specialusis planas. Pagrindinis brėžinys ir Draustinio ribų praplėtimo koordinacių nužymėjimo brėžinys;
- Nr.3 Vilniaus miesto savivaldybės Panerių erozinio kalvyno kraštovaizdžio draustinio nuostatai.

### 6. Turima vertybių fotografinė ir planinė medžiaga (vertingiausių objektų ar jų elementų fotofiksacija, brėžiniai)

## 1. Dokumentai

KVAL. PATV. DOK. NR.	 <b>Vilniaus planas</b>			Dokumento pavadinimas <b>PANERIŲ EROZINIO KALVYNO KRAŠTOVAIZDIO DRAUSTINIO INDIVIDUALI BYLA</b>		
A 129	PV	Audronė Alūzienė		AIŠKINAMASIS RAŠTAS	Laida	
					0	
LT	Organizatorius Vilniaus miesto savivaldybės administracija			Žymuo VP 17-170	Lapas 1	Lapų 18

1.1. Projekto rengimo pagrindas



**VILNIAUS MIESTO SAVIVALDYBĖS  
MIESTO PLĖTROS DEPARTAMENTAS**

**ISAKYMAS  
DĖL PAVEDIMO ORGANIZUOTI VILNIAUS MIESTO SAVIVALDYBĖS PANERIŲ  
EROZINIO KALVYNO KRAŠTOVAIZDŽIO DRAUSTINIO INDIVIDUALIOS BYLOS  
PARENGIMĄ**

2017 m. rugpjūčio 2 d. Nr. 415-1782/17 (2.1.4-11P)  
Vilnius

Igyvendinant Vilniaus apygardos administracinio teismo 2015 m. birželio 11 d. sprendimą administracinėje byloje Nr. el-7724-208/2015 ir Lietuvos vyriausiojo administracinio teismo 2016 m. kovo 31 d. nutartį administracinėje byloje Nr. eA-967-502/2016:

1. P a v e d u Plėtros planavimo skyriui organizuoti Vilniaus miesto savivaldybės Panerių erozinio kalvyno kraštovaizdžio draustinio individualios bylos parengimą.
2. T v i r t i n u planavimo užduotį (pridedama).
3. Į p a r e i g o j u Plėtros planavimo skyriaus vedėją J. Bernatavičienę kontroliuoti, kaip vykdomas šis įsakymas.

Departamento direktorius

Mindaugas Pakalnis

Vilniaus miesto savivaldybės administracija  
Miesto vyriausiosios architektės  
Miesto plėtros departamento direktorius  
Mindaugas Pakalnis  
201

1.2. Projekto rengimo dokumentai

Žymuo	Lapas	Lapų	Laida
VP 17.170	2	24	0

PATVIRTINTA

Miesto plėtros departamento direktoriaus

2017 m. rugpjūčio 2 d.

Isakymu Nr. A45-1782/17 (2.1.4-MP)

**VILNIAUS MIESTO SAVIVALDYBĖS PANERIŲ EROZINIO KALVYNO  
KRAŠTOVAIZDŽIO DRAUSTINIO INDIVIDUALIOS BYLOS PARENGIMO  
DARBO UŽDUOTIS**

**1. RENGIMO PAGRINDAS**

Lietuvos Respublikos Saugomų teritorijų įstatymas; Lietuvos Respublikos Vyriausybės 2004 m. rugpjūčio 19 d. nutarimas Nr. 996 „Dėl saugomų teritorijų tipinių apsaugos reglamentų patvirtinimo“; Lietuvos Respublikos Vyriausybės 2006 m. sausio 19 d. nutarimas Nr. 56 „Dėl savivaldybių draustinių steigimo ir savivaldybių gamtos paveldo objektų skelbimo tvarkos aprašo patvirtinimo“; Saugomų teritorijų specialiųjų planų rengimo taisyklės, patvirtintos 2014 m. sausio 8 d. aplinkos ministro įsakymu Nr. D1-24; Vilniaus miesto tarybos 1996 m. gegužės 29 d. sprendimas Nr. 129 „Dėl Vilniaus miesto savivaldybės draustinių įsteigimo ir saugomų kraštovaizdžio objektų sąrašo paskelbimo“; Vilniaus miesto tarybos 1997 m. kovo 3 d. sprendimas Nr. 212 „Dėl Vilniaus miesto savivaldybės draustinių nuostatų, draustinių ribų planų (M 1:2000), saugomų kraštovaizdžio objektų (M 1:500) patvirtinimo“; Vilniaus miesto tarybos 2017 m. gegužės 17 d. sprendimas Nr. 1-947 „Dėl Vilniaus miesto savivaldybės Panerių erozinio kalvyno kraštovaizdžio draustinio specialiojo plano ir nuostatų tvirtinimo“; Vilniaus apygardos administracinio teismo 2015 m. birželio 11 d. sprendimas administracinėje byloje Nr. el-7724-208/2015 ir Lietuvos vyriausiojo administracinio teismo 2016 m. kovo 31 d. nutartis administracinėje byloje Nr. eA-967-502/2016.

**2. ORGANIZATORIUS**

Vilniaus miesto savivaldybės administracijos Miesto plėtros departamentas, Konstitucijos pr. 3, LT-09601 Vilnius, tel. 2112527

**3. DARBO OBJEKTAS**

Vilniaus miesto savivaldybės Panerių erozinio kalvyno kraštovaizdžio draustinis.

**4. DARBO TIKSLAS**

Parengti savivaldybės Panerių erozinio kalvyno kraštovaizdžio draustinio individualią bylą. Darbas atliekamas papildant šio draustinio specialųjį planą.

**5. REIKALAVIMAI DARBUI**

5.1. Vadovaujantis Lietuvos Respublikos saugomų teritorijų įstatymu, Lietuvos Respublikos nekilnojamojo kultūros paveldo apsaugos įstatymu, Lietuvos Respublikos miškų įstatymu, Specialiosiomis žemės ir miško naudojimo sąlygomis, Lietuvos Respublikos Vyriausybės 2006 m. sausio 19 d. nutarimu Nr. 56 patvirtintu savivaldybių draustinių steigimo ir savivaldybių gamtos paveldo objektų skelbimo tvarkos aprašu ir Vilniaus miesto tarybos 2017 m. gegužės 17 d. sprendimu Nr. 1-947 „Dėl Vilniaus miesto savivaldybės Panerių erozinio kalvyno kraštovaizdžio draustinio specialiojo plano ir nuostatų tvirtinimo“ patvirtintu specialiuoju planu, parengti Vilniaus miesto savivaldybės Panerių erozinio kalvyno kraštovaizdžio draustinio individualią bylą, kurią sudaro:

5.1.1. įvadas;

Žymuo	Lapas	Lapų	Laida
VP 17.170	3	24	0

- 5.1.2. savivaldybės sprendimo dėl draustinio steigimo skelbimo kopija;
  - 5.1.3. draustinio vertės pagrindimas ir teritorijos aprašas (kultūriniais draustiniams ir kultūros paveldo objektų (nekilnojamųjų kultūros vertybių) pasų kopijos);
  - 5.1.4. kitų šioje teritorijoje galiojančių teritorijų planavimo dokumentų kopijos;
  - 5.1.5. draustinio teritorijos ribų ir buferinės apsaugos zonų (jei jos nustatomos) ribų planai, kitų šioje teritorijoje galiojančių teritorijų planavimo dokumentų kopijos;
  - 5.1.6. apsaugos ir tvarkymo reglamentų kopijos;
  - 5.1.7. turima vertybių fotografinė ir planinė medžiaga (vertingiausių objektų ar jų elementų fotofiksacija, brėžiniai);
  - 5.1.8. kita archyvinė, ikonografinė ir tyrimų medžiaga, dokumentų kopijos.
- 5.2. Parengti dokumentacijos pristatymą (.ppt ar .pdf formatu).

## 6. KITI REIKALAVIMAI

- 6.1. Parengtą draustinio individualią bylą suderinti Vilniaus miesto savivaldybės administracijos Miesto ūkio ir transporto departamente ir Miesto plėtros departamente.
- 6.2. Parengtą ir suderintą dokumentaciją pateikti Vilniaus miesto savivaldybės administracijos Miesto plėtros departamentui – individuali byla (tekstinė ir grafinė dalys) – 2 vnt., CD (tekstinė dalis Word ir PDF formatu, grafinė dalis PDF formatu) – 2 vnt., CD (pristatymas Power Point) – 1 vnt.
- 6.3. Esant poreikiui, teisės aktų nustatyta tvarka Panerių erozinio kalvyno kraštovaizdžio draustinio individualią bylą suderinti Kultūros paveldo departamente prie Kultūros ministerijos.
- 6.4. Draustinio individualios bylos pagrindu parengti duomenų apie draustinį paketą, skirtą informaciją pateikti el. žemėlapyje ir skelbti viešai.

---

Žymuo	Lapas	Lapų	Laida
VP 17.170	4	24	0



## 2. Įvadas

Rengiant Panerių erozinio kalvyno kraštovaizdžio draustinio individualią bylą vadovautasi Lietuvos Respublikos Vyriausybės 2006 m. sausio 19 d. nutarimu Nr.56 patvirtintu savivaldybių draustinių steigimo ir savivaldybių gamtos paveldo objektų skelbimo tvarkos aprašu.

Draustinių apsaugos ir tvarkymo ypatumus nustato:

- Lietuvos Respublikos saugomų teritorijų įstatymas.
- Lietuvos Respublikos saugomų teritorijų valstybės kadastro nuostatai.
- Lietuvos Respublikos saugomų teritorijų tipiniai apsaugos reglamentai.

Pagal Lietuvos Respublikos saugomų teritorijų įstatymo nuostatas draustinių steigimo tikslai yra:

- 1) išsaugoti gamtos ir kultūros paveldo teritorinius kompleksus (vertybes), vietas;
- 2) užtikrinti kraštovaizdžio ir biologinę įvairovę bei ekologinę pusiausvyrą;
- 3) išsaugoti laukinių augalų, gyvūnų bei grybų buveines ir rūšis, genetiniu požiūriu vertingas jų populiacijas;
- 4) sudaryti sąlygas moksliniams tyrimams;
- 5) sudaryti sąlygas pažintiniam turizmui;
- 6) propaguoti gamtos ir kultūros paveldo teritorinius kompleksus (vertybes), vietas.

Pagal saugomų gamtos ir kultūros paveldo teritorinių kompleksų (vertybių) pobūdį Panerių erozinio kalvyno kraštovaizdžio draustinis priskiriamas kompleksinių grupių - kraštovaizdžio – vertingo gamtinio ir (ar) kultūrinio kraštovaizdžio vietovėms saugoti. Pagal steigimo ir veiklos organizavimo ypatumus – savivaldybės draustinis.

## 3. Savivaldybės sprendimo dėl draustinio steigimo ar objekto skelbimo saugomu kopija

VILNIAUS MIESTO TARYBA  
SPRENDIMAS Nr.129  
1996 05 29

Dėl Vilniaus miesto savivaldybės draustinių įsteigimo ir saugomų kraštovaizdžio objektų sąrašo paskelbimo

Vilniaus miesto taryba

N U S P R E N D Ė I A :

1. Pritarti Vilniaus miesto savivaldybės draustinių bei saugomų kraštovaizdžio objektų schemai (pridedama).
2. Įsteigti vietinės reikšmės draustinius, nurodytus Vilniaus miesto savivaldybės steigiamų draustinių sąrašė, pagal 1 priedėlį.
3. Paskelbti saugotinais objektus, nurodytus Vilniaus miesto saugomų kraštovaizdžio objektų sąrašė, pagal 2 priedėlį.
4. Įpareigoti Vilniaus miesto valdybą iki 1996 m. spalio 1 d. patvirtinti draustinių ribų planus (M 1:2000), saugomų kraštovaizdžio objektų schemas (M 1:500) ir draustinių naudojimo nuostatus.

Meras

Alis Vidūnas

Vilniaus miesto tarybos

Žymuo	Lapas	Lapų	Laida
	VP 17.170	5	24

1996 m. gegužės 29d.  
 sprendimo Nr. .129  
 1 priedėlis

## Steigiamų savivaldybės draustinių sąrašas

Eil.Nr.	Draustinio pavadinimas	Rūšis	Plotas(ha)	Steigimo tikslas
1	Aukštagirio	geomorfologinis	244	išsaugoti Medininkų moreninės aukštumos šiaurinio pakraščio fragmentą - įspūdingų parametrų (ilgis ~3 km, plotis ~1 km, santykinis aukštis 40 m) elipsės formos erozinį palikuonį
2	Šeškinės šlaitų	geomorfologinis	38	išsaugoti fluvio-glacialinių Neries slėnio šlaitų fragmentą
3	Vokės senslėnio šlaitų	geomorfologinis	183	išsaugoti Vokės fluvio-glacialinio senslėnio šlaitinę juostą (daugiau nei 3 km ilgio, 400-800 m pločio ir 25-35 m santykinio aukščio jos atkarpą)
4	Valakampių klonio	geomorfologinis	79	išsaugoti unikalų tarpledynmečio Neries slėnio fragmentą
5	Vokės	hidrografinis	141	išsaugoti natūralią ir vaizdingą Vokės žemupio slėnio atkarpą
6	Veržuvos	hidrografinis	180	išsaugoti vieną iš nedaug belikusių, sąlyginai mažai transformuotą, mažųjų tėkmių Vilniaus mieste
7	Tapelių	kraštovaizdžio	106	išsaugoti Neries senslėnio lygumoje išsiskiriančios ežeringos Antavilių rinos dalį
8	Naujojo Lentvario	botaninis	200	išsaugoti plotą, pasižymintį ekotopų (miškų, pievų, pelkių) rūšių, įrašytų į Lietuvos raudonąją knygą, bei bendrijų įvairovę
9	Cedrono aukštupio	kraštovaizdžio	28	išsaugoti upelio aukštupio aplinką, upelio slėnį su šlaituose esančiomis pievomis ir pavieniais ąžuolais
10	Panerių erozinio kalvyno	kraštovaizdžio	826	išsaugoti Neries paslėnio zonoje esantį erozinį kalvyną, gausias retųjų augalų (tamsialapio skiautalūpio, žaliosios plateivės, dirvinio česnako) augimvietes; kultūros ir istorijos objektus (Vilniaus - Kauno geležinkelio tunelį ir senojo Vilniaus - Kauno kelio atkarpą su valstybinės reikšmės istorijos paminklu)

2000 m. liepos 4 d. Vilniaus miesto tarybos sprendimo Nr. 49 redakcija

Meras

A.Vidūnas

## Vilniaus miesto tarybos

Žymuo	Lapas	Lapų	Laida
VP 17.170	6	24	0

1996 m. gegužės 29. d.  
 sprendimo Nr. 129  
 2 priedėlis

## Savivaldybės saugomų kraštovaizdžio objektų sąrašas

Eil.Nr.	Pavadinimas	Vieta	Pastabos
1	<u>Geologiniai</u> Valakampių atodanga	Valakampiai, Neries slėnis	atodangos apatinėje dalyje esantis Snaigupėlės tarplėdynmečio gitijos 3-4 m storio sluoksnis
2	<u>Hidrogeologiniai</u> Vingio parko šaltinis	Vingio parkas	
3	<u>Geomorfologiniai</u> Gariūnų sufozinis cirkas	Neries slėnis	
4	Rokantiškių kalva	Rokantiškės	aukščiausias Vilniaus mieste taškas - 230,7 m abs. a. (plotas - 5 ha)
5	Atragis Sudervėlės slėnyje		raiškus atragis Sudervėlės paslėnyje (plotas - 15,0 ha)
6	<u>Botaniniai</u> Kardalpio garbenio augimvietė	Panerių g-jos 22 kv. 9, 25, 26 sklypai	auga kardalapis garbenis, įrašytas į Raudonąją knygą; plotas 10,5 ha
7	Augalų rūšių, įrašytų į Raudonąją knygą, augimvietė	Cedrono upelio slėnis	augalinę dangą sudaro plačialapių miškai su gausia rūšių žoline danga, pavieniai seni ąžuolai upelio pakrantėse ir šlaituose. Auga rūšys, įrašytos į Lietuvos raudonąją knygą (plačialapis begalis, dėmėtoji gegūnė, miškinė monažolė), plotas 6,5 ha
8	Kanadinė tuopa	Pilių parkas	storiausias medis mieste (skersmuo 1,7 m)
9	Medžių grupė	Pilių parkas	vinkšnos, paprastojo klevo ir triliemenės Krymo liepos grupė

10	Medžių grupė	Pilių parkas	Švedlerio raudonlapės formos paprastųjų klevo grupė
11	Medžių grupė	Pilių parkas	skirpsto ir sidabrinės liepos grupė
12	Liepų grupė	Pilių parkas	trijų hibridinių paprastųjų liepų grupė
13	Kaštonų ratas	Pilių parkas	trisdešimt penkių kaštonų ratas
14	Ąžuolas	Sereikiškių parkas	
15	Medžių grupė	Sereikiškių parkas	kaštono, klevo ir ąžuolo grupė
16	Keturių ąžuolų grupė	Sereikiškių parkas	
17	Medžių grupė	Sereikiškių parkas	dviejų Amūro kamštenių ir Krymo liepos grupė

Žymuo	Lapas	Lapų	Laida
VP 17.170	7	24	0



18	Keturliemenė (didžialapė) liepa	Sereikiškių parkas	
19	Keturliemenis uosis	Sereikiškių parkas	
20	Uosis	Sereikiškių parkas	
21	Dešimtkamienis gluosnis	Sereikiškių parkas	
22	Pušis	Kalnų parkas	
23	Liepa	Sapiegų parkas	
24	Ažuolai	Menininkų rūmų parkas.	
25	Filologų beržas.	Vilniaus universitetas	
26	Liepa	Vilniaus universitetas	M. Daukšos kieme
27	S.Daukanto atminimo ąžuolas.	Vilniaus universitetas	
28	Uosis	Vilniaus universitetas	A. Mickevičiaus kieme

29	Medžių grupė	Vilniaus universitetas	Observatorijos kiemo senmedžiai
30	Kaštonas	Šiltadaržio g-vė	
31	Senmedžiai	Medianos kolegijos kiemas	
32	Kedrinė pušis	Antakalnio parkas	
33	Aštuonių klevų ratas	Vileišių sodyba (Lituanistikos institutas)	
34	Uosis	Rožių alėja	
35	Keturliemenė liepa	Žvėrynas	
36	Pušis	Žvėrynas	
37	Liepa	Žvėrynas	
38	Glaustašakis ąžuolas	Sėlių g-vė	
39	Mažalapė liepa	Lazdynai	
40	Liepų alėja	Vingio parkas	

Meras

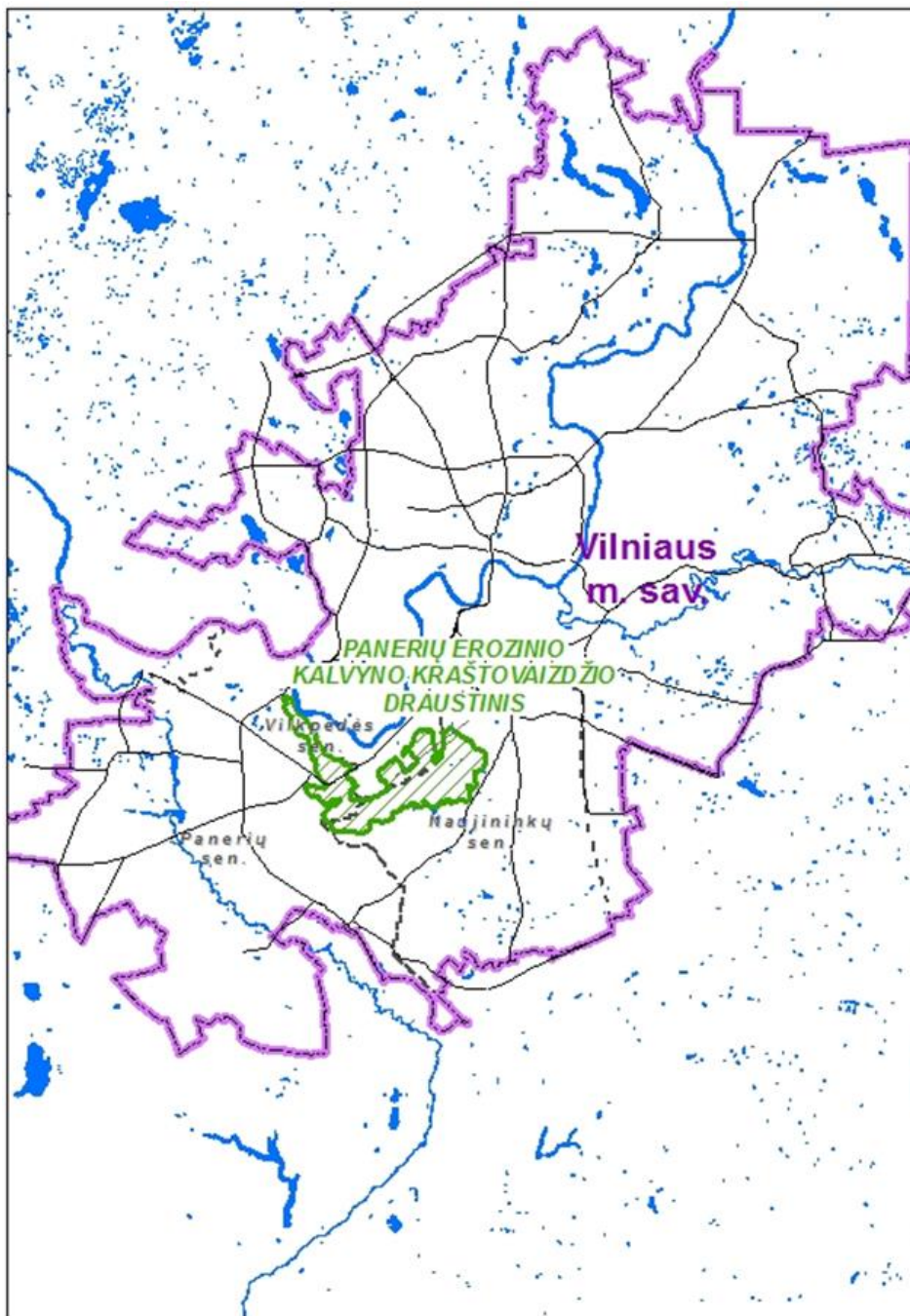
A.Vidūnas

Žymuo	Lapas	Lapų	Laida
VP 17.170	8	24	0

#### 4. Draustinio vertės pagrindimas ir teritorijos aprašas

##### Situacija

Draustinis yra pietinėje Vilniaus miesto savivaldybės dalyje Žemuosiuose Paneriuose, (1 pav.), Panerių, Naujininkų ir Vilkpėdės seniūnijose. Draustinio teritorija išsidėsčiusi kairiajame Neries upės paslėnyje, tarp Žemųjų Panerių šiaurėje, Aukštųjų Panerių pietvakariuose, Užusienio pietuose, Kirtimų rytuose. Šiaurinė draustinio riba pasiekia Gariūnus.



1 pav. Draustinio padėtis Vilniaus miesto savivaldybės teritorijoje

Žymuo	Lapas	Lapų	Laida
VP 17.170	9	24	0

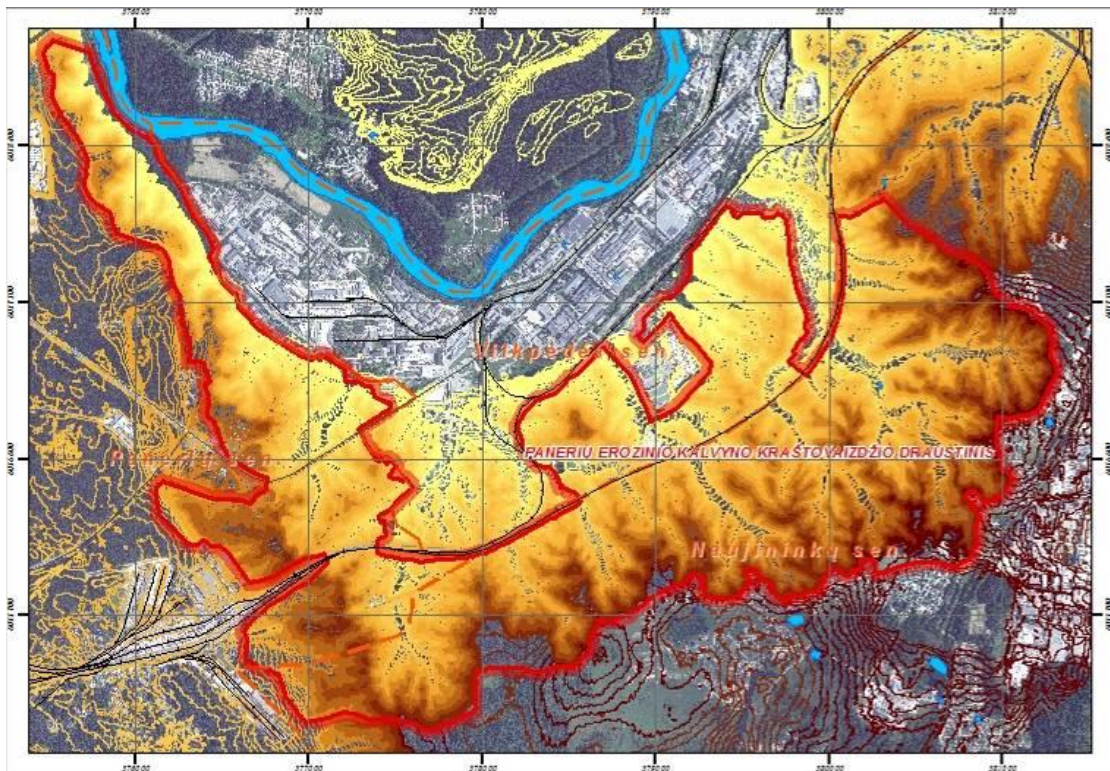
**Geologija ir geomorfologiniai ypatumai**

Geologiniu požiūriu Draustinio teritorija yra Baltarusijos-Mozūrijos anteklizės šlaite, žemėjančiame vakarų kryptimi Baltijos sineklizės link. Čia iki 700 m storio nuosėdinių uolienų sluoksniai dengia kristalinio pamato magmines bei metamorfines uolienas – granitus ir gneisus.

Dabartinės išvaizdos Panerių erozinis kalvynas pradėjo formotis maždaug prieš 25-21 tūkstantį metų, kuomet paskutinio apledėjimo — Nemuno ledynas padengė beveik visa Lietuvos teritoriją. Šio ledyno pakraštys sustojo ties Vilniumi, kur sutiko iškilų priešpaskutinio ledyno paliktą pakraštinį gūbrį — Ašmenos aukštumą, kurios nepajėgė įveikti. Ledyno pakraščiams pradėjus intensyviai tirpti, pradėjo formotis ir Vilniaus kalvynai. Išskirtinis kalvynų bruožas yra jo termoerozinė. Svarbiausias ledoskyroje atsidūrusio ir ledyno sukaustyto Medininkų kalvyno performavimo etapas prasidėjo intensyvaus ledyno tirpimo metu, maždaug prieš 25 tūkst. metų. Palei ledyno pakraštį, gal net ir po ledynu susiformavo Neries upei pradžių davęs ledyno tirpsmo vandens srauto klonis. Juo plūdę vandenys ardė atitirpstančio įšalusio kalvyno papėdes. Atšilimas turėjo būti staigus, nes į klonį nuo stačių iš amžinojo įšalo gnaužtų išsilaisvinusių šlaitų intensyviai pradėjo slinkti ištižusio grunto masės. Jos išvagojo šlaitus giliomis griovomis taip tankiai, kad kai kur vietoj šlaito sienos tarp griovų liko tik siauri atragiai. Dabartinį vaizdą Vilniaus eroziniai kalvynai įgavo prieš maždaug 14–15 tūkst. metų, kai susiformavo Neries slėnis, kuriame upės vaga buvo III–IV terasų lygyje. Būtent į šias terasas atsiveria daugelio raguvų bei griovų žiotys. Tuomet griovų erozija sulėtėjo, šlaitai stabilizavosi.

Taigi, ties giliais Neries slėniais Ašmenos aukštumos pakraštys yra tiek suraižytas senovinės erozijos, kad pirminio ledyninės kilmės reljefo visai neliko. Panerių erozinis kalvynas susiformavo erozijai išvagojus Ašmenos aukštumos Nemėžio plynaukštės pakraštį. Apie 10 km<sup>2</sup> kalvyno plote aptikta 75 km ilgio senųjų griovų, kurios sueina į šešis didesnius centrinis slėniukus. Draustinyje slėniukų griovų tinklas yra beveik dvidešimt kartų tankesnis už normalų dabartinį upių tinklą Lietuvoje. Tarp gretimų griovų išliko tik siauri takoskyriniai atragiai, iš pakraščių išvagoti smulkių erozių formų.

Prie ypatingai vertingų objektų priskiriamas geologinis darinys — Gariūnų sufozinis cirkas — esantis šiaurės vakarinėje Draustinio dalyje. Sufozija - reiškinys, kai šlaite iš smulkaus smėlio dalelių susidariusiame žemės sluoksnyje atsiradęs požeminio vandens srautas pradeda su savimi plukdyti smiltis. Aplink formuojasi apvalių formų duobė, lotyniškai vadinama cirku. Sufoziniai cirkai formuojasi upių šlaituose ir terasose, taip susiformavo ir šis, kuomet į paviršių išsiveržia požemio vanduo, kuris drenuodamas požeminius vandeningus horizontus, iš nuogulų sluoksnio išplovė smulkiausias (molio) daleles, kas nulėmė lokalų paviršiaus pažemėjimą. Žemiausia draustinio vieta siekia 87 m, o aukščiausia — 207 m virš jūros lygio.



2 pav. Draustinio reljefas.

Žymuo	Lapas	Lapų	Laida
VP 17.170	10	24	0



### Kraštovaizdis ir augalija

Pagal A. Basalyko kraštovaizdžio rajonavimą Draustinis patenka į priešpaskutinio apledėjimo akumuliuotos aukštumų srities Ašmenos aukštumos rajono Panerių mikrorajoną, kurį sudaro vienas labai vaizdingas ( $v_3k_3rS$ ) vietovaizdis, labai įvairus floristiniu atžvilgiu.

Pagal kraštovaizdžio morfologinį rajonavimą Draustinyje vyrauja terasuotas miškingas, mažai urbanizuotas erozinių raguvynų kraštovaizdis su vyraujančiais spygliuočių ir lapuočių (daugiausia pušų ir liepų) medynais (Rt/p-l/3).

Didžiąją draustinio dalį sudaro miškai: Žemųjų Panerių miško parkas, Aukštųjų Panerių miškas, Panerių miško parkas ir Žemųjų Panerių parkas. Miškuose dominuoja medynai, kuriuose pagrindinės vyraujančios medžių rūšys yra pušys, ąžuolai ir eglės su kitų lapuočių priemaišomis (drebulės, liepos, klevo, baltalksnio, beržo ir kt.). Aukštųjų Panerių miško 17 kvartale auga aukščiausia Vilniaus mieste laikoma eglė, kurios aukštis, preliminariais matavimais, yra 42,8 m, kamieno apimtis 1,3 m aukštyje nuo šaknies kaklelio 289 cm. Tad jos skersmuo krūtinės aukštyje yra 92 cm. Šios eglės amžius, vertinant apytiksliai, yra apie 170 metų.

Draustinio teritorijoje yra inventorizuotos keturių tipų miško buveinės, užimančios 510,76 ha ploto. Daugiausia užima plačialapių ir mišrūs miškai (9020) — 261,53 ha, griovų ir šlaitų miškai (9180) — 150,53 ha, sausieji ąžuolynai (9190) — 57,01 ha ir rūšių turtingi eglynai (9050) — 41,68 ha. Kad Draustinis iš tiesų vertingas savo augmenija rodo ir tai, kad čia yra inventorizuotos trys kartinės miško buveinės ( t. y. nepažeistas arba sąlyginai nepažeistas miško plotas, kuriame šiuo metu didelė tikimybė neatsitiktinai aptikti nykstančių, pažeidžiamų, retų ar saugotinių buveinių specializuotųjų rūšių) ir penkios Lietuvos raudonosios knygos augalų rūšių augavietės. Be gausių retųjų tamsialapio skiautalūpio (*Epipactis atrorubens*), žaliosios plateivės (*Coeloglossum viride*) ir dirvinio česnako (*Allium sativum*) augimviečių, čia, vadovaujantis saugomų rūšių sistemos duomenimis, randama ir miškinės monažolės (*Glyceria nemoralis*), sibirinės vizgės (*Trisetum sibiricum*) ir raudonosios gegūnės (*Dactylorhiza incarnata*) augaviečių.

Vyrauja vėlėniniai jauriniai vidutiniškai ir stipriai nujaurėję priesmėlio ir lengvo priemolio dirvožemiai, beveik vienodi įvairiose šlaitų dalyse.

### Hidrografinis tinklas

Draustinio teritorija neprateka nė vienas upelis. Taip pat nėra nepratekamų vandens telkinių. Tik šalia vakarinės draustinio atšakos šiaurinės dalies yra „Natura 2000“ teritorija - Neries upė (LTVIN0009). Joje saugoma upių sraunumos su kurklių bendrijos, Baltijos lašiša, žuvys (kartuolė, paprastasis kirtiklis, paprastasis kūjagalvis, salatis, upinė nėgė), pleištinė skėtė, ūdra.

### Gamtos paveldas

Draustinyje yra du gamtos paveldo objektai. Vienas jų geomorfologinis — Gariūnų sufozinis cirkas — esantis šiaurės vakarinėje Draustinio dalyje. Kitas zoologinis — Aukštųjų Panerių geležinkelio tunelis — šikšnosparnių žiemojimo vieta, buveinių apsaugai svarbi teritorija (LTVIN0014), kurioje gyvena šešios šikšnosparnių rūšys, tame tarpe į raudonąją knygą įrašytas kūdrinis pelėausis (*Myotis dasycneme*)(5pav.).

### Kultūros paveldas

Panerių erozinio kalvyno kraštovaizdžio draustinio teritorijoje gausu kultūros paveldo vertybių, kurios liudija čia gyvenus žmones dar X-XI amžiuje bei mena istorinius įvykius, nutikusius šiose vietovėse vėliau. Seniausius laikus mena Panerių I ir II bei Gariūnų piliakalniai, šalia jų išlikę gynybiniai grioviai. Piliakalnių šlaitai labai statūs, iki 30 metrų aukščio. Archeologai spėja, kad tai buvę savotiški kontrolės punktai — įtvirtinimai, greta būta įtvirtintos gyvenvietės, galbūt gynybinės.

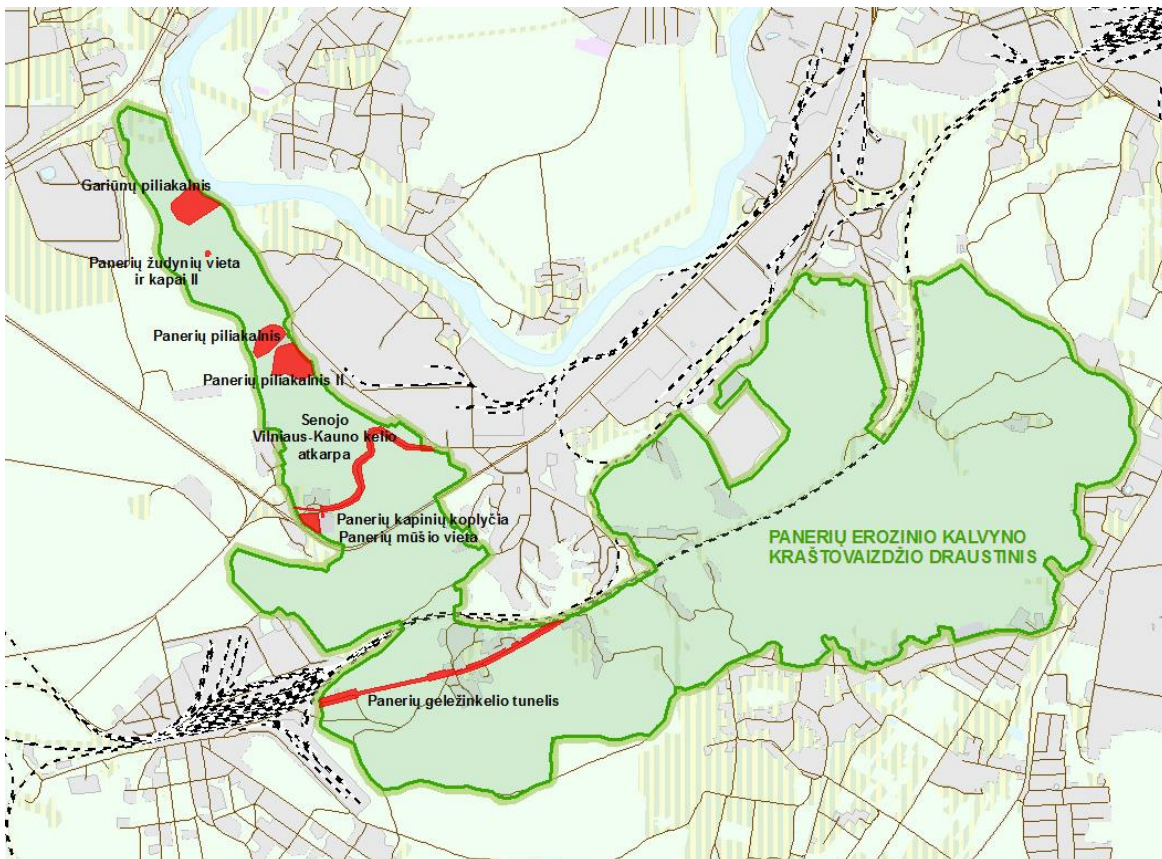
Paneriai buvo tolimiausias ir ilgiausias Vilniaus priemiestis. Jis nuo Pamėnkalnio kalvų driekėsi palei kelią į Kauną, Gardiną ir Trakus. XVIII–XIX a. pr. miškais apaugusiose kalvose gyventojų buvo visai mažai, siautėję plėšikai, puldinėję į Vilnių važiuojančius pirklius.

Panerių istorija susijusi ir su technikos paveldu. Čia yra du technikos paminklai. Pro Panerius eina **senasis kelias Vilnius – Kaunas**, nuo senų laikų jungęs du didžiausius Lietuvos miestus. Tai vienas seniausių kelių Lietuvoje. Jis įtrauktas į Kultūros vertybių registrą. Akmenimis iki pat Kauno kelias buvo išgrįstas 1852 m. Miške matomos akmeninio grindinio liekanos.

Žymuo	Lapas	Lapų	Laida
VP 17.170	11	24	0

Paneriuose yra ir dar vienas technikos paminklas – **Panerių geležinkelio tunelis**. 1859–1861 m. per Panerių kalvas buvo iškastas 427 m. ilgio tunelis Peterburgo – Varšuvos geležinkeliui. Tai buvo pirmoji kalno prakasa tuometinėje Rusijos imperijoje. Tunelį statė vokiečių ir prancūzų kalnakasiai. Darbus prižiūrėjo pats caras Aleksandras II ir padėjo „paskutinį akmenį“. Dėžė su cementu ir plaktukas, kuriuos laikė caras savo rankoje, buvo eksponuojami Vilniaus muziejuje, o prie caro įmūryto akmens vėliau buvo pritvirtinta bronzinė plokštė. Po iškilmingo tunelio atidarymo, kuriame dalyvavo ir grafas Eustachijus Tiškevičius, 1862 m. tuneliu pravažiavo pirmasis traukinys. Rytiniame ir vakariniame įvažiavimuose buvo įrengtos arkos su portalais. Manoma, kad Antrojo pasaulinio karo metais vokiečiai norėjo tunelį susprogdinti, bet staiga puolusi sovietų kariuomenė užgrobė sprogmenų prikrautą ešeloną. Vėliau tunelio plytų mūras ėmė smarkiai irti ir, atlikus tyrimus, buvo nuspręsta ne remontuoti, bet įrengti apvažiavimą per šalia stūksančią kalvą. Po beveik šimtmečio eksploatacijos tunelis buvo uždarytas. Šiuo metu bėgiai išardyti, viršuje auga miškas. Panerių geležinkelio tunelyje gyvena šikšnosparniai, tarp jų į Raudonąją knygą įrašytas kūdrinis pelėausis.

Paneriuose yra ir kitų istorinio paveldo objektų. Seniausias šios vietovės pastatas buvo baroko stiliaus koplyčia, manoma, pastatyta XVII a. pradžioje. Iš pradžių toje vietoje buvo medinis stulpas. Tuo metu vyskupas Simonas Visockis organizuodavo procesijas iš Trakų į Vilnių. Paneriuose buvo pradėtas statyti kopyltstulpis su Viešpaties kančios statula – tarsi tarpinis punktas, kad žmonės galėtų pailsėti, pasimelsti. Vėliau toje vietoje atsirado kopyltėlė. XVII a. jau minima medinė koplyčia. 1856 m. Vilniaus vyskupas perstatė ir papuošė **Panerių Šv. Jėzaus Nukryžiuotojo koplyčią**. Sovietmečiu koplyčia buvo apleista, čia buvo knygų sandėlis. Prie jos yra senos kapinės. Netoli Panerių kapinių 2001 m. birželį atidengtas **Paminklas žuvusiems sukilėliams atminti**. Ant pasviro granitinio kryžiaus dviem kalbomis – lietuvių ir lenkų – įrėžtas sukilėlių šūkis, primenantis žūtibūtinę kovą: „Dėl mūsų ir jūsų laisvės“. Sukilimo dalyviai yra palaidoti kiek toliau. Istorikės Audronės Vyšniauskienės teigimu, sukilėliai palaidoti prie kalno papėdėje buvusio kopyltstulpio, ties kuriuo meldavosi atvykstantys ir išvykstantys iš miesto žmonės.



3 pav. Kultūros paveldo objektų išsidėstymas Draustinyje

Kultūros paveldo objektų išsidėstymą teritorijoje matome 10 paveikslėlyje, jie pažymėti Panerių erozinio kalvyno kraštovaizdžio draustinio tvarkymo plano esamos būklės analizės brėžinyje naudojant Kultūros vertybių registro duomenis bei vertybių ribų planus M 1:10 000. Kultūros vertybės, esančios Kultūros vertybių registre pateiktos 3.1 lentelėje.

Žymuo	Lapas	Lapų	Laida
VP 17.170	12	24	0

1.1 lentelė. Kultūros paveldo objektų sąrašas

Eil. Nr.	Pavadinimas	Reikšminis gomo lygmuo	Unikalus objekto kodas	Plotas m <sup>2</sup>	Adresas
<b>Valstybės saugomi kultūros paveldo objektai</b>					
<i>Architektūrinis, istorinis, inžinerinis paveldas</i>					
1	Panerių geležinkelio tunelis	nacionalinis	22798	47800	Vilniaus m. sav.
<b>Įrašytas į registrą (registrinis)</b>					
<i>Archeologinis paveldas</i>					
2	Gariūnų piliakalnis	nacionalinis	38301	35946	Vilniaus m. sav.
3	Panerių piliakalnis	regioninis	33086	20064	Vilniaus m. sav.
4	Panerių piliakalnis II	regioninis	33087	33482	Vilniaus m. sav.
<i>Memorialinis, istorinis paveldas</i>					
5	Panerių mūšio vieta	nacionalinis	31182	8700	Vilniaus m. sav.
6	Panerių žudynių vieta ir kapai II	nacionalinis	32414	779	Vilniaus m. sav.
<i>Architektūrinis, istorinis paveldas</i>					
7	Panerių kapinių koplyčia	regioninis	1793	300	Vilniaus m. sav.
<i>Istorinis, inžinerinis paveldas</i>					
8	Senojo Vilniaus-Kauno kelio atkarpa	regioninis	31873	39300	Vilniaus m. sav.

Panerių erozinio kalvyno kraštovaizdžio draustinio teritorijoje yra 8 nekilnojamojo kultūros paveldo objektai, įrašyti Kultūros vertybių registre, iš jų vienas valstybės saugomas.

Lietuvos Respublikos kultūros ministras 2005 m. balandžio mėn. 29 d. Įsakymu Nr. JV – 190 nustatė nekilnojamojo kultūros vertybių apsaugos tikslus. Nagrinėjamoje teritorijoje esantys nekilnojamieji kultūros paveldo objektai saugomi *Moksliniam bei viešajam pažinimui, naudojimui ir viešajai pagarbai*.

**Gamtinis karkasas**

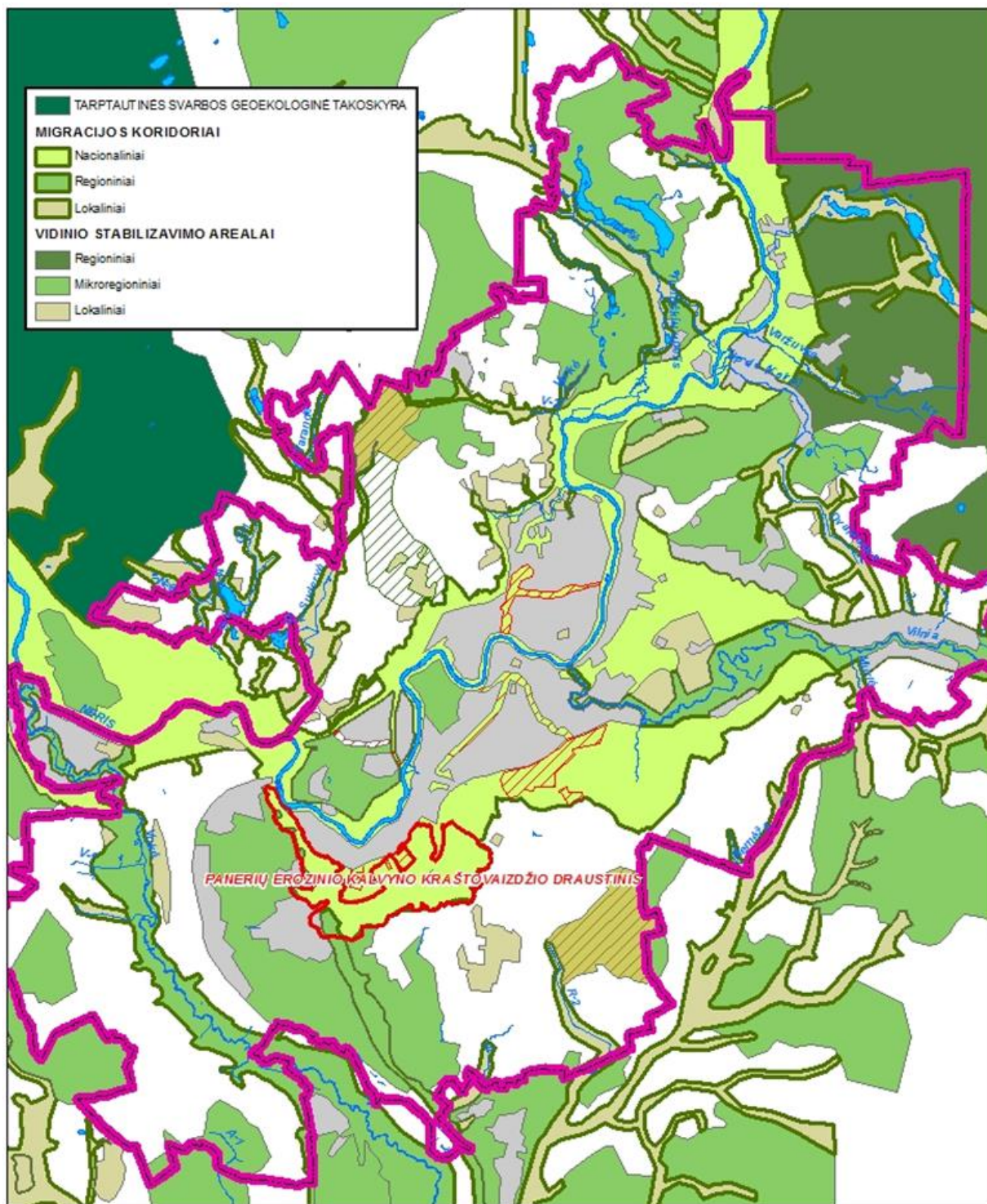
Gamtinį karkasą sudaro geoeologinės takoskyros, vidinio stabilizavimo arealai, migracijos koridoriai - slėniai, raguvynai, dubakloniai ir kitos teritorijos, kuriomis vyksta intensyvi geodinaminė bei bioinformacinė apykaita, augalų bei gyvūnų rūšių migracija.

Pagal svarbą gali būti skiriamos tarptautinės, nacionalinės, regioninės ir vietinės svarbos gamtinio karkaso dalys. Visas šias geoeologiškai aktyvias teritorijas sujungus į vientisą sistemą, galima valdyti kompensacines kraštovaizdžio funkcijas bei garantuoti jo struktūros stabilumą.

Draustinio teritorija patenka į Neries nacionalinį migracijos koridorių.

Žymuo	Lapas	Lapų	Laida
VP 17.170	13	24	0





4 pav. Vilniaus miesto gamtinis karkasas (Vilniaus miesto Bendrasis planas iki 2015 m)

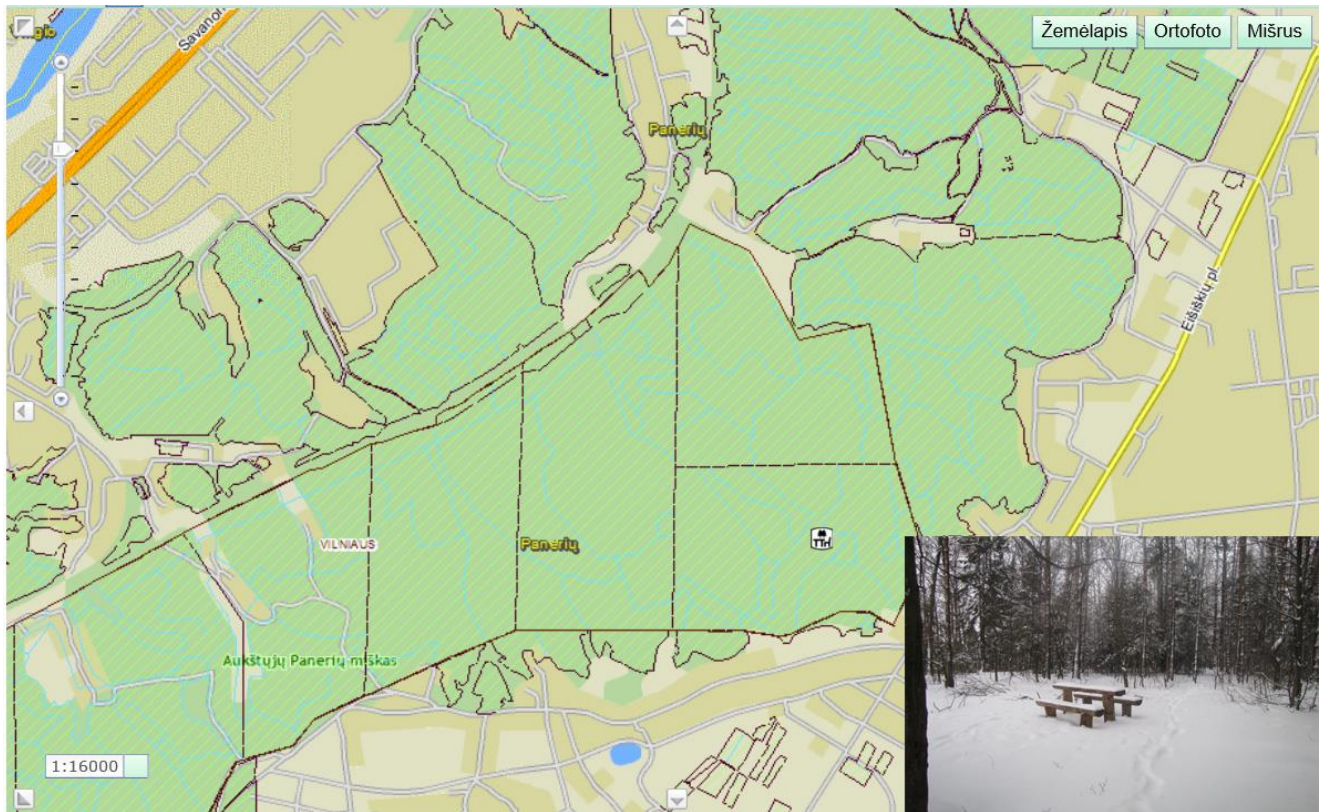
### Rekreacinis potencialas

Lietuvos Respublikos teritorijos bendrajame plane Draustinis patenka į labai didelio rekreacinio potencialo arealą. Jame plėtojamos nacionalinės reikšmės rekreacinės sistemos. Šiame areale prioritetingos rekreacijos vystymo rūšys yra pažintinė, pramoginė rekreacija bei poilsis gamtoje. Kitos vystytinos rekreacijos rūšys yra verslinė ir sportinė rekreacija.

Vilniaus miškų urėdija savo valdomuose miškuose, patenkančiuose į Draustinio teritoriją, yra įrengusi atokvėpio vieta

Žymuo	Lapas	Lapų	Laida
VP 17.170	14	24	0





5 pav. Vilniaus miškų urėdijos atokvėpio vieta

**Žemėnaudos struktūra ir žemės naudojimas**

Draustinio žemėnaudos struktūroje miškai sudaro 708,91 ha, iš kurių 694,9 ha (arba 88,57 % teritorijos) užima valstybinės reikšmės miškai, priklausantys Vilniaus miškų urėdijos Panerių girininkijai ir Vilniaus miesto savivaldybės miškai, esantys Panerių girininkijoje. Visi Draustinio miškai priklauso antrai miškų grupei — ekosistemų apsaugos (IIA) ir rekreaciniams (IIB) miškams. Likusioje Draustinio dalyje užstatytos teritorijos užima 38,29 ha (4,85%), dirbama žemė — 14,27 ha (1,81%), gatvės ir geležinkelis — 11,9 ha (1,51%), pievos ir ganyklos — 5 ha (0,63) ir nenaudojama žemė — 7ha (0,89%).

2014 m. Nekilnojamojo turto kadastro ir registro duomenimis į Draustinį patenka 106 žemės sklypai ar jų dalys. 9 sklypai ar jų dalys — miškų ūkio paskirties, likę — kitos (žemės) paskirties.

**5. Draustinio teritorijos ribų ir buferinės apsaugos zonų (jei jos nustatomos) ribų planai, kitų dokumentų kopijos**

Draustinis įsteigtas 1996 metais Vilniaus miesto tarybos sprendimu Nr.129 išsaugoti Neries paslėnio zonoje esantį erozinį kalvyną, gausias retųjų augalų (tamsialapio skiautalūpio, žaliosios plateivės, dirvinio česnako) augimvietes bei kultūros ir istorijos objektus (Vilniaus –Kauno geležinkelio tunelį ir senojo Vilniaus – Kauno kelio atkarpą su valstybinės reikšmės istorijos paminklu).

- Įsteigus Draustinį jo ribos buvo patvirtintos 1997 03 03 Vilniaus miesto tarybos sprendimu Nr. 212 Dėl Vilniaus miesto savivaldybės draustinių nuostatų, draustinių ribų planų (M 1:2000), saugomų kraštovaizdžio objektų schemų (M 1:500) patvirtinimo. Įsteigtos saugomos teritorijos plotas buvo — 826 ha.

- Teisės aktas, nustatęs draustinio ribas — Vilniaus miesto savivaldybės tarybos 2013 07 24 sprendimas Nr. 1-1367, kuriuo vadovaujantis nustatytas draustinio plotas buvo 788,2 ha.

Žymuo	Lapas	Lapų	Laida
VP 17.170	15	24	0

**VILNIAUS MIESTO SAVIVALDYBĖS  
TARYBA****SPRENDIMAS  
DĖL VILNIAUS MIESTO SAVIVALDYBĖS DRAUSTINIŲ RIBŲ PATIKSLINTŲ  
SKAITMENINIŲ GEOGRAFINIŲ DUOMENŲ TVIRTINIMO**

2013 m. liepos 24 d. Nr. 1-1367  
Vilnius

Vadovaudamasi Lietuvos Respublikos saugomų teritorijų įstatymu, Vilniaus miesto savivaldybės tarybos 1996 m. gegužės 29 d. sprendimu Nr. 129 „Dėl Vilniaus miesto savivaldybės draustinių įsteigimo ir saugomų kraštovaizdžio objektų sąrašo paskelbimo“ ir Vilniaus miesto savivaldybės tarybos 1997 m. kovo 3 d. sprendimu Nr. 212 „Dėl Vilniaus miesto savivaldybės draustinių nuostatų, draustinių ribų planų (M1:2000), saugomų kraštovaizdžio objektų schemų (M1:500) patvirtinimo“, Vilniaus miesto savivaldybės taryba n u s p r e n d ž i a:

1. Patvirtinti šių Vilniaus miesto savivaldybės draustinių ribų patikslintus skaitmeninius geografinius duomenis (lūžio taškų koordinatės LKS94 sistemoje) pagal pridedamas schemas:

- 1.1. Aukštągirio geomorfologinio draustinio;
- 1.2. Cedrono aukštupio kraštovaizdžio draustinio;
- 1.3. Panerių erozinio kalvyno kraštovaizdžio draustinio;
- 1.4. Šeškinės šlaitų geomorfologinio draustinio;
- 1.5. Tapelių kraštovaizdžio draustinio;
- 1.6. Valakupių klonio geomorfologinio draustinio;
- 1.7. Veržuvos hidrografinio draustinio;
- 1.8. Vokės senslėnio geomorfologinio draustinio;
- 1.9. Vokės hidrografinio draustinio.

2. Įpareigoti Vilniaus miesto savivaldybės administracijos direktorių arba jo pavaduotoją organizuoti Vilniaus miesto savivaldybės draustinių ribų keitimo specialiuosius teritorijų planus nustatytose probleminėse zonose pagal pridedamą schemą ir sąrašą.

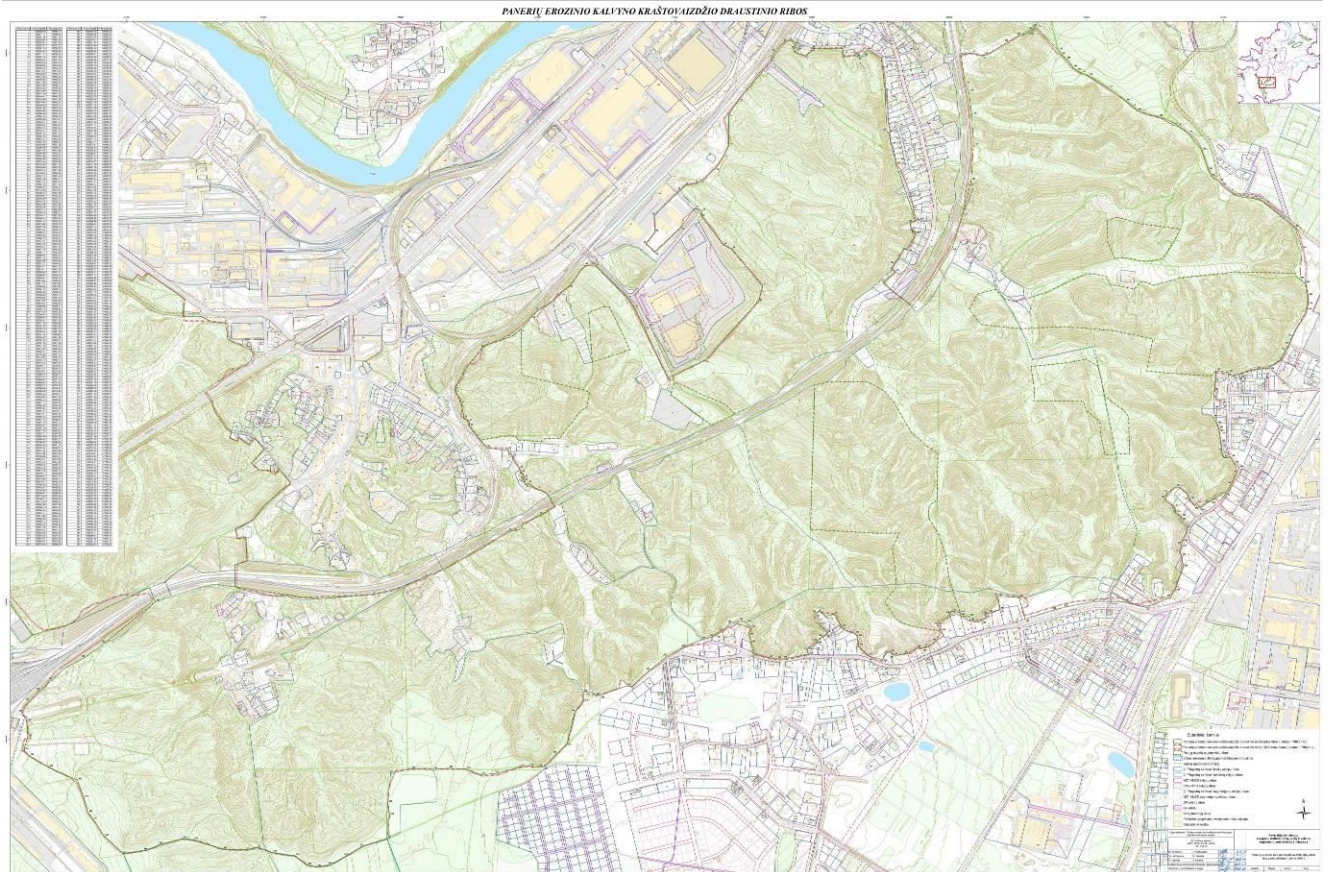
3. Įpareigoti Vilniaus miesto savivaldybės administracijos Miesto plėtros departamentą Vilniaus miesto savivaldybės draustinių ribų patikslintus skaitmeninius geografinius duomenis registruoti Lietuvos Respublikos saugomų teritorijų kadastrė ir Vilniaus miesto savivaldybės geografinės informacinės sistemos duomenų bazėje.

Meras

Artūras Zuokas

Žymuo	Lapas	Lapų	Laida
VP 17.170	16	24	0





Žiūr. priedas Nr.1 Panerių erozinio kalvyno kraštovaizdžio draustinio ribų geoduomenys

Žymuo	Lapas	Lapų	Laida
VP 17.170	17	24	0

- Teisės aktas, nustatęs draustinio ribas — Vilniaus miesto savivaldybės tarybos 2014 09 24 sprendimas Nr. 1-2023, kuriuo vadovaujantis nustatytas draustinio plotas buvo 789,06 ha.



**VILNIAUS MIESTO SAVIVALDYBĖS  
TARYBA**

**SPRENDIMAS  
DĖL PRITARIMO PANERIŲ EROZINIO KALVYNO KRAŠTOVAIZDŽIO DRAUSTINIO  
RIBŲ KEITIMO SPECIALIAJAM PLANUI**

2014 m. rugsėjo 24 d. Nr. 1-2023  
Vilnius

Vadovaudamasi Vilniaus miesto savivaldybės teritorijos bendroju planu iki 2015 metų, patvirtintu Vilniaus miesto savivaldybės tarybos 2007 m. vasario 14 d. sprendimu Nr. 1-1519, Vilniaus miesto 2010-2020 metų strateginiu planu, patvirtintu Vilniaus miesto savivaldybės tarybos 2010 m. lapkričio 24 d. sprendimu Nr. 1-1778, Vilniaus miesto savivaldybės tarybos 2013 m. liepos 24 d. sprendimu Nr. 1-1367 „Dėl Vilniaus miesto savivaldybės draustinių ribų patikslintų skaitmeninių geografinių duomenų tvirtinimo“ ir Vilniaus miesto savivaldybės tarybos 1996 m. gegužės 29 d. sprendimu Nr. 129 „Dėl Vilniaus miesto savivaldybės draustinių įsteigimo ir saugomų kraštovaizdžio objektų sąrašo paskelbimo“, Vilniaus miesto savivaldybės taryba nusprendžia:

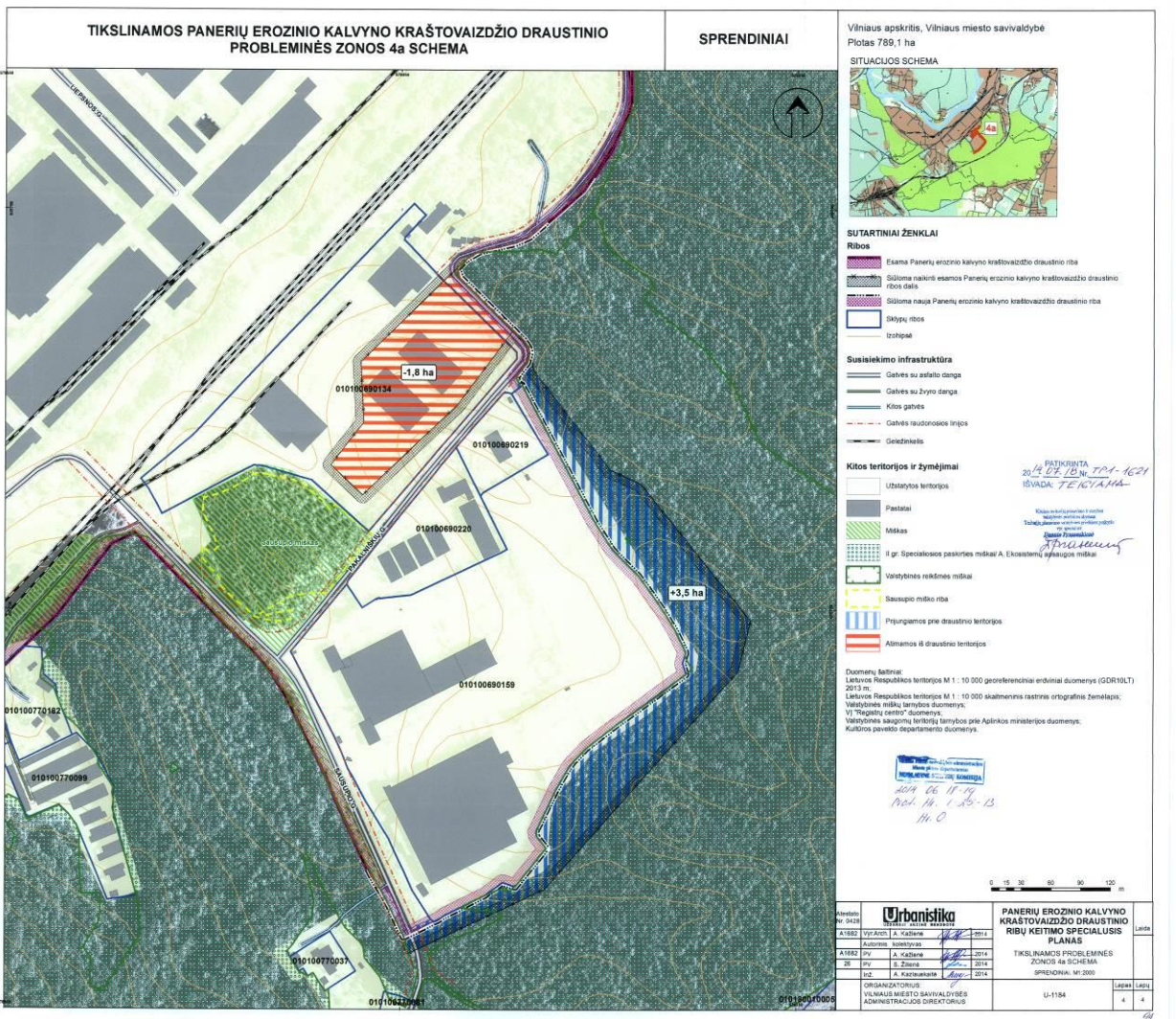
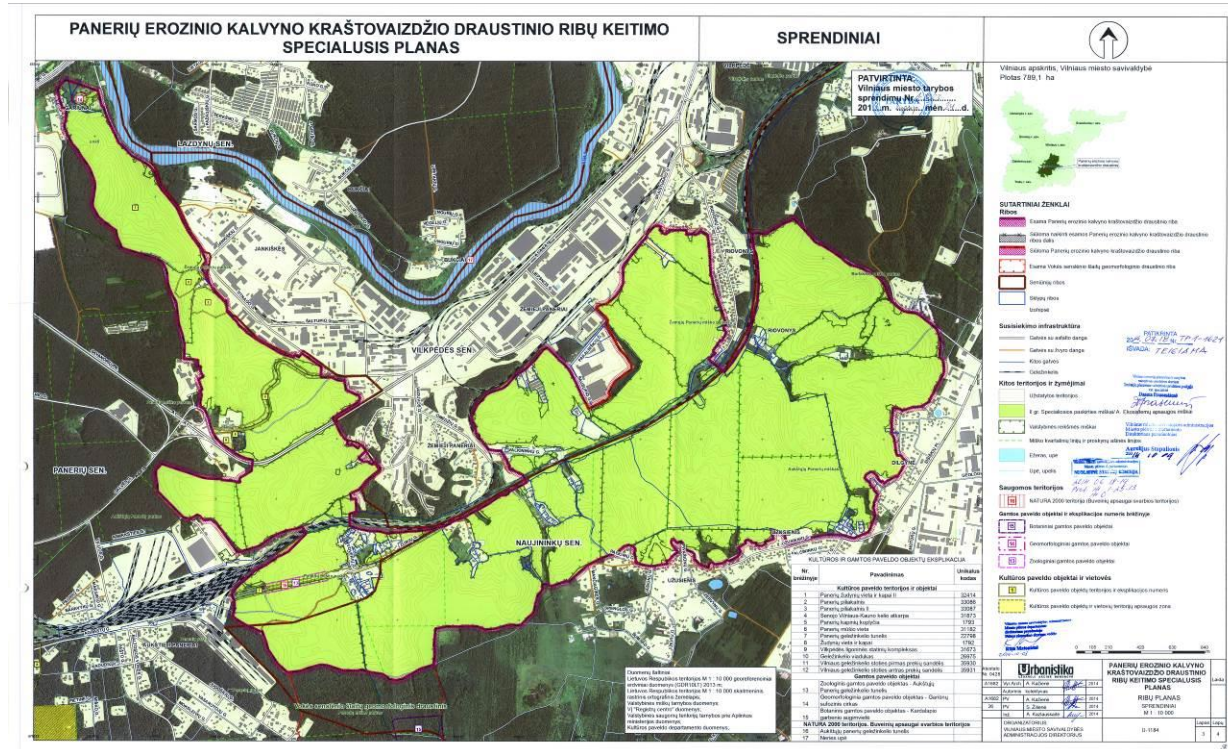
1. Pritarti Panerių erozinio kalvyno kraštovaizdžio draustinio ribų keitimo specialiajam planui (pridedama).
2. Nustatyti, kad už sprendimo vykdymą yra atsakingas Miesto plėtros departamento direktorius.



Artūras Zuokas

Žymuo	Lapas	Lapų	Laida
VP 17.170	18	24	0





Žmuo	Lapas	Lapų	Laida
VP 17.170	19	24	0



- 2017 m. gegužės 17 d. Vilniaus miesto savivaldybės tarybos sprendimu Nr.1-947 buvo patvirtintas Vilniaus miesto savivaldybės Panerių erozinio kalvyno kraštovaizdžio draustinio specialusis planas ir nuostatai. Draustinio ribos ir plotas nustatyti taip, kad užtikrintų viso gamtinio teritorinio komplekso, patenkančio į miesto administracines ribas, apsaugą. Draustinio riba derinama su valstybinio miško bei kitų suformuotų žemės sklypų ribomis. Patikslintas draustinio plotas 792,22 ha. Draustinio ribos žymimos žemės naudojimo, topografiniuose žemėlapiuose ir teritorijų planavimo dokumentuose.



VILNIAUS MIESTO SAVIVALDYBĖS  
TARYBA

SPRENDIMAS  
DĖL VILNIAUS MIESTO SAVIVALDYBĖS PANERIŲ EROZINIO KALVYNO  
KRAŠTOVAIZDŽIO DRAUSTINIO SPECIALIOJO PLANO IR NUOSTATŲ  
TVIRTINIMO

2017 m. gegužės 17 d. Nr. 1-947  
Vilnius

Vadovaudamasi Lietuvos Respublikos teritorijų planavimo įstatymu, Saugomų teritorijų įstatymu, Saugomų teritorijų specialiųjų planų rengimo taisyklėmis, patvirtintomis Lietuvos Respublikos aplinkos ministro 2014 m. sausio 8 d. įsakymu Nr. D1-24, Lietuvos Respublikos Vyriausybės 2006 m. sausio 19 d. nutarimu Nr. 56 „Dėl Savivaldybių draustinių steigimo ir savivaldybių gamtos paveldo objektų skelbimo tvarkos aprašo patvirtinimo“, Vilniaus regiono plėtros tarybos 2014 m. liepos 18 d. sprendimu Nr. 51/1S-33 „Dėl Vilniaus regiono projektų, siūlomų finansuoti pagal žmogiškųjų išteklių plėtros veiksmų programos įgyvendinimo priemonę „Teritorijų planavimas“ patikslinto sąrašo Nr. 02 2011–2013 m. laikotarpiui tvirtinimo“ ir Vilniaus miesto savivaldybės tarybos 2013 m. liepos 24 d. sprendimu Nr. 1-1367 „Dėl Vilniaus miesto savivaldybės draustinių ribų patikslintų skaitmeninių geografinių duomenų tvirtinimo“, Vilniaus miesto savivaldybės taryba nusprendžia:

1. Patvirtinti pridedamus:
  - 1.1. Vilniaus miesto savivaldybės Panerių erozinio kalvyno kraštovaizdžio draustinio specialiųjų planą;
  - 1.2. Vilniaus miesto savivaldybės Panerių erozinio kalvyno kraštovaizdžio draustinio nuostatus.
2. Nustatyti, kad:
  - 2.1. už sprendimo vykdymą yra atsakingas Miesto plėtros departamentas;
  - 2.2. planavimo organizatorius patvirtintą specialiųjų planą per 5 darbo dienas nustatyta tvarka turi pateikti registruoti Lietuvos Respublikos teritorijų planavimo dokumentų registre.
3. Paveisti Miesto plėtros departamento direktoriui kontroliuoti, kaip vykdomas šis sprendimas.



Remigijus Šimašius

Žiūr. priedas Nr.2 Vilniaus miesto savivaldybės Panerių erozinio kalvyno kraštovaizdžio draustinio specialusis planas. Pagrindinis brėžinys ir Draustinio ribų praplėtimo koordinacių nužymėjimo brėžinys.

Žiūr. priedas Nr.3 Vilniaus miesto savivaldybės Panerių erozinio kalvyno kraštovaizdžio draustinio nuostatai.

Žymuo	Lapas	Lapų	Laida
VP 17.170	20	24	0

6. Turima vertybių fotografinė ir planinė medžiaga (vertingiausių objektų ar jų elementų fotofiksacija, brėžiniai)



Raudonoji gegūnė, sibirinė visgė, tamsialapis skiautalūpis, žalioji plateivė.



Kūdrinis pelėausis.

Žymuo	Lapas	Lapų	Laida
VP 17.170	21	24	0





Geomorfologinis gamtos paveldo objektas — Gariūnų sufozinis cirkas

Žymuo	Lapas	Lapų	Laida
VP 17.170	22	24	0





Senajo Vilnius-Kaunas kelio atkarpa



Panerių geležinkelio tunelis

Žymuo	Lapas	Lapų	Laida
VP 17.170	23	24	0



Panerių kapinių koplyčia

Žymuo	Lapas	Lapų	Laida
VP 17.170	24	24	0